

أحشاء ناحية البطن (2)

د. حيّان الشيخ يوسف 7

24/4/2018

السلام عليكم و رحمة الله و بركاته

نكمل في محاضرتنا هذه ما تناولناه في محاضرتنا السابقة من احشاء البطن.

الفهرس

رقم الصفحة	عنوان الفقرة
2	الأمعاء الدقيقة
10	الأمعاء الغليظة
21	البنكرياس (المعثكلة)
26	الطحال
28	المصطلحات التشريحية



Eren , Let's knock this down

الأمعاء الدقيقة Small Intestine

❖ تبدأ من بواب المعدة و تنتهي عند الوصل للفائفي الأعوري **ileocecal junction**، و تقسم إلى ثلاثة أقسام هي:



❖ يقيس الصائم والفائفي **6 أمتار (20 قدم)**، حيث **يتشكل الصائم الخمسين العلويين** من هذا الطول.

❖ إن عرى الصائم والفائفي متحركة بحرية وهي ترتكز على جدار البطن **الخلفي** بواسطة طية بريتانوية لها شكل المروحة تسمى **بمساريقا** (الأمعاء الدقيقة) **mesentery of the small intestine**.

❖ تحيط **الحافة الحرة الطويلة للمساريقا** بالأمعاء المتحركة.

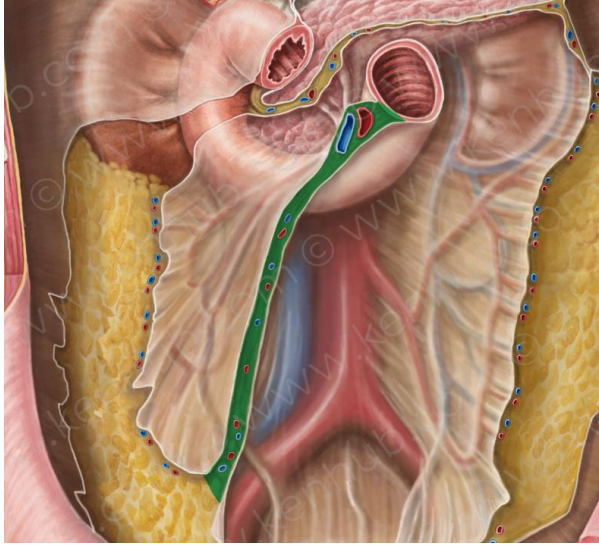
❖ **الجذر القصير للمساريقا** يتماهى مع البريتوان الجداري على جدار البطن الخلفي على طول خط يمتد بشكل مائل نحو الأسفل والأيمن من الجانب الأيسر للفقرة القطنية الثانية الى ناحية المفصل العجزي الحرقفي **الأيمن**.

❖ يسمح جذر المساريقا بدخول وخروج فروع الشريان والوريد المساريقي العلوي والأوعية اللمفية والأعصاب من وإلى الحيز الكائن بين طبقتي الصفاق المشكلتين للمساريقا.

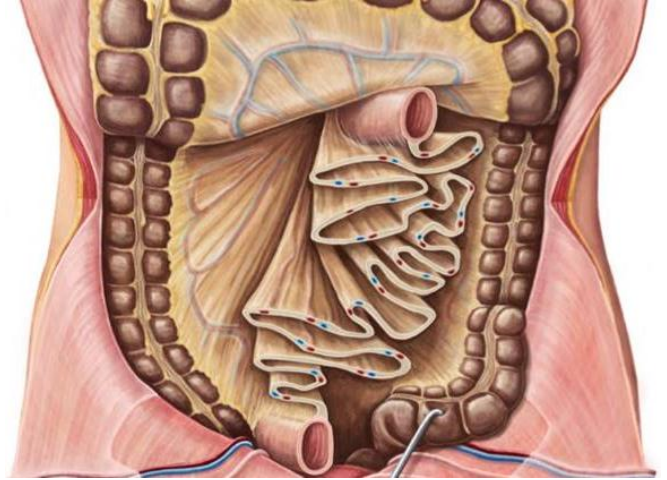
❖ تقع عرى الصائم في الجزء العلوي للجوف البريتواني تحت الجانب الأيسر لمسراق القولون المستعرض، ويقع الدقاق (الفائفي) في القسم السفلي للجوف البريتواني وفي الحوض.

الأمعاء الدقيقة تعد من الأحشاء داخل البريتوان.

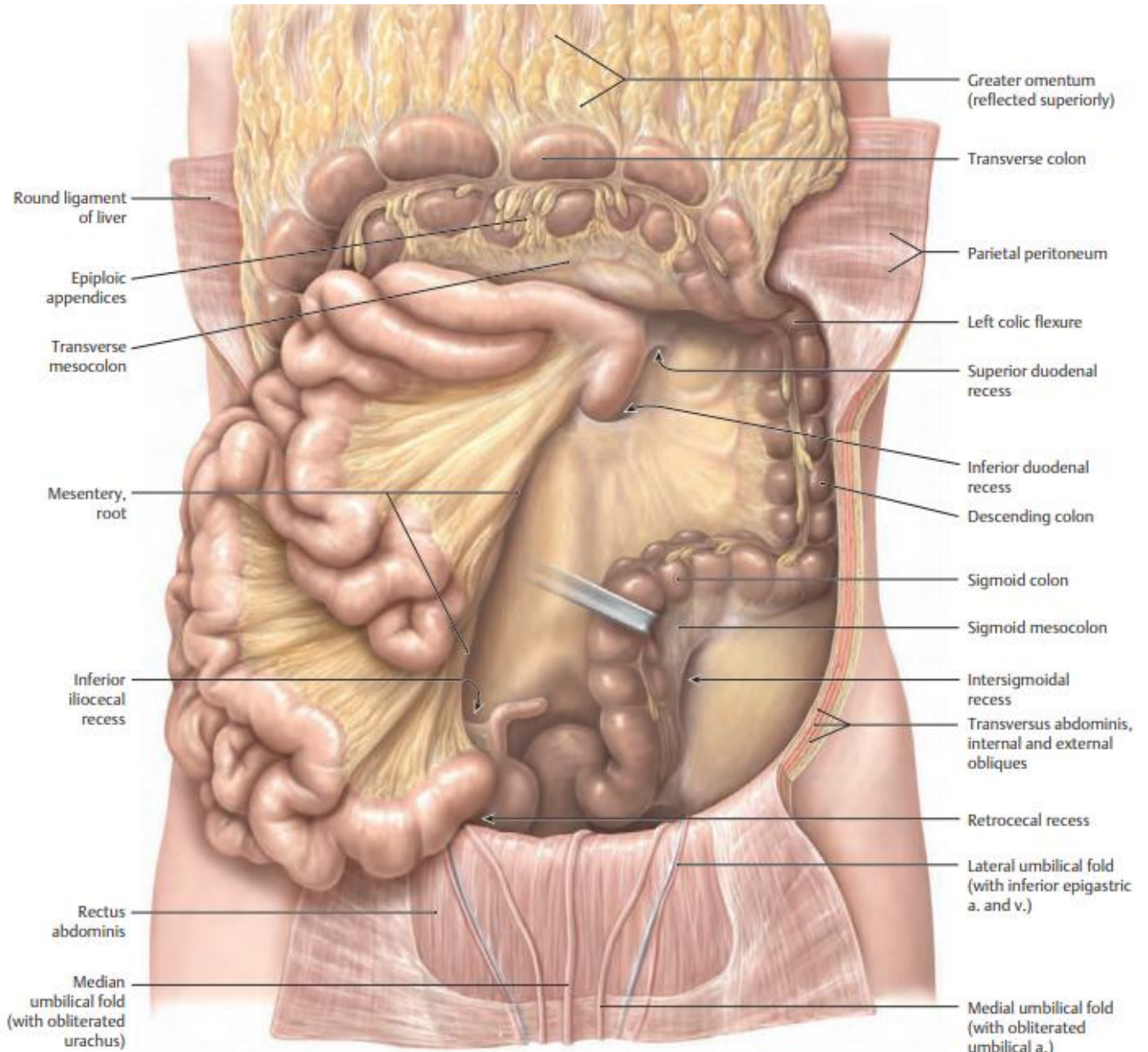
بما أن الحديث هنا عن الأمعاء الدقيقة وحرصاً على تكامل المعلومات ننصح بمراجعة الفقرة المتعلقة برتج ميكل في المحاضرة 7 ص 3.



2 صورة تخطيطية لجذر المساريقا (مع إزالة كل الأحشاء الواقعة أمامها).

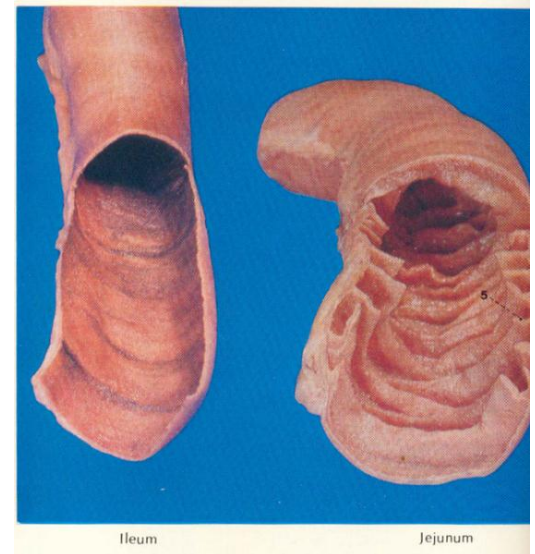
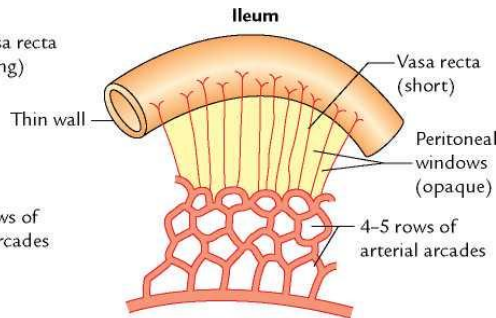
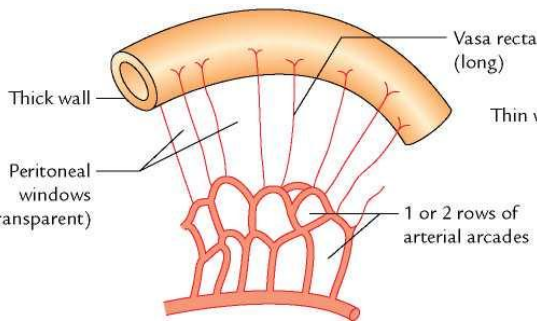
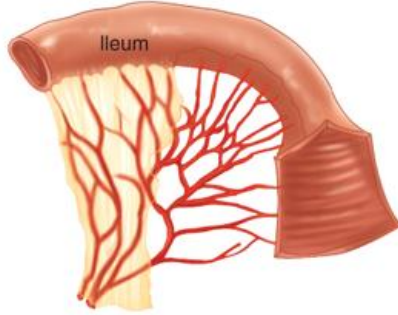
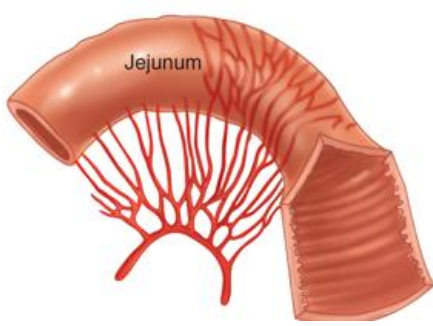


1 صورة تخطيطية للمساريقا (تمت إزالة المعوي الدقيق)

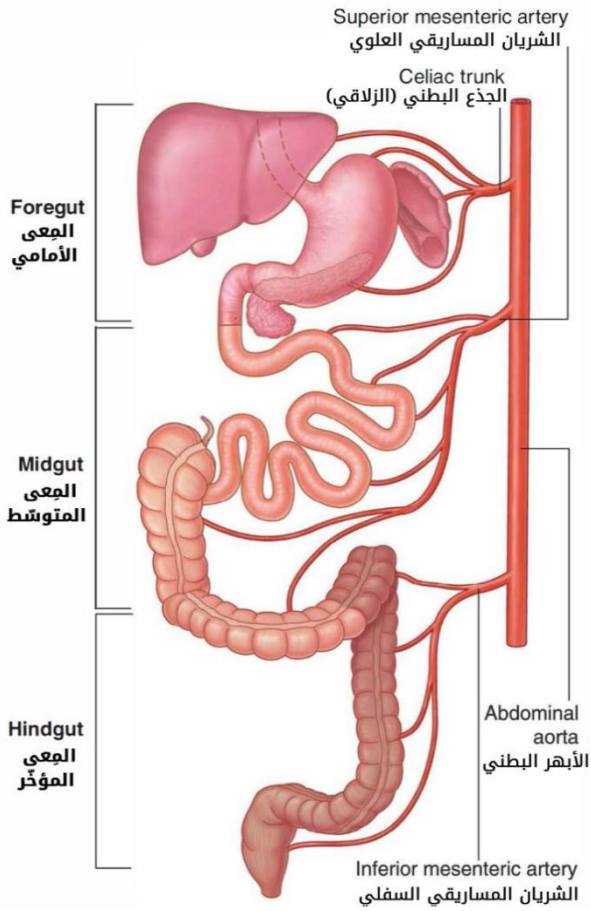


الفرق بين الصائم و اللفائفي

اللفائفي Ileum	الصائم Jejunum
يقع في القسم السفلي للجوف الصفاقي وفي الحوض.	يقع في القسم العلوي من الجوف البريتواني تحت الجانب الأيسر من مسراق القولون المستعرض.
قطره ضيق، و جداره رفيع (في القسم العلوي من اللفائفي تكون الثنيات الدائرية أصغر و أكثر تباعداً، في القسم السفلي تكون الثنيات غائبة) و طويل (بالنسبة للصائم).	قطره واسع، و جداره ثخين (بسبب التطوي الدائم للغشاء المخاطي و الثنيات الدائرية تكون أكبر و أكثر عدداً و تقارباً) و قصير (بالنسبة لللفائفي).
ترتكز مساريقا اللفائفي أسفل و أيمن الأبهري.	ترتكز مساريقا الصائم على جدار البطن الخلفي فوق و أيسر الأبهري.
يميل أكثر للشحوب.	يميل أكثر للاحمرار.
تشكل الأوعية المساريقية اللفائفية ثلاثا او اربع (او اكثر) قوساء تعطي فروعاً انتهائية قصيرة وعديدة تسير إلى جدار الأمعاء.	تشكل الأوعية المساريقية الصائمة jejunal mesenteric vessels قوساً واحدة أو اثنتين فقط مع فروع طويلة قليلة تسير إلى جدار الامعاء.
يتوضع الشحم عند النهاية اللفائفية للمساريقا على كامل المساريقا ممتداً من الجذر إلى الجدار المعوي.	يتوضع الشحم عند النهاية الصائمة للمساريقا إلى القرب من الجذر بينما يكون بكمية قليلة بالقرب من جدار الأمعاء.
توجد تجمعات من نسيج لمفاوي تسمى لطخات باير Peyer's patches في الغشاء المخاطي للقسم السفلي منه على طول الحافة المقابلة للمساريقا.	لا يحتوي لطخات باير.



QUICK GLANCES:



✓ **الجذع الزلاقي (Celiac trunk)** هو شريان

المعي الأمامي، يغذي نزولاً من الثلث السفلي للمريء وحتى منتصف الجزء الثاني للعفج.

✓ **الشريان المساريقي العلوي (Superior mesenteric artery)**

هو شريان المعوي المتوسط، يروي السبيل المعدي المعوي من منتصف الجزء الثاني للعفج وحتى الثلث البعيد للكولون المعترض.

✓ **الشريان المساريقي السفلي (inferior mesenteric artery)**

هو شريان المعوي الخلفي، يروي الأمعاء الغليظة من الثلث البعيد للكولون المستعرض حتى منتصف القناة الشرجية في الأسفل.

التروية الشريانية للصائم واللفائفي

تأتي من فروع **الشريان المساريقي العلوي** حيث تنشأ الفروع المعوية (الصائمة اللفائية) من

الجانب الأيسر للشريان وتسير **في المساريقا** لتصل المعوي و تتفاغر مع بعضها البعض لتشكل سلسلة من الأقواس (القوساءات **arcades**).

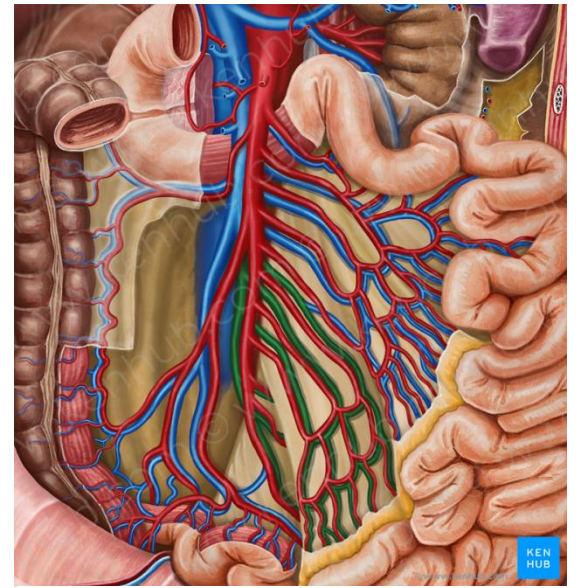
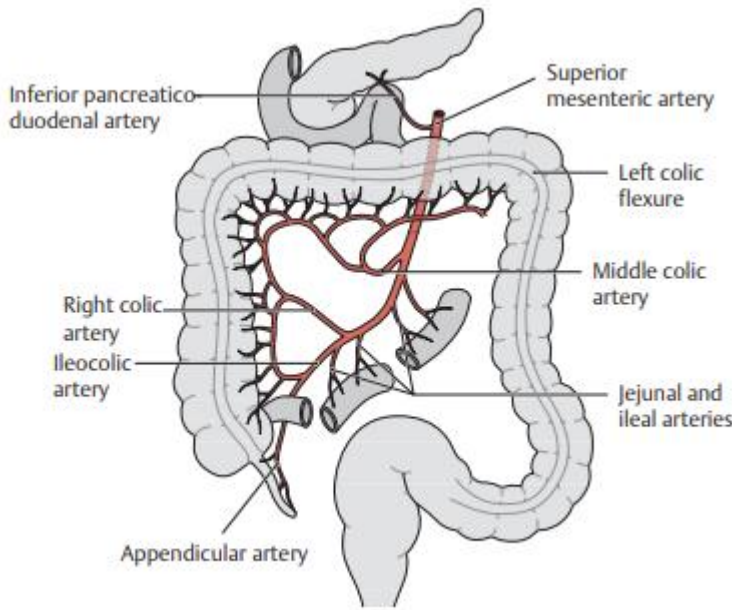
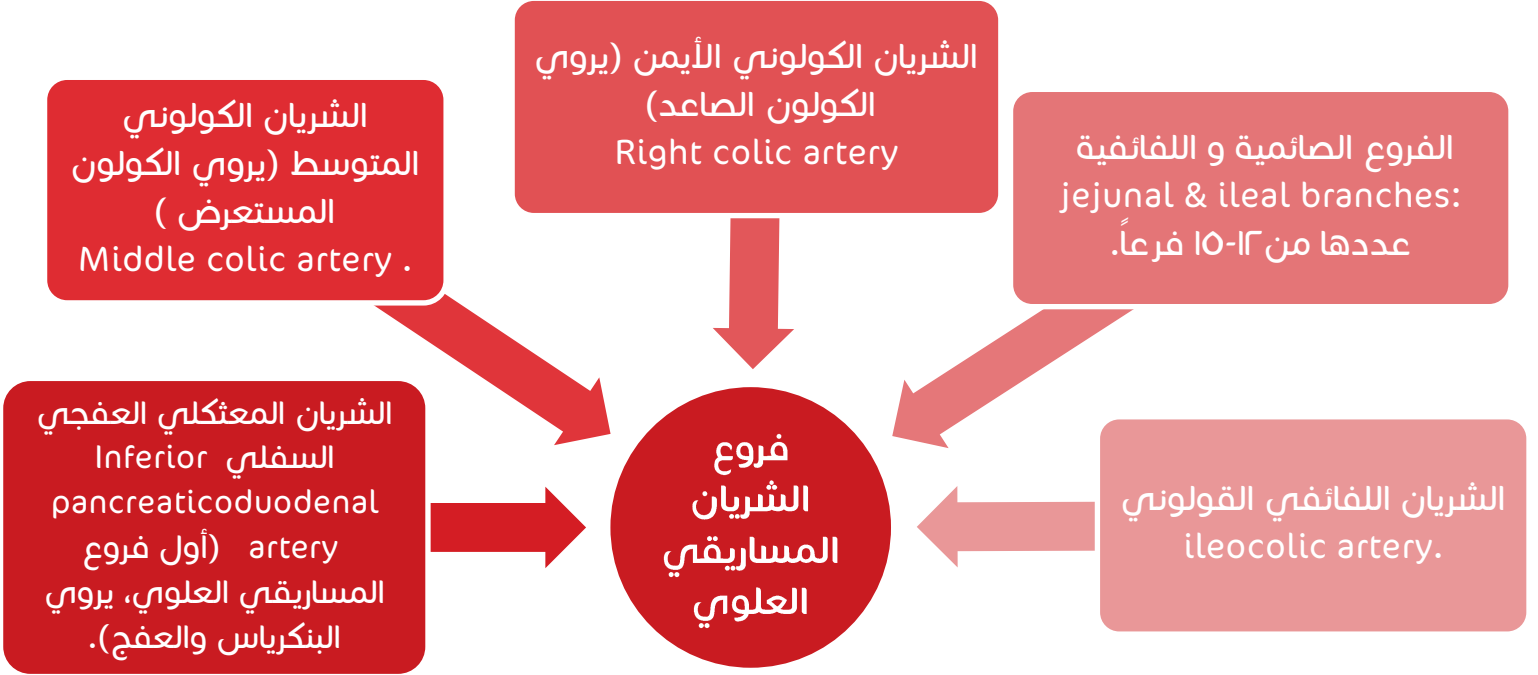
يُروى **الشريان اللفائفي الكولوني (Ileocolic artery)** الجزء الأخفض من اللفائفي.



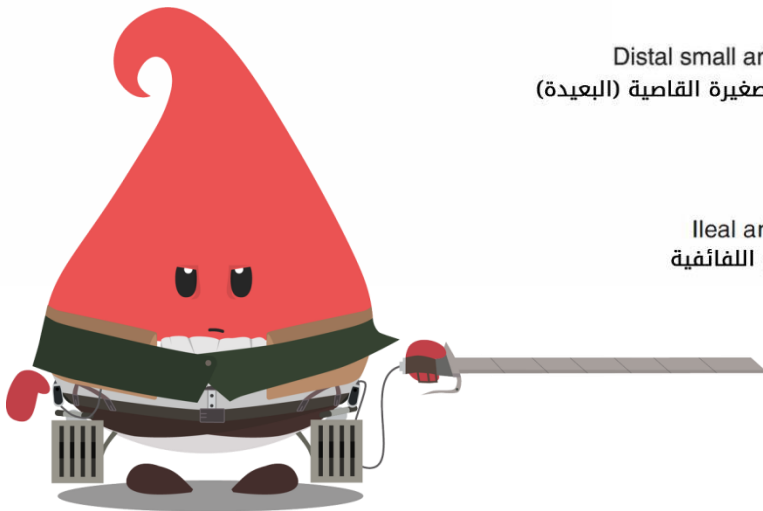
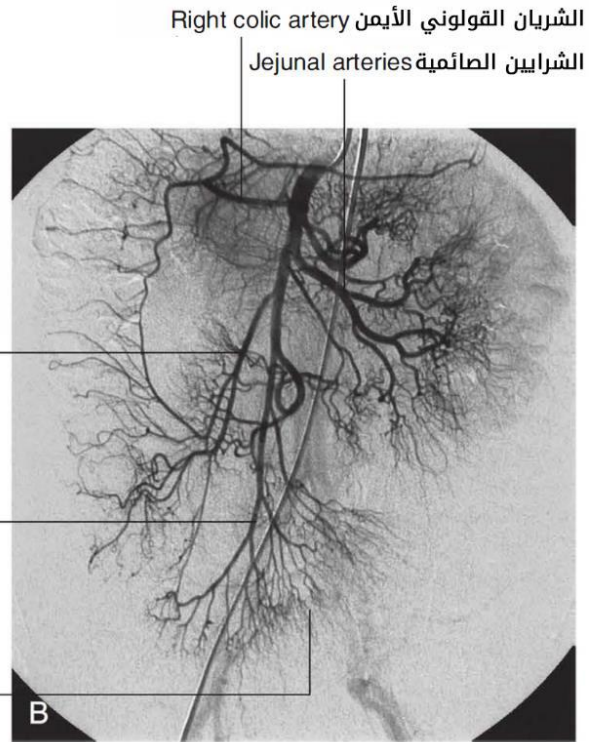
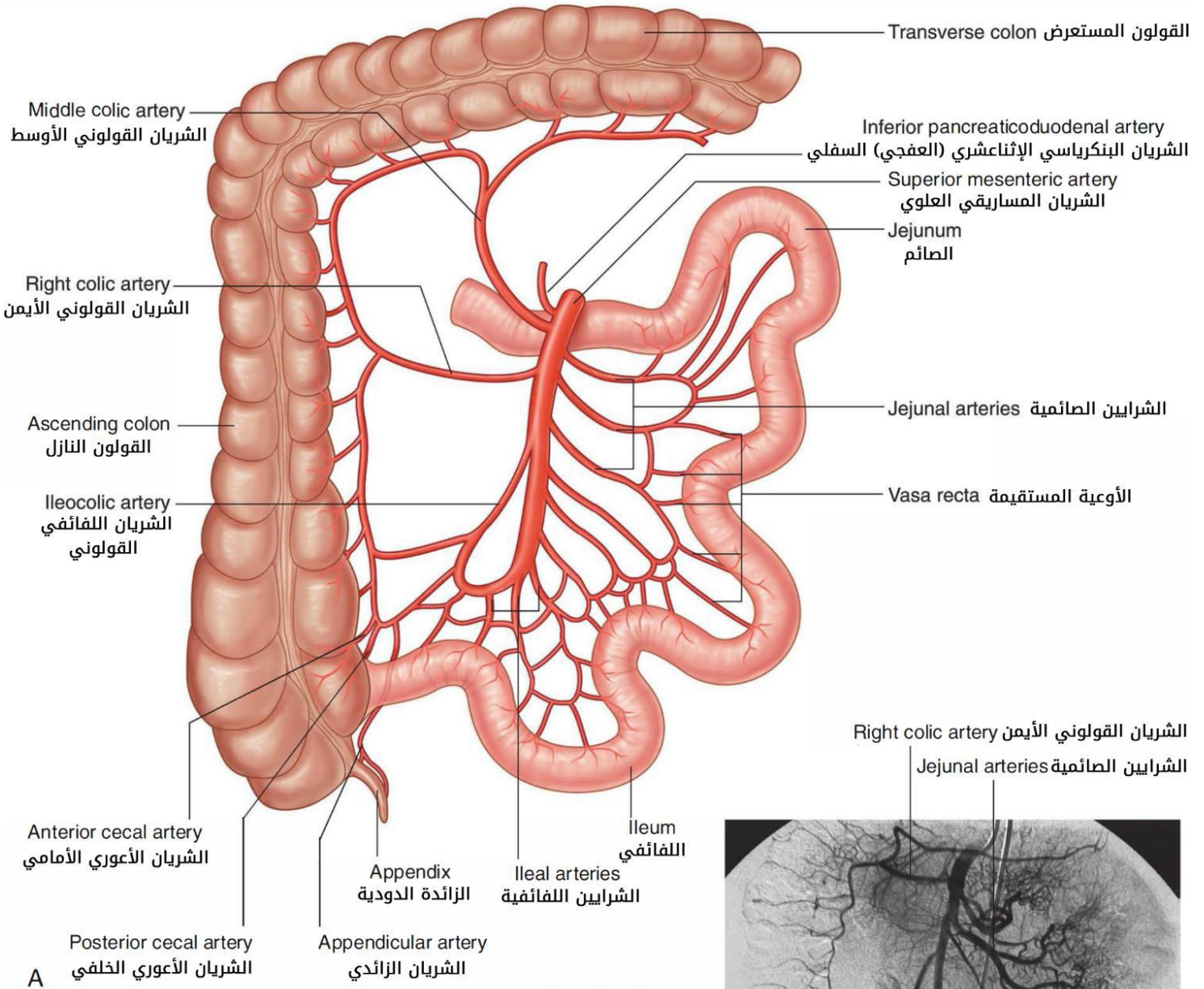
If you could hear me, I would say that our finger prints don't fade from the lives we've touched.

الشريان المساريقي العلوي Superior mesenteric artery

- ✦ ينشأ من (الأبهر البطني) أسفل منشأ الجذع البطني الزلاقي تماماً، يسير نحو الأسفل و الأيمن خلف عنق البنكرياس وأمام القطعة الثالثة للعفج، أمام الجزء السفلي للفقرة القطنية الأولى، ينتهي بتفاغره مع فرعه اللفائفي الكولوني.
- ✦ يغذي المساريقي العلوي السبيل المعدي المعوي من منتصف الجزء الثاني للعفج و حتى الثلث البعيد للكولون المستعرض متضمناً بذلك القسم البعيد من العفج، الصائم، اللفائفي، الأعور، الزائدة الدودية، القولون الصاعد و معظم الكولون المستعرض، و فروعه هي:



3 صورة تخطيطية للأوعية المساريقية العلوية.



العود الوريدي للصائم واللفائفي

توافق أوردة الصائم و اللفائفي فروع الشريان المساريقي العلوي لتصب ضمن الوريد المساريقي العلوي.

الوريد المساريقي العلوي Superior mesenteric vein

يصعد في جذر مساريقا الأمعاء الدقيقة على الجانب الأيمن للشريان، و يسير أمام القسم الثالث من العفج لينضم الى الوريد الطحالي خلف عنق المعثكلة، و هو يستقبل:

الأوردة الصائمة و اللفائية

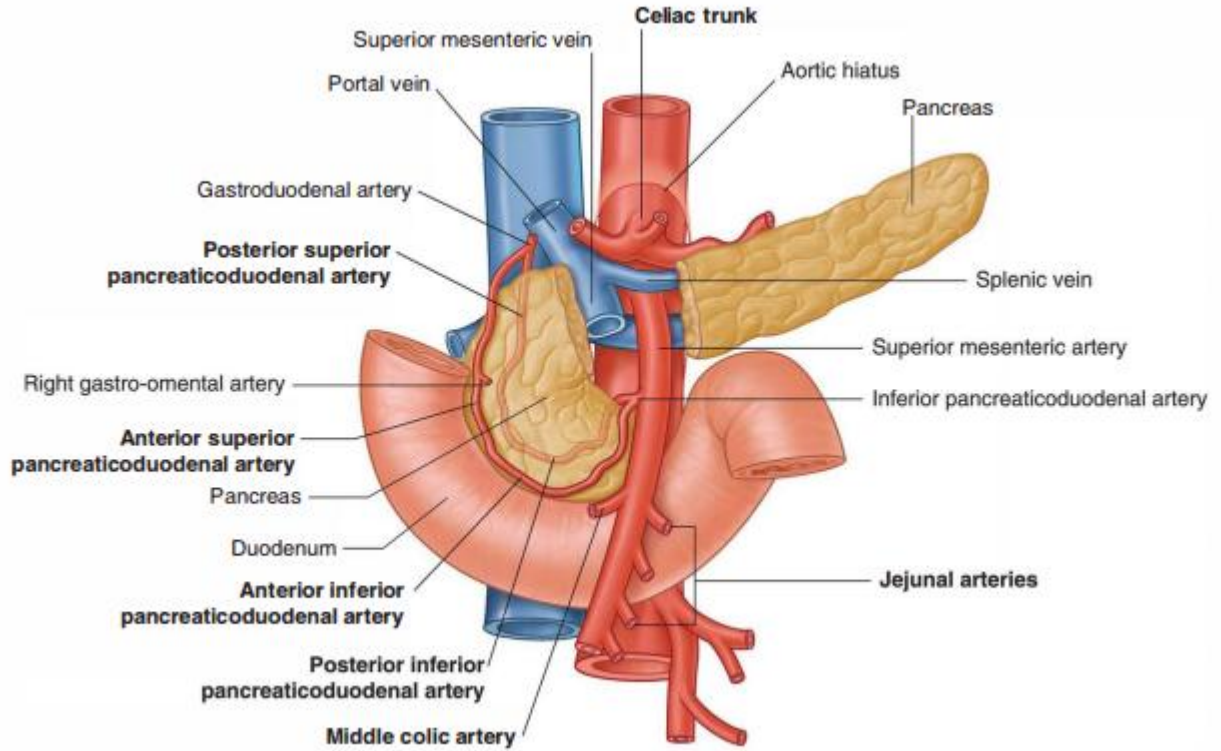
القولوني اللفائفي

القولوني المتوسط

القولوني الأيمن

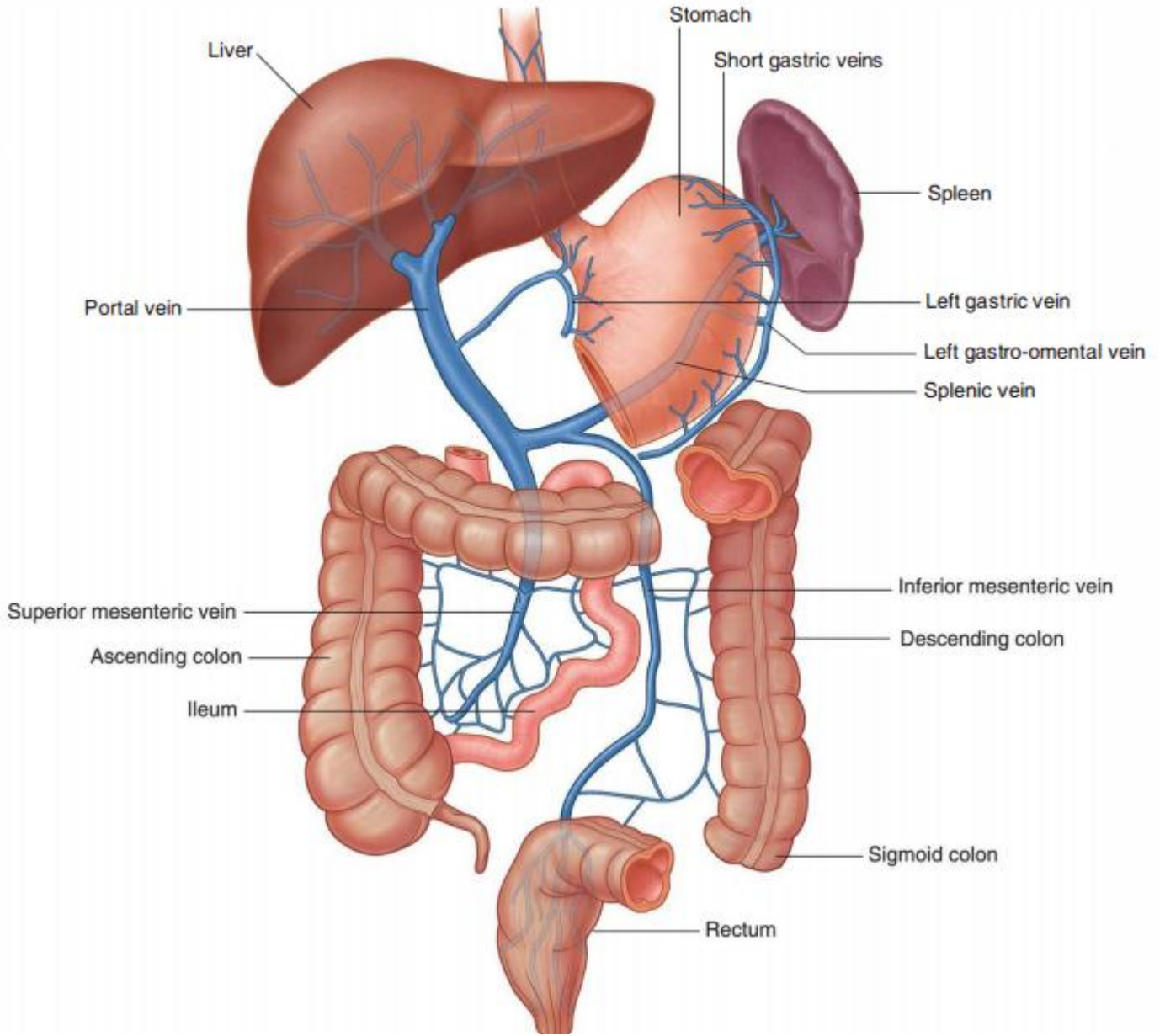
المعثكلي العفجي السفلي

الثري المعدي الأيمن



真実は一つしかない

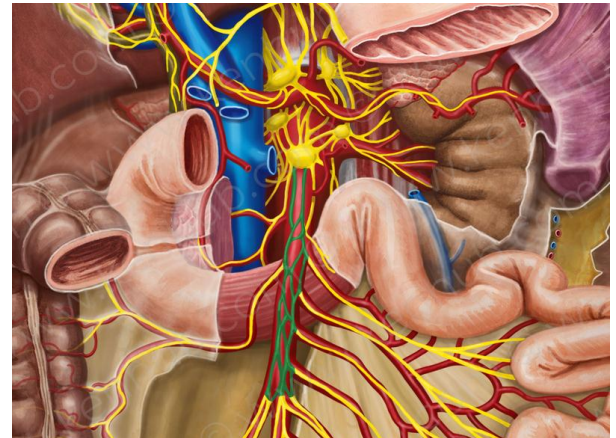
There is only one truth!



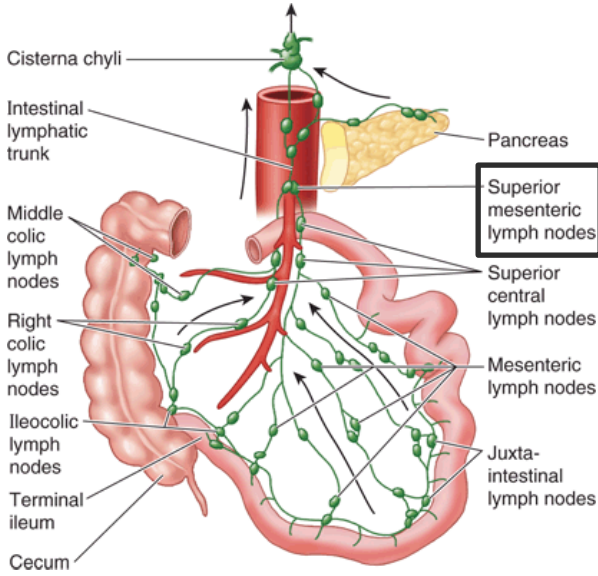
التعصيب

من الاعصاب الودية و اللاودية القادمة من الضفيرة المساريقية العلوية.

صورة تخطيطية للضفيرة
المساريقية العلوية
(ملونة بالأخضر).



النزح اللمفي



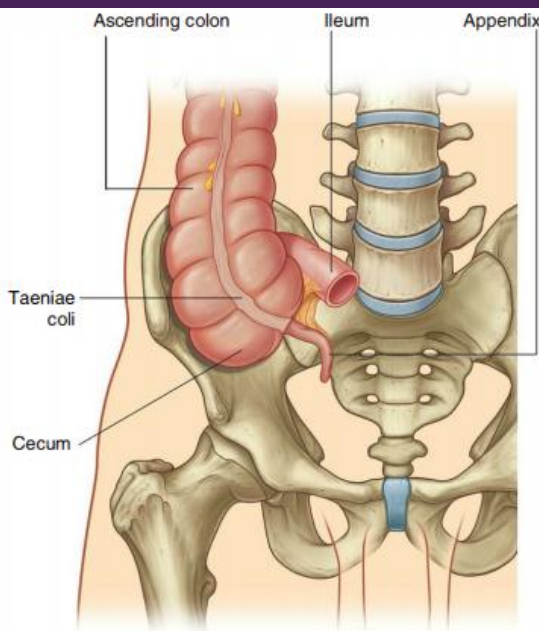
تصب الاوعية اللمفية في العقد المساريقية العلوية.



الأمعاء الغليظة Large Intestine

تمتد من اللفائفي إلى الشرج وتتقسم إلى : الأعرور و الزائدة ثم القولون الصاعد ثم القولون المعترض ثم القولون النازل ثم القولون السيني ثم المستقيم فالشرج.
الوظيفة الأساسية للأمعاء الغليظة هي امتصاص الماء و الشوارد وتخزين المواد غير المهضومة ليتم طرحها على شكل براز.

الأعرور Cecum



جيب ذو نهاية عمياء يتوضع أسفل الوصل بين

اللفائفي والأمعاء الغليظة¹ في **الحفرة الحرقفية**

اليمنى.

طوله حوالي **6 سم** ، وقطره **9-11 سم.**

المجاورات:

في **الأمام:** عرى الأمعاء الدقيقة، أحياناً جزء

من الثرب الكبير، جدار البطن الأمامي في الناحية

الحرقفية اليمنى.

¹ يوجد صمام في هذه المنطقة يسمى الصمام اللفائفي الاعروري (ileocecal valve) يتألف من طيتين أفقيتين من الغشاء المخاطي تبرزان حول فوهة اللفائفي.

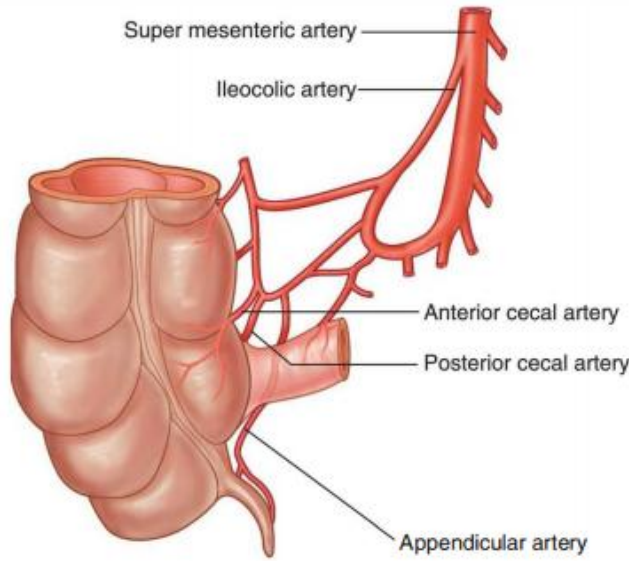
✎ في (الخلف): العضلة القطنية والعضلة الحرقفية والعصب الفخذي، غالباً توجد الزائدة خلف الأور أيضاً.

✎ في (الأنسي): تنشأ الزائدة من الجانب الأنسي للأور.

○ الأور عضو **مخلف بالبريتوان**، و يمتلك القدرة على الحركة بشكل خفيف على الرغم من أنه **لا يمتلك**

مسارياً (المسارياً تساعد العضو على الحركة عند وجودها).

ملاحظة: إذا توسع قطر الأور الى أكثر من 11 سم (بسبب وجود حالة مرضية، هواء...) يكون عرضة للتمزق.



التروية الشريانية: من **التريانيين**

الأعوري الخلفي والأمامي فرعي

الشريان اللفائفي القولوني (فرع المساريقي العلوي كما ذكرنا سابقاً).

الأوردة: **ترافق التريانيين** و تصب في

الوريد المساريقي العلوي.

Appendix الزائدة

○ أنبوب عضلي ضيق يحتوي على كمية كبيرة من النسيج اللمفي، تتوضع في الحفرة الحرقفية اليمنى.

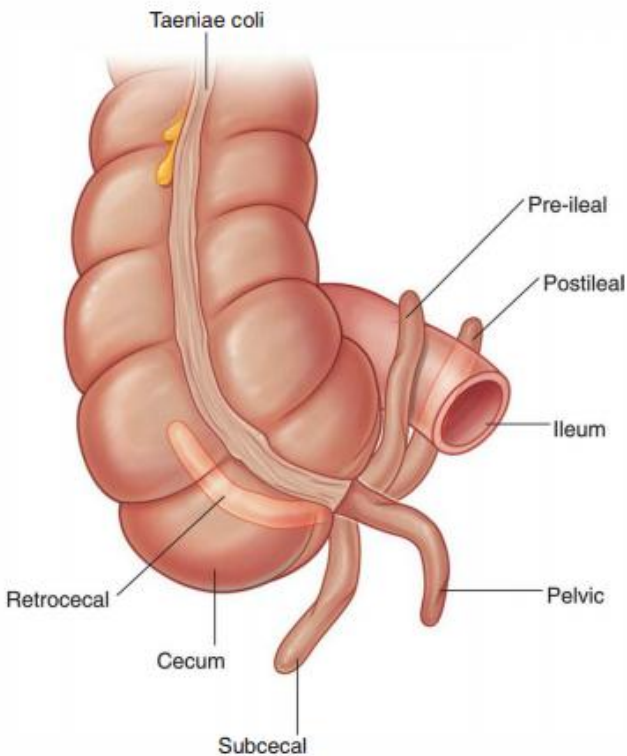
○ يبلغ طولها 8-13 سم.

○ ترتكز قاعدتها على **السطح الخلفي الأنسي**

للأور أسفل الوصل اللفائفي الأعوري بحوالي 2.5 سم.

○ **مخلفة بالبريتوان بشكل كامل و لها**

مسارياً.



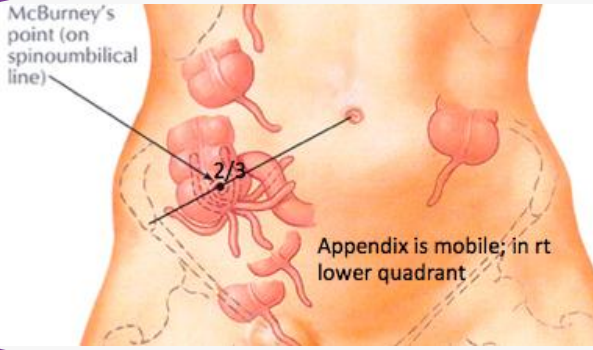
- **التروية الشريانية:** عبر **الشريان الزائدي Appendicular artery** (فرع الشريان الأعوري الخلفي).
- **العود الوريدي:** عبر **الوريد الزائدي Appendicular vein** الذي يصب في الأعوري الخلفي.
- **النزح اللمفي:** عقدة أو عقدتين تتوضعان في مسراق الزائدة وتنزحان إلى العقد المساريقية العلوية.
- **التعصيب:** من الضفيرة المساريقية العلوية.

نقطة ماك بورني McBurney's point

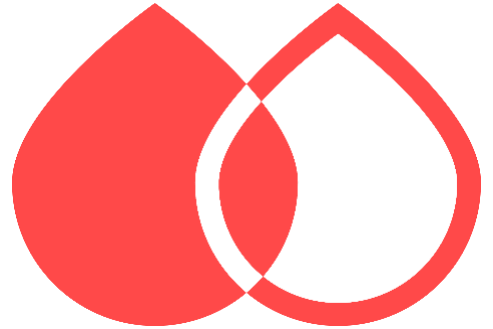
- تتوضع عندها **قاعدة الزائدة الدودية**، وهي تقع عند **التقاء نهاية الثلث (الوحدشي مع الثلث المتوسط) من الخط الواصل بين السرة والشوكة الحرقفية الأمامية العلوية اليمنى**.
- من الجدير بالذكر أن توضع ذروة الزائدة غير ثابت حيث يمكن ان تتواجد **خلف الأعور** او يمكن ان **تتدلى نحو الأسفل الى الحوض** أو قد تبرز نحو الأعلى على **الحافة الوحشية للأعور** أو **إمام او خلف القسم الانتهائي من اللفائفي** (انظر الصفحة السابقة).

كيف نصل إلى الزائدة عندما نريد استئصالها؟

من السهل إيجاد قاعدة الزائدة الدودية ضمن جوف البطن بالتعرف على **الشرايط القولونية للأعور** وتتبعها حتى الوصول الى قاعدة الزائدة حيث تتقارب هذه الشرايط لتشكل قميصاً ممتادياً من العضلات الطولانية (طبقة عضلية كاملة).



تذكر عزيزي الطالب أننا في عملية الزائدة نقوم بإجراء "شق ماك بورني" في المنطقة الإربية اليمنى 😊 (راجع المحاضرة 8).



القولونات Colons

القولون الصاعد Ascending Colon

● طوله **13 سم**، يتوضع في الربع السفلي الأيمن، حيث يمتد باتجاه الأعلى من الأعور إلى السطح السفلي للفص الأيمن للكبد ثم يدور نحو الأيسر مشكلاً الثنية الكولونية اليمنى (right colic flexure).

● من الأعضاء خلف البريتوان.

● المجاورات:

✎ في الأمام: عرى الأمعاء الدقيقة، الثرب الكبير وجدار البطن الأمامي.

✎ في الخلف: العضلة الحرقفية (the iliacus)، العرف الحرقفي، العضلة المربعة القطنية (quadratus

lumborum)، منشأ العضلة المستعرضة البطنية، القطب السفلي للكلية اليمنى، يعبر العصبان الحرقفي

الختلي و الحرقفي الإربي من خلفه.

● **ترويته الشريانية:** من الفرع القولوني الأيمن والفرع اللفائفي القولوني للشريان

المساريقي العلوي.

● **أوردته:** ترافق التريابين وتصب في الوريد المساريقي العلوي.

● **النزح اللمفي:** عقد لمفية تتوضع على مسير الأوعية الكولونية لتصل أخيراً إلى العقد المساريقية العلوية.

● **التعصيب:** الفروع الودية واللاودية القادمة من الضفيرة المساريقية العلوية.

القولون المستعرض Transverse Colon

● طوله حوالي **38 سم**، يتوضع في الناحية السرية ويمتد بين الثنية القولونية اليمنى واليسرى.

● المجاورات:

✎ في الأمام: الثرب الكبير و جدار البطن الأمامي (الناحيتين السرية والختلية).

✎ في الخلف: القسم الثاني للعفج، رأس المعثكلة، عرى الصائم واللفائفي.

● يعلق بواسطة مسراق القولون المستعرض بالحافة الأمامية للمعثكلة وهو عضو داخل البريتوان.

ترويته الشريانية:

- ✎ **الثلاثان القريبان:** من **الشريان القولوني المتوسط** (فرع المساريقي العلوي).
- ✎ **الثلاث البعيد:** من **الشريان القولوني الأيسر** (فرع المساريقي السفلي).
- ✎ **أوردته:** **ترافق الشرايين** وتصب في الوريد المساريقي العلوي والمساريقي السفلي.
- ✎ **النزح اللمفي:** عقد الثلاثين القريبين تنزح إلى العقد الكولونية ثم إلى العقد المساريقية العلوية أما عقد الثلاث البعيد تنزح إلى العقد الكولونية ثم إلى العقد المساريقية السفلية.
- ✎ **التعصيب:** الثلاثين القريبين من الأعصاب الودية و العصب المبهم من خلال الضفيرة المساريقية العلوية، الثلاث البعيد من الأعصاب الحشوية الحوضية الودية واللاودية عبر الضفيرة المساريقية السفلية.

القولون النازل Descending Colon

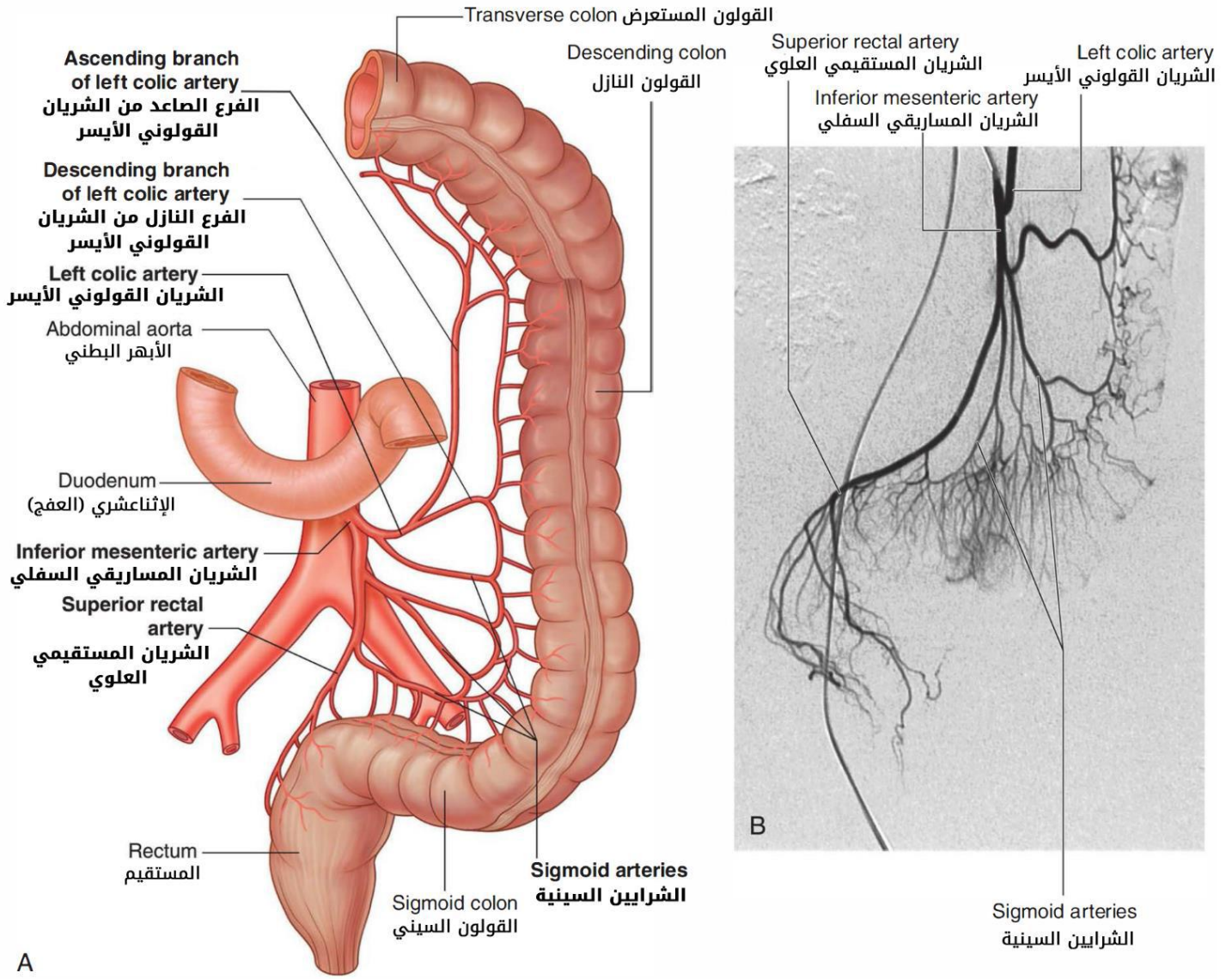
- ✎ طوله حوالي **25 سم**، يتوضع في الربيعين الأيسرين العلوي والسفلي ويمتد من الثانية القولونية اليسرى حتى الحافة الحوضية.
- ✎ عضو خلف البريتوان.
- ✎ **المجاورات:**

✎ **في (الأمام):** عرى الأمعاء الدقيقة، الثرب الكبير وجدار البطن الأمامي (مثل الصاعد والمستعرض).

✎ **في (الخلف):** منشأ العضلة المستعرضة البطنية، العضلة المربعة القطنية، العرف الحرقفي، العضلة الحرقفية، العصب الحرقفي الإربي والحرقفي الخثلي (لهون مثل القولون الصاعد)، العضلة القطنية اليسرى، الحافة الوحشية للكلية اليسرى، العصب الفخذي العصب الجلدي الوحشي للفخذ.

- ✎ **ترويته الشريانية:** من **الفرع القولوني الأيسر والفرع السيني** للشريان المساريقي السفلي.
- ✎ **أوردته:** **ترافق الشرايين** وتصب في الوريد المساريقي السفلي.
- ✎ **النزح اللمفي:** العقد اللمفية الكولونية والعقد المساريقية السفلية حول منشأ الشريان المساريقي السفلي.
- ✎ **التعصيب:** الأعصاب الحشوية الحوضية الودية و اللاودية من خلال الضفيرة المساريقية السفلية (inferior mesenteric plexus).





باختصار



القولون السيني Sigmoid Colon

- طوله حوالي 25-28 سم.
- يُعتبر من محتويات الجوف الحوضي ← داخل البريتوان، وهو متحرك وله مسراق يربطه بجدار الحوض الخلفي.
- يبدأ أمام الحافة الحوضية كاستمرار للقولون النازل، و يُنْتَهِي متمادياً مع المستقيم (أمام الفقرة العجزية الثالثة).
- المجاورات:

في الأمام:

- عند الذكر: المثانة البولية.
- عند الأنثى: السطح الخلفي للرحم والقسم العلوي من المهبل.

في الخلف: المستقيم و العجز، العرى السفلية من القسم الأخير للفائفي.

ترويته الشريانية: من الفروع السينية للشريان المساريقي السفلي.

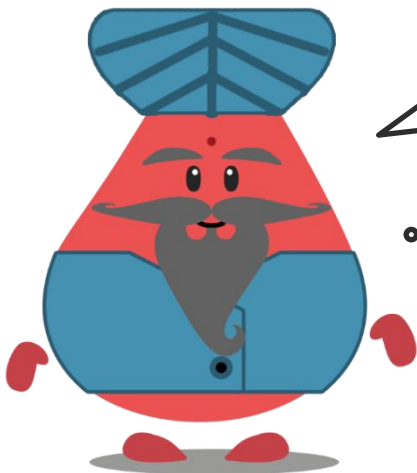
أوردته: تصب في الوريد المساريقي السفلي.

النزح اللمفي: إلى العقد المتوضعة على طول الشرايين السينية ومنها إلى العقد المساريقية السفلية.

التعصيب: أعصاب ودية و لاودية من الضفائر الخلفية السفلية.

ملاحظة: ينحني القولون السيني عادة إلى أيمن الخط الناصف قبل انضمامه للمستقيم.

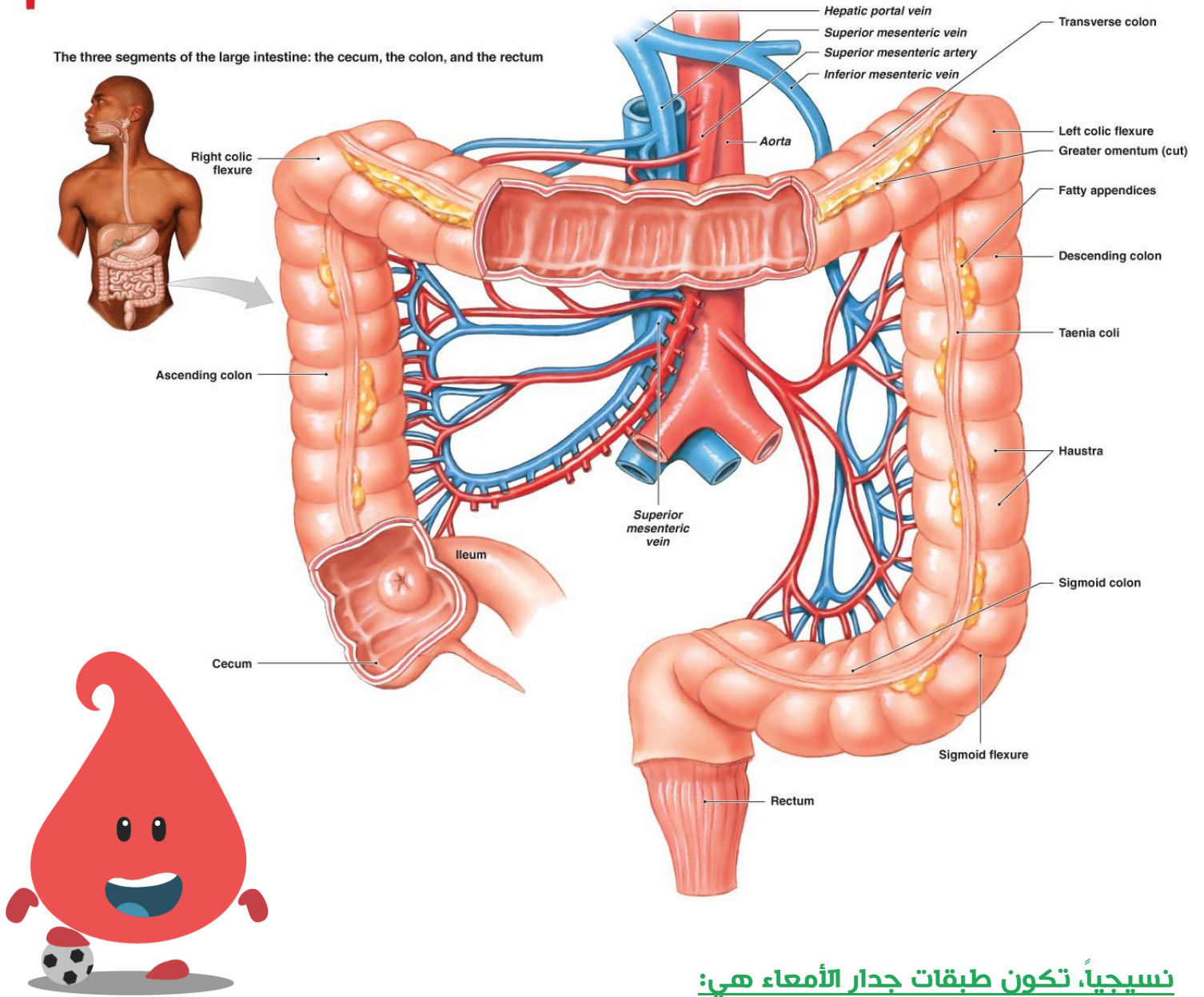
تذكّر! القولونان المعترض والسيني لهما مساريقا في حين أن الطاعد والنازل لا يملكان مساريقا.



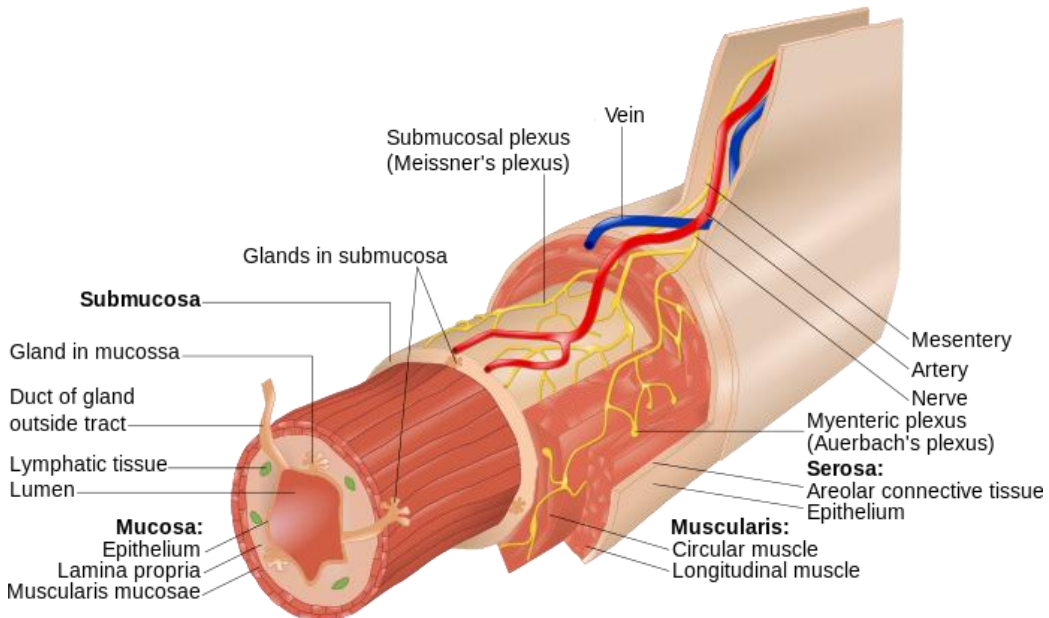
अपने पिछले की तरह हर पल जीते

نصيحة من كرية الماهاراجا باللغة الهندية، معناها:
"عش كل لحظة كأنها الأخيرة في حياتك" (:

The three segments of the large intestine: the cecum, the colon, and the rectum



نسيجياً، تكون طبقات جدار الأمعاء هي:



الفرق بين الأمعاء الدقيقة والأمعاء الغليظة

الأمعاء الغليظة	الأمعاء الدقيقة
تكون الأقسام الصاعدة والنازلة من القولون مثبتة	متحركة (عدا العفج)
(فيما عدا الزائدة) تجتمع العضلات الطولانية ضمن ثلاثة حزم تُسمى الشرائط الكولونية Teniae coli	الطبقة العضلية تكون متمادية على كامل محيط الأمعاء
تحوي زوائد شحمية تدعى الزوائد الثرية appendices epiploicae	لا توجد زوائد شحمية مرتكزة على جدارها
جدارها متكيس	جدارها أملس
لا تحوي زغابات معوية	تحوي زغابات معوية
قطرها أكبر	قطرها أقل

الشريان المساريقي السفلي Inferior mesenteric artery

❖ ينشأ من الأبهر البطني على بعد حوالي 3.8 سم فوق انشعابه، ثم يسير نحو الأسفل و الأيسر ليعبر (يقاطع) الشريان الحرقفي المشترك الأيسر و هنا يصبح اسمه **الشريان المستقيمي العلوي** الذي يغذي المستقيم والنصف العلوي للقناة الشرجية.

❖ فروعه:

👉 **الشريان القولوني الأيسر Left colic artery:** يغذي الثلث البعيد للقولون المستعرض والثنية

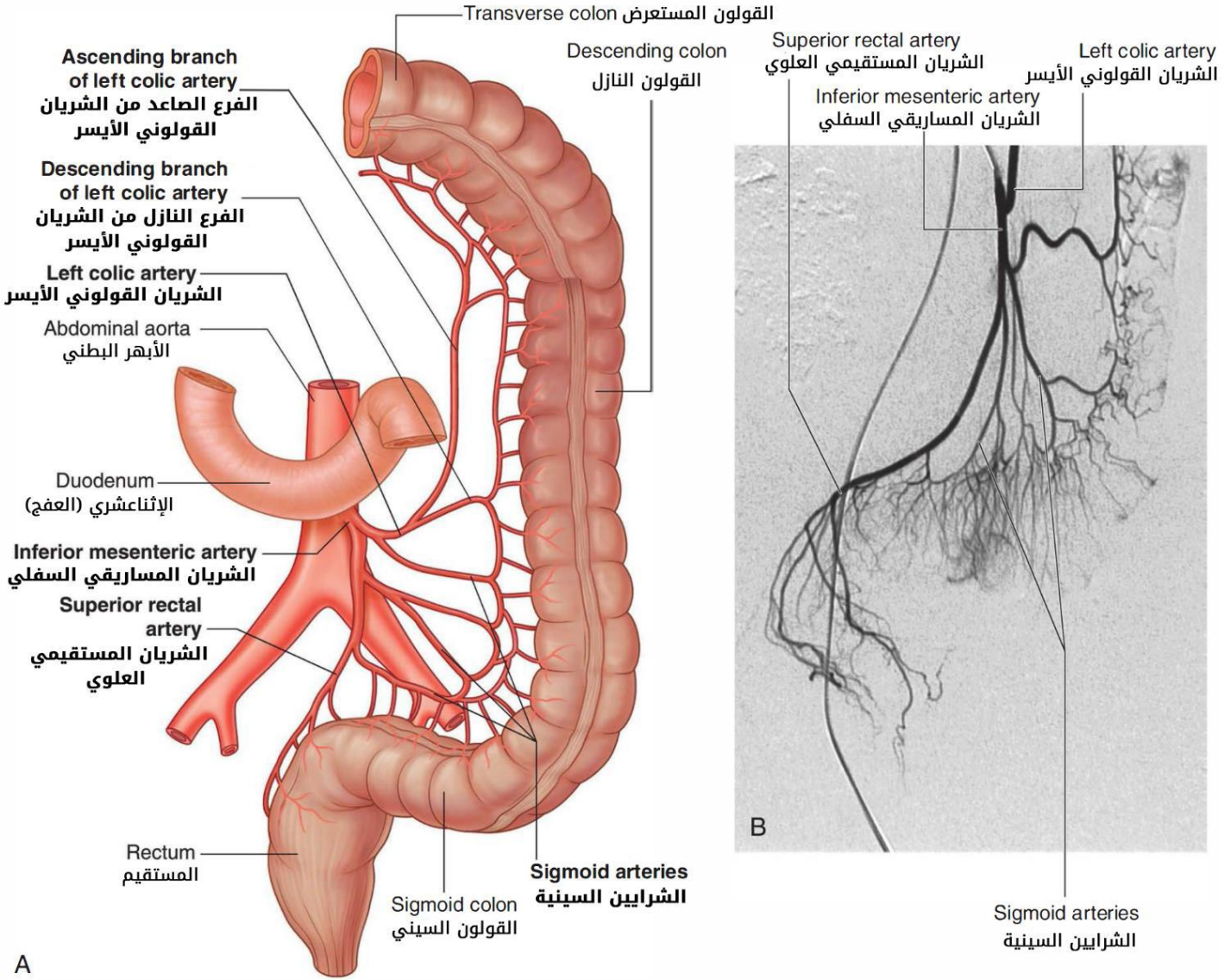
القولونية اليسرى والجزء العلوي من القولون النازل.

👉 **الشرايين السينية Sigmoid arteries:** وهي 2 أو 3 شرايين تغذي القولون النازل والقولون السيني.

👉 **الشريان المستقيمي العلوي Superior rectal artery:** استمرار للمساريقي السفلي بعد عبوره

(تقاطع مع) الشريان الحرقفي المشترك الأيسر كما ذكرنا أعلاه، و هو ينزل ضمن الحوض خلف المستقيم ليروي المستقيم والنصف العلوي من القناة الشرجية ويتفاغر مع الشريان المستقيمي السفلي والمتوسط.

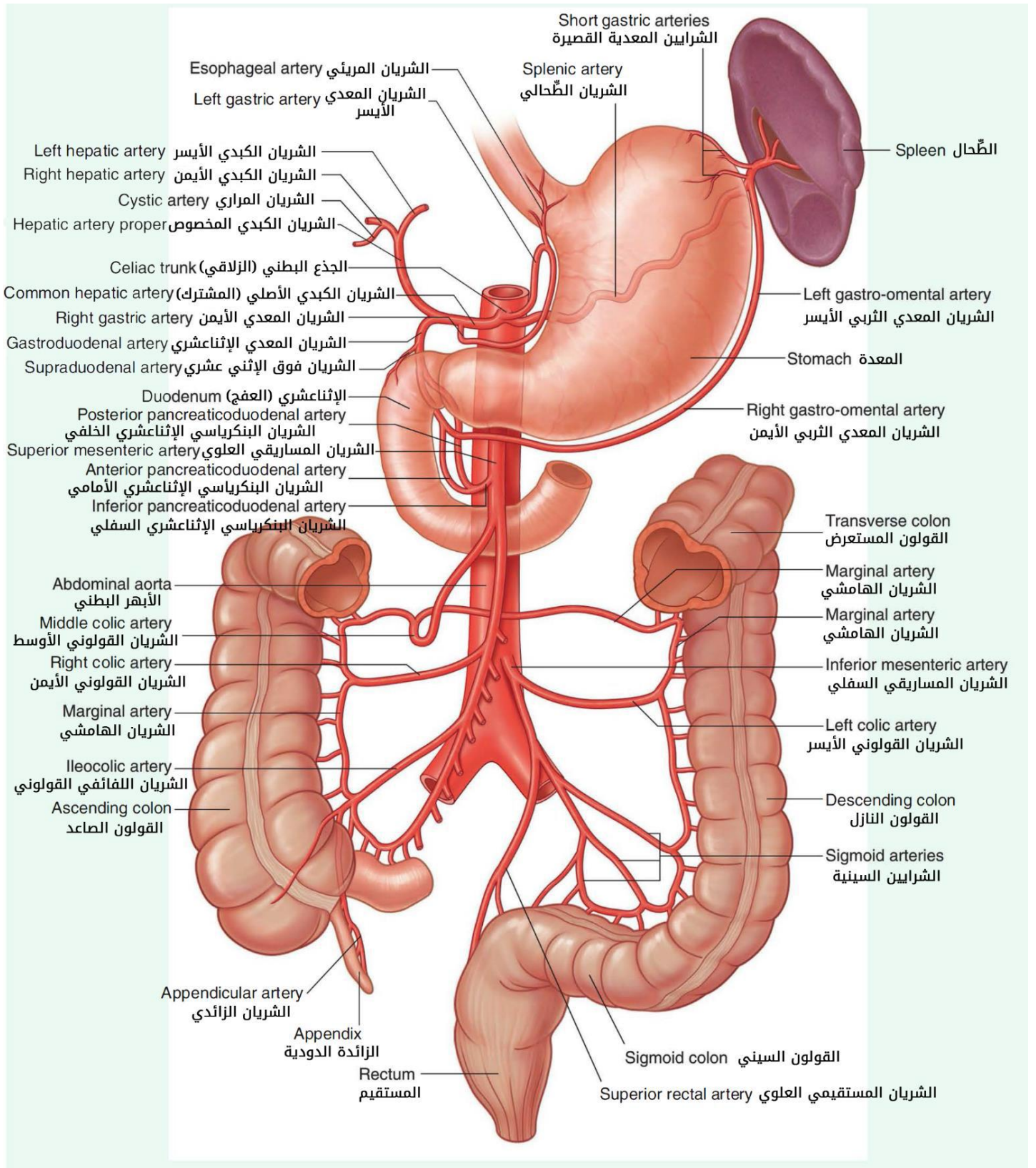
❖ لا بد من التنويه إلى أن **الوريد المساريقي السفلي** لا يتبع مسار الشريان حيث يصعد هذا الوريد على جدار البطن الخلفي ليصب **في الوريد الطحالي** خلف جسم المعثكلة (البنكرياس)، وهو يستقبل: الأوردة المستقيمة العلوية، الأوردة السينية، الوريد القولوني الأيسر.



الشريان الهامشي Marginal artery

⚡ جذع شرياني مفرد، يتشكل من التفاغرات بين الشرايين القولونية حول الحافة المقعرة للأمعاء الغليظة، وهو يساهم في تغذية القولونات.

⚡ يبدأ عند الوصل للفائفي الأعوري وينتهي عندما يتفاغر مع الشريان المستقيمي العلوي.



الأعضاء الملحقة بالسبيل المعدي المعوي

البنكرياس (المعكلة) Pancreas

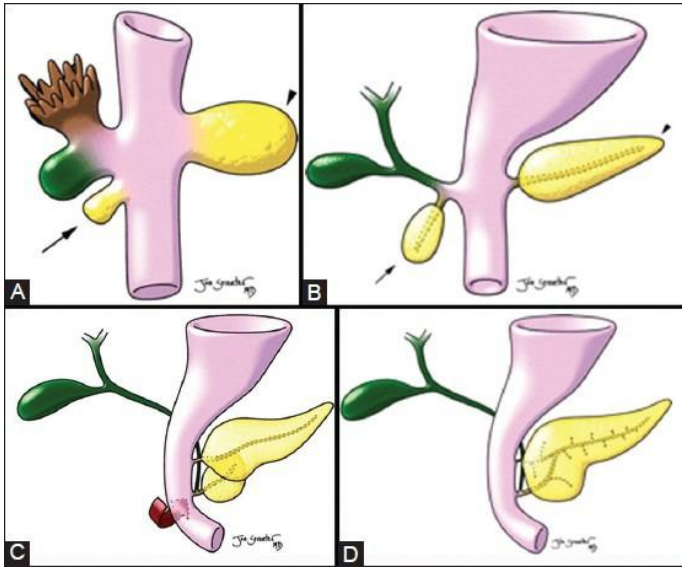
عضو مَفصص طوله حوالي **20 سم**، يعبر المستوى المار عبر البواب و يمتد بشكل مائل عبر الجدار الخلفي

للبنطن في **الناحية الترسوفية والرربع العلوي الأيسر**.

يقع خلف المعدة ويُعد من الأعضاء **خلف البريتوان**.

من الغدد المختلطة حيث تعد :

- غدة داخلية (الإفراز): حيث تفرز جزر لانغرهانس هرموني الأنسولين والغلوكاغون اللذان يلعبان دور المفتاح في استقلاب السكريات
- غدة خارجية (الإفراز): تفرز إنزيمات قادرة على حلحلة البروتينات والدهم والسكريات.



المنشأ الجنيني للبنكرياس

ينشأ من برعمين (ظهري وبطني) يبرزان في الجزء الخلفي من **المعي الأمامي** (في منطقة العفج) ونتيجة لانقسام خلايا هذين البرعمين يتشكل النسيج البنكرياسي.

تذكر: مع دوران المعدة أثناء التطور الجنيني يقترب الجزء البطني للبنكرياس من الجزء الظهري حتى يلتحما معاً.



I only see my goals, I don't believe in failure
'Cause I know the smallest voices, they can make it major

أقسام البنكرياس

الرأس

العنق

الجسم

الذيل

- **الرأس Head:** له شكل القرص يقع ضمن تقعر العفج، يمتد جزء منه نحو اليسار خلف الأوعية المساريقية العلوية ويسمى هذا الجزء بالنتائ (الشصي *Uncinate process*).

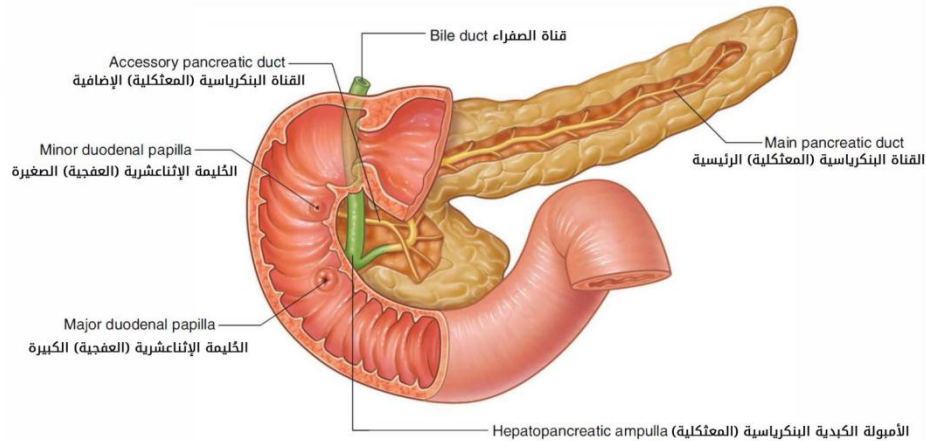
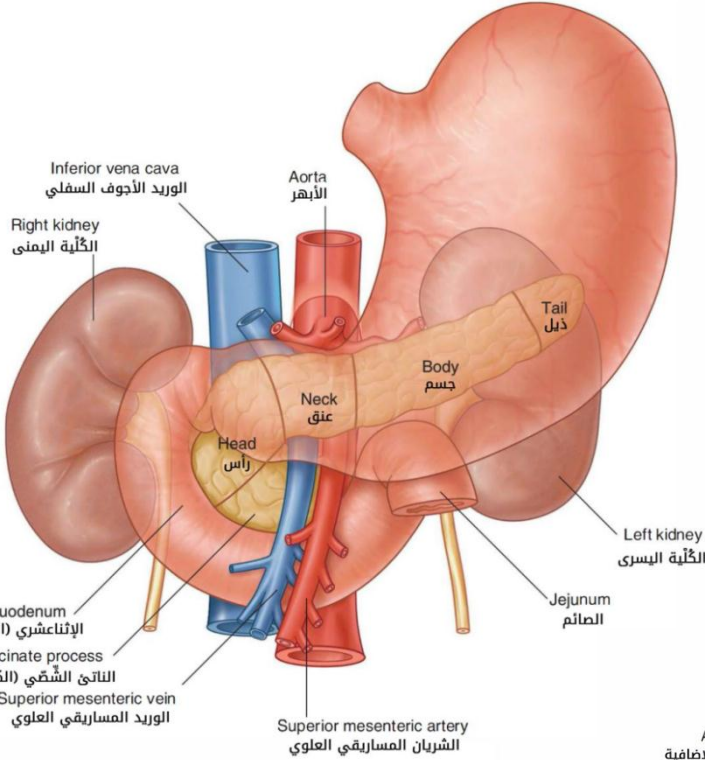
يخرج من الرأس القناة البنكرياسية التي تلتقي مع القناة الصفراوية وتصبان بالحليمة (العفجية) الكبرى.

- **العنق Neck:** هو الجزء الأضيق من البنكرياس، يصل الرأس بالجسم، وعند الوجه الخلفي له نجد منشأ الشريان المسارقي العلوي من الأبهر و يلتقي (الوريد الطحالي مع الوريد المساريقي العلوي) يُشكل وريد (الباب).

- **الجسم Body:** يتجه نحو الأعلى والأيسر.

- **الذيل Tail:** يتجه نحو الأمام في الرباط الكلوي الطحالي ليصبح على تماس مع سرة الطحال.

- **الشريان الطحالي يسير على الحافة العلوية للبنكرياس.**

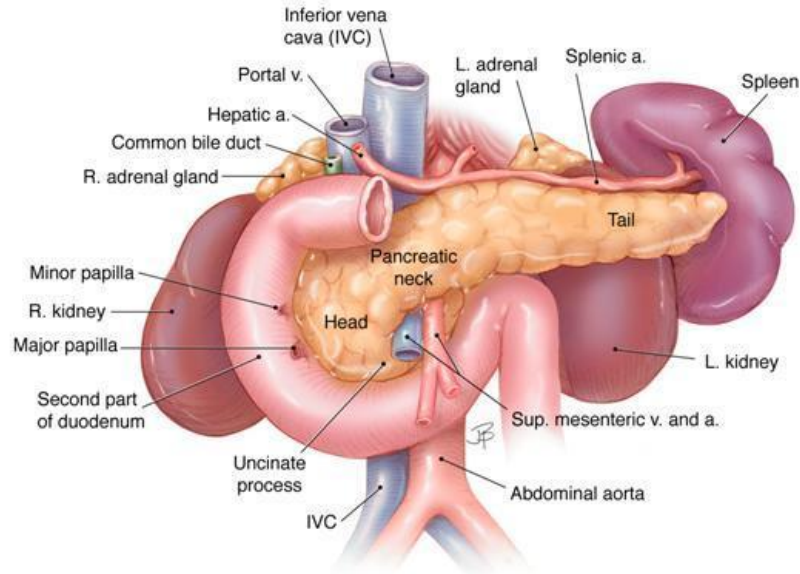
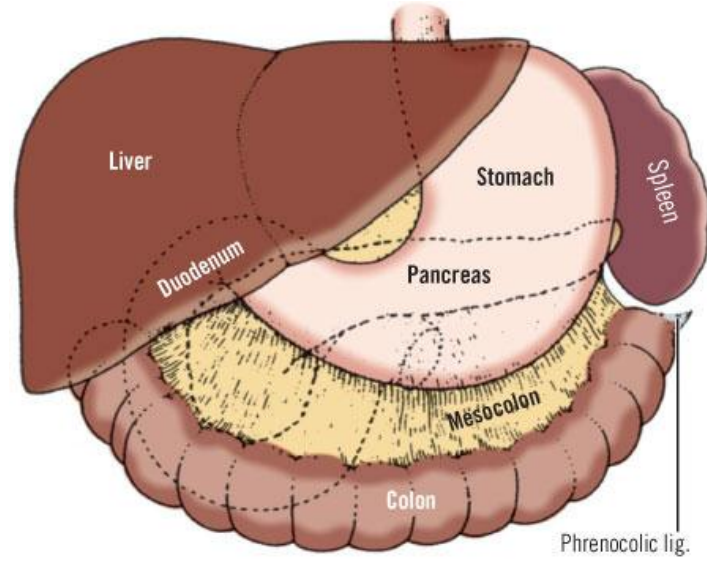


المجاورات الأمامية للبنكرياس

من الأيمن للأيسر: القولون المعترض وارتكاز مسراق القولون المعترض والكيس الصغير والمعدة.

المجاورات الخلفية للبنكرياس

الأبهر البطني، الوريد الأجوف السفلي، وريد الباب، الوريد الطحالي، منشأ الشريان المساريقي العلوي، العضلة القطنية اليسرى، الغدة الكظرية اليسرى، الكلية اليسرى، القناة الصفراوية، سرة الطحال.



التروية الشريانية

يُروى البنكرياس من خلال:

الشريان الطحالي (Splenic artery) فرع

الشريان الزلاقي، يعطي عدة فروع هي:

• فروع بنكرياسية pancreatic branches.

• الشرايين المعدية القصيرة short gastric arteries.

• الشريان المعدي الثربي الأيسر left gastroepiploic artery.

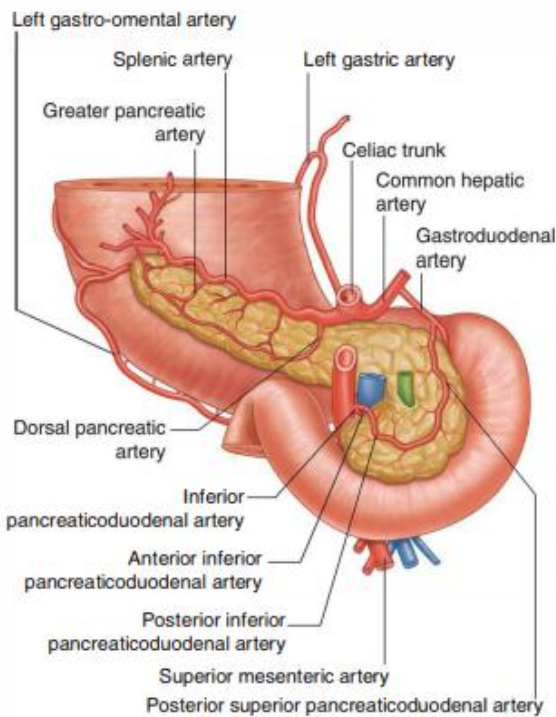


Fig. 4.101 Arterial supply to the pancreas. Posterior view.

الشريان المعثكلي العفجي العلوي

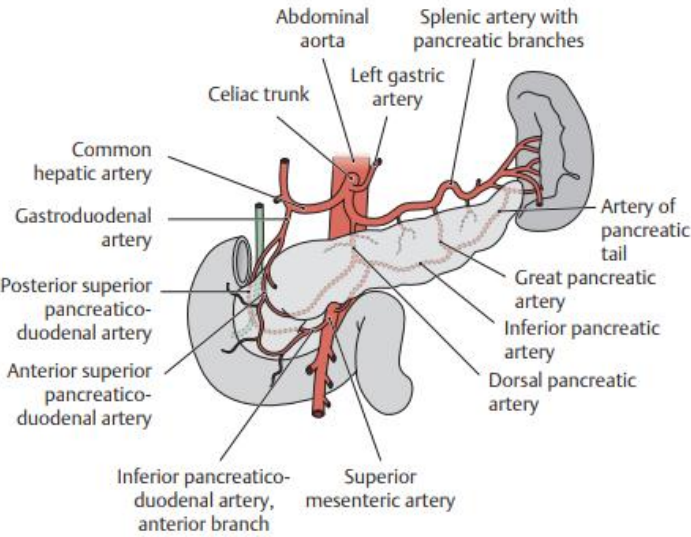
Superior pancreaticoduodenal artery

(فرع الشريان المعدي العفجي فرع الشريان الكبدي فرع الشريان الزلاقي).

الشريان المعثكلي العفجي السفلي

Inferior pancreaticoduodenal artery (فرع

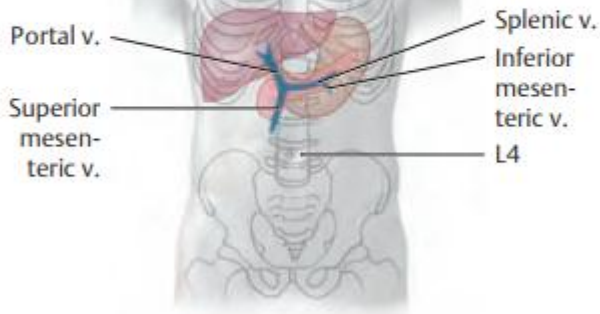
من المساريقي العلوي) يوجد له فرع أمامي أمام البنكرياس وفرع خلفي يقع خلف البنكرياس.



العود الوريدي

عن طريق أوردة مرافقة للشرايين تصب في الجملة البابية

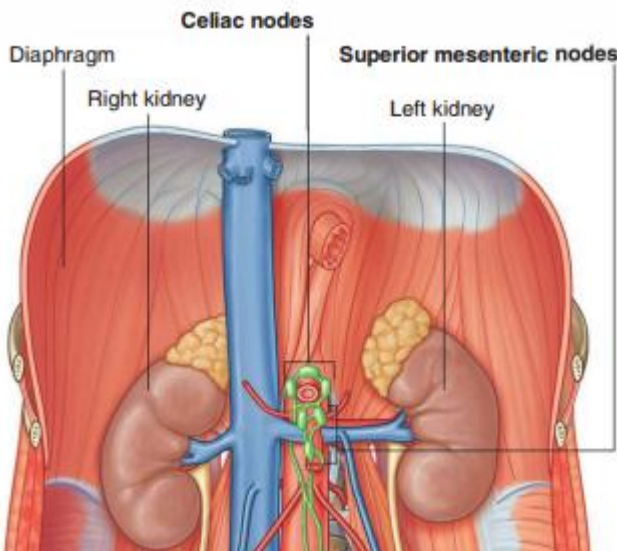
.portal system



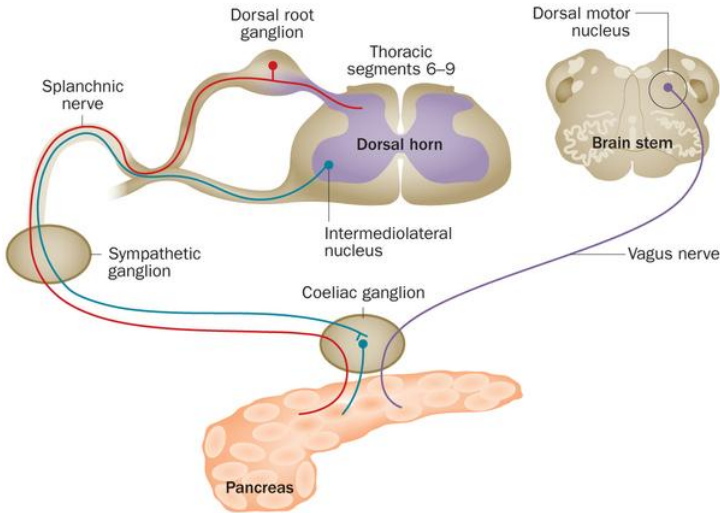
النزح اللمفي

عن طريق العقد اللمفية الزلاقية celiac nodes و

المساريقية العلوية Superior mesenteric nodes.



التعصیب



• **ودي:** من العقدة الزلاقية والعقدة المساريقية العلوية.

• **نظير الودي:** من العصب المبهم الأيمن حيث يُعطي الفرع الخلفي له فروعاً للعقدة الزلاقية والمساريقية العلوية.

الأقنية البنكرياسية Pancreatic ducts

↪ **القناة البنكرياسية الرئيسية Main duct:** تلتقي مع القناة الصفراوية وتصب في الحليمة العفجية الكبيرة major duodenal papilla. أحياناً يصب كل منهما بشكل منفصل (عد للصورة صفحة 22).

↪ **القناة البنكرياسية الإضافية Accessory duct:** تصب -في حال وجودها- في الحليمة العفجية الصغيرة minor duodenal papilla (ورد معنا هذا في المحاضرة 12).

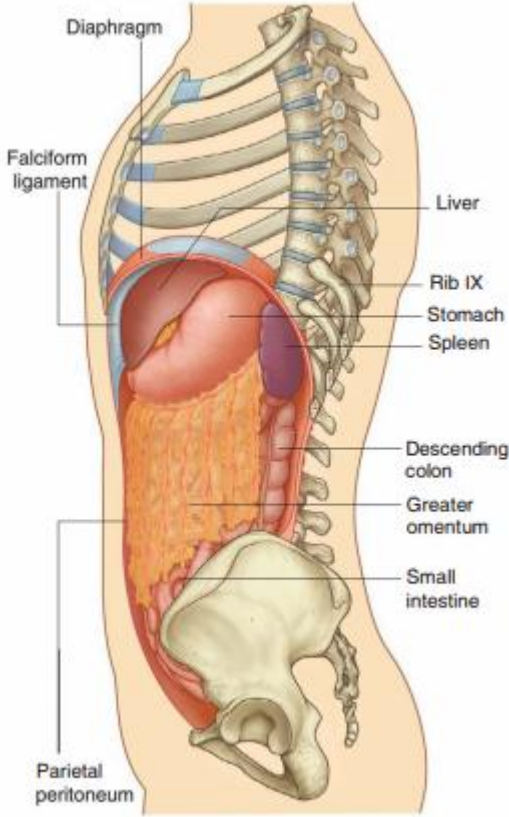
ملاحظة سريرية

يؤدي وجود ذيل البنكرياس في الرباط الطحالي الكلوي (بالقرب من سرة الطحال) إلى إصابته أحياناً أثناء استئصال الطحال، ويؤدي ذلك إلى تحرر الانزيمات البنكرياسية (ناسور بنكرياسي) التي تبدأ بهضم الأنسجة المحيطة مسببةً أذيتها.

That's my ninja way !



الطحال Spleen



هو أكبر عضو لمفاوي في الجسم ذو لون **أحمر**.

شكله بيضوي وله حافة أمامية مثلثة.

توضّعه:

كما يقع في المراق الأيسر تحت النصف الأيسر من الحجاب

الحاجز ويكون قريباً من الاضلاع 9-10-11 حيث يكون

محوره الطولي يوازي الضلع العاشر.

يجاوره **أمامياً** المعدة وذيل المعثكلة والثنية الكولونية اليسرى.

له وجهان:

☒ **وجه حجابي Diaphragmatic**

surface: محدب يلامس الاضلاع

والحجاب الحاجز.

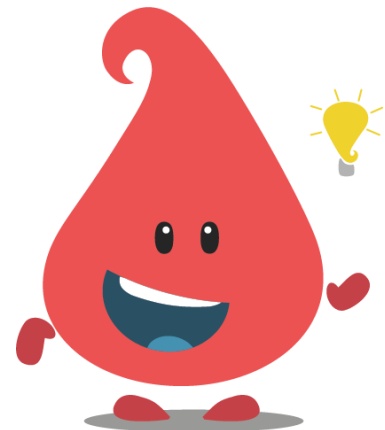
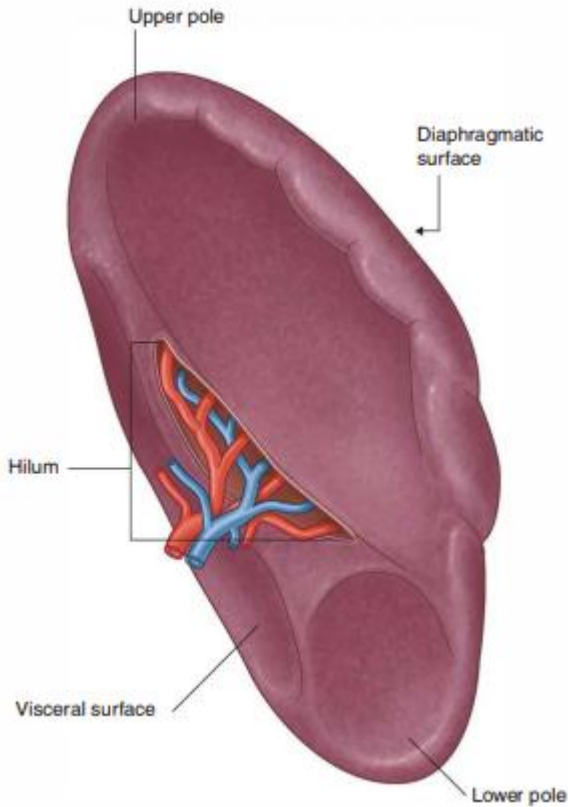
☒ **وجه حنتوي Visceral surface**:

يحوي سرّة الطحال، ويوجد عليه:

(1) انطباع للمعدة.

(2) انطباع للكلية اليسرى.

(3) انطباع الزاوية الكولونية اليسرى.



التروية الشريانية

من **الشتریان الطحالي Splenic artery** (فرع الشريان الزلاقي).

العود الوريدي

عبر **الوريد الطحالي Splenic vein** الذي يسير خلف البنكرياس ثم ينضم إلى الوريد المساريقي العلوي ليُشكل وريد الباب.

انتبه! الطحال هو عضو داخل البريتوان Intrapertoneal *-*

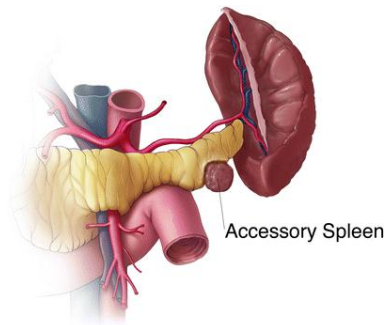
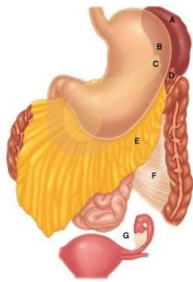
👋 وهلاً مشان تكتمل معلوماتك التشريحية عن (طحال راجع اربطة الطحال في المحاضرة 77) 👋

ملاحظة سريرية

🩸 قد توجد في بعض الحالات أطحلة إضافية Accessory spleens في سرة الطحال او في الأربطة الطحالية، كما قد توجد ايضاً في مسراق القولون المعترض أو مساريقا الأمعاء الدقيقة، وتُشاهد هذه الحالة عند 10% من البشر.

🩸 في حال تعرّض الطحال لدى مريض ما إلى رض وتم استئصاله، يمكن الاستفادة في هذه الحالة من الأطحلة الاضافية (في حال وجودها) لتعويض وظيفة الطحال المستأصل.

Locations of accessory spleens



AMBU

Accessory Spleen

انقلاب الأحشاء (Situs inversus) Visceral inversion

هو تغيّر وَضْع الحَشَى (الأعضاء البطنية)، والأعضاء الصَدْرِيَّة إلى الجهة المعاكسة من الجسم (اليمن بصير يسار و اليسار بصير يمن) كما هو الحال على سبيل المثال في وجود الكبد على الجانب الأيسر والقلب على الجانب الأيمن 0_0.

المصطلحات التشريحية

Pancreas	المعئكة
Uncinate process	الناتئ الشصبي
Tail	ذيل
Splenic artery	الشريان الطحالي
pancreatic branches	فروع بنكرياسة
short gastric arteries	الشريابين المعدية القصيرة
left gastroepiploic artery	الشريان المعدي الثربي الأيسر
Sup.pancreaticoduodenal artery	الشريان المعثكلي العفجي العلوي
Inf.pancreaticoduodenal artery	الشريان المعثكلي العفجي السفلي
portal system	الجملة البابية
mesenteric nodes	العقد المساريقية
Pancreatic ducts	الأقنية البنكرياسية
Main duct	القناة الرئيسية
Accessory duct	القناة الإضافية
major duodenal papilla	الحليمة العفجية الكبيرة
SPLEEN	الطحال
Visceral surface	وجه حشوي
jejunal mesenteric vessels	الأوعى المساريقية الصائمة
Peyer's patches	لطات باير
Cecum	الأعور
Appendix	الزائدة
Appendicular artery	الشريان الزائدي
McBurney's point	نقطة ماك بورني
Small Intestine	الأمعاء الدقيقة
ileocecal junction	الوصل اللفائفي الاعوري
Duodenum	العفج
jejunum	الصائم
Ileum	اللفائفي
Superior mesenteric artery	الشريان المساريقي العلوي
Middle colic artery	الشريان القولوني المتوسط

Right colic artery	الشريان القولوني الأيمن
ileocolic artery	الشريان اللفائفي القولوني
Large Intestine	الأمعاء الغليظة
Ascending Colon	القولون الصاعد
right colic flexure	الثنية الكولونية اليمنى
Transverse Colon	القولون المستعرض
Descending Colon	القولون النازل
Sigmoid Colon	القولون السيني
Teniae coli	الشرائط القولونية
appendices epiploicae	الزوائد الثرية
Inferior mesenteric artery	الشريان المساريقي السفلي
Left colic artery	الشريان القولوني الأيسر
Sigmoid arteries	الشرايين السينية
Superior rectal artery	الشريان المستقيمي العلوي
Marginal artery	الشريان الهامشي

دون ملاحظتك

