

# نظير السل

## Paratuberculosis Johne's Disease, Johne'sche Krankheit



مرض معد مزمن يصيب المجترات  
ويتصف بالتهاب الأمعاء وهزال  
شديد واسهال متكرر وثخانة  
وتجعدات في مخاطية الأمعاء

# المسبب Aetiology



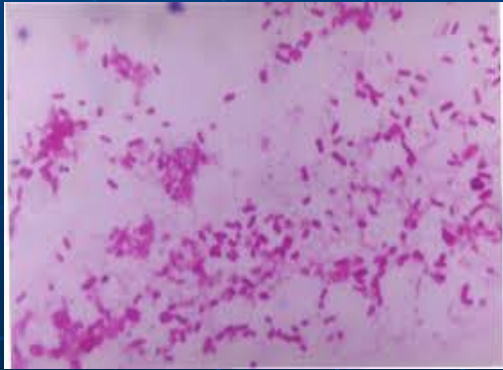
المتفطرة الطيرية تحت النوع نظيرة السلية

## **Mycobacterium avium ssp. paratuberculosis**

عصيات متعددة الأشكال موجبة الغرام،  
هوائية، مقاومة للحموض وتتمو ببطء  
على المنابت وتحتاج لنموها

الميكوباكيتين P أو الميكوباكيتين J

وهناك اختلاف بين عزلات الأبقار والأغنام



# الوبائية Epizootiology

انتشار المرض	في العديد من دول العالم وهو موجود في سورية
قابلية الإصابة	الأبقار والأغنام والماعز والجمال وفي حالات فردية في الخنازير والخيول والحمير والقرود
مصدر العدوى	الحيوان المريض يطرح العامل المسبب عن طريق الروث والحليب والسائل المنوي
طريق العدوى	تنتقل العدوى عن طريق الفم من خلال تناول أعلاف أو مياه ملوثة بالروث أو عن طريق الحليب والرحم
العوامل المساعدة	عوامل الاجهاد كالحمل والولادة وسوء التغذية الحيوانات الفتية أكثر قابلية للإصابة من الكبيرة
نظراً لتطور المرض ببطء تظهر الأعراض بعمر بين ٢-٦ سنوات	



# الأعراض Symptoms

فترة الحضانة طويلة من ٨-١٢ شهراً أو أكثر



- ١- يسبب المرض خسائر اقتصادية كبيرة بسبب نقص الانتاج.
- ٢- نسبة الإصابة في القطيع ٥٠% معظمها حامل للمرض وتظهر الأعراض على نسبة ٥-٣% من الحيوانات عند تعرضها لعوامل الاجهاد.
- ٣- سير المرض مزمن ولا تظهر الأعراض قبل عمر سنتين.
- ٤- لا يحدث ارتفاع حرارة ويشاهد وذمة بين فرعي الفك السفلي.
- ٥- يظهر الاسهال بشكل متقطع في بداية المرض ويصبح مستمراً في المراحل المتقدمة للمرض وله رائحة كريهة ومرافق بفقاعات هوائية.
- ٦- يزداد الاسهال عند تقديم أعلاف خضراء ويقل مع العليقة الجافة.
- ٧- تراجع انتاج الحليب ونقص الوزن والهزال وجفاف الجلد.
- ٨- لا يستجيب الاسهال للعلاج وينفق الحيوان ما بين شهر وعامين.

# الصفة التشريحية Pathology

## ■ الأبقار:

- ١- التهاب معوي منتشر مع سماكة في جدار الأمعاء.
- ٢- تجعدات وتعرجات على مخاطية الأمعاء.
- ٣- تضخم العقد اللمفاوية المسارية ووجود بؤر حبيبية على الكبد.
- ٤- توذم وسماكة الدسام اللفائي الأعوري.

## ■ الأغنام والماعز:

- ١- سماكة جدار الأمعاء وتجدد المخاطية.
- ٢- تلون الغشاء المخاطي بلون أصفر.
- ٣- بؤر دخنية بيضاء رمادية على الكبد وتضخم العقد اللمفاوية المسارية.



# التشخيص Diagnosis

## ■ الحقلّي:

- من المعطيات الوبائية والصفة التشريحية والأعراض.

## ■ المخبري:

- الفحص المجهرى لمسحة من الروث أو عند الحيوانات النافقة من الأمعاء أو العقد اللمفاوية وصبغها بصبغة تسيل نلسون.

- عزل العامل المسبب على منبت هارولد مع صفار البيض والميكوبكتين.

- الإختبارات المصلية كاختبار الترسيب و **IFT**.

- اختبار نظير السلين.

## ■ التشخيص التفريقي:

- عن السل، السالمونيّة والكوكسيديا.

# العلاج والوقاية

## Treatment and Prophylaxis

### ■ العلاج:

لا ينصح بعلاج الحيوان الممرض ويجب التخلص منه.

### ■ الوقاية:

- تطهير وتعقيم الحظائر وعزل الحيوانات المصابة والتخلص منها.

- إجراء اختبار نظير السلين والتخلص من الايجابية.

- عزل المواليد عن الحيوانات الكبيرة.

- التحصين بلقاح ميت أو مضعف للعجول في الشهر الأول

للعمر، وكذلك يمكن تحصين الأغنام والماعز.