

## المعالجة النباتية للأمراض الوعائية القلبية

### The Phytotherapy of Cardiovascular Diseases

#### 1- القصور او الفشل القلبي Heart failure

مرض الفشل القلبي يعني ان القلب غير قادر على المحافظة في انتاج دوره دموية كافية تلبي احتياجات الجسم من الدم وذلك يرجع الى نقص او خلل في وظيفة عضلة القلب الذي يعبر عنه بنقص في انتاج القلب. وهذا قد ينتج من ارتفاع ضغط الدم Hypertension او من خلل في صمامات القلب او بسبب نقص الدم او التروية وهذا ينتج من مرض تصلب الشرايين -وكمنتيجة لذلك يقوم الجسم باليه تعويضية لتعويض نقص الدورة الدموية بواسطة الية اثاره او تحفيز للجهاز العصبي الودي فيقوم بتضييق الاوعية الدموية ولكن يسبب ذلك مجهود وحمل كبير على القلب ويزيادة الية التعويض يؤدي ذلك الى زيادة نقص كفاءة وأداء القلب

#### تصنيف مرضى الفشل القلبي Classification of Heart failure patient

- صنفت جمعية القلب في نيويورك (NYHA) New York Hear Association (NYHA) المرضى الى اربعة انواع ( NYHA I, II, III, IV) مقسمة على اربعة مراحل طبية من مراحل المرض.
1. مرضى الفشل القلبي النوع I NYHA ( وهم المرضى الذين لا تظهر عليهم اعراض المرض اثناء التمارين البدنية الطبيعية
  2. مرضى الفشل القلبي النوع II NYHA ( وهم المرضى الذين تظهر عليهم اعراض المرض اثناء التمارين الشاقة
  3. مرضى الفشل القلبي النوع III NYHA ( وهم المرضى الذين تظهر عليهم اعراض المرض اثناء التمارين البدنية الخفيفة
  4. مرضى الفشل القلبي النوع IV NYHA ( وهم المرضى الذين تظهر عليهم اعراض المرض حتى اثناء الراحة
  5. وعلى حسب الابحاث الحالية الادوية النباتية التي تستخدم في تحسين حالة مرضى الفشل القلبي تستخدم وتكون فعالة فقط مع مرضى NYHA I, II ولا تستخدم مع NYHA III, IV
- يمكن للمستخلصات العشبية ومشتقاتها أن تعدل بشكل إيجابي الأحداث الجزيئية التي تساهم في ارتفاع ضغط الدم أو تصلب الشرايين وتخففها في النهاية، وهما العاملان الرئيسيان في حدوث الأمراض القلبية الوعائية.

تحتوي العلاجات العشبية العديد من المكونات الفعالة وبالتالي، لها آليات عمل خلوية متعددة الوسائط. فقد تمتلك تأثيرات مضادة للأكسدة، ومضادة لاضطرابات الأوعية الدموية، ومضادة للالتهابات، ومدرة للبول. ومنشئة الصفائح الدموية وتصلب الشرايين... الخ. إذاً يمكن استخدام المستحضرات العشبية لعلاج مجموعة من الأمراض القلبية الوعائية

### المعالجة النباتية للقصور المحيطي والدماغي

#### Peripheral and cerebral insufficiency

#### F. Ginkgoaceae الفصيلة *Ginkgo biloba* الجينكو

الجزء المستعمل: الأوراق

#### المواد الفعالة

- 1- تريبينات أحادية ونصف لاكتونية: ( 0.04-0.2%) مثل مركب Bilobalide
- 2- تريبينات ثنائية لاكتونية (0.06-0.23%) مثل مركبات الجينكوليدات Genkgolides A, B, C, J, M
- 3- تريبينات ثلاثية Triterpenoids
- 4- فلافونويدات (0.5-1.8%) (حرة أو مرتبطة Glycosides) وأهمهم المركبات الاتية:
- 5- فلافونويدات ثنائية Biflavonoides بنسبة (0.4-1.9%) مثال amentoflavone, bilobetin
- 6- بروأنثوسيانيدين Proanthocyanidins : بنسبة (8-12%)

#### الاستعمالات الطبية:

- ✓ يوصف الجينكو على أن له آلية عمل متعددة **Polyvalent action** وهذا يعني أن عدد من المواد الفعالة تشترك مع بعضها لإظهار نشاطه الطبي
- ✓ مركب Genkgolides B عامل مثبط لعامل تجمع الصفائح
- ✓ الفلافونويدات ذات تأثيرات قوية كمضادة للأكسدة antioxidant وهذه الخاصية تحمي الليبيدات والجسيمات الكوندرية في الخلايا العصبية من التلف
- ✓ يحسن الدوران الدموي من خلال تأثير الحال للتشنج spasmolytic properties
- ✓ المستخلص له تأثير مضاد للاكتئاب Antidepressant وأيضاً للقلق Anxiolytic
- ✓ ويستخدم في علاج العجز الجنسي المصاحبة لحالات الاكتئاب وذلك بزيادة معدل تدفق الدم .
- ✓ مفيد في حالات طنين الأذن

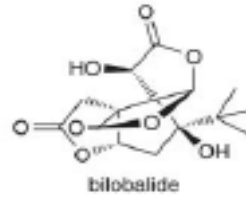
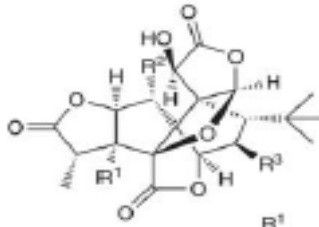
#### تقييم حدود الأمان Safety Rating

1- لا يستخدم الجينكو مع مرضى لديهم اضطرابات دموية ولا مع مضادات التخثر كالوارفارين والأسبرين بسبب تأثيره المضاد لتكدس الصفائح **Anti-platelet activity**

2- لا يستخدم مع الحامل **Pregnant** والمرضع

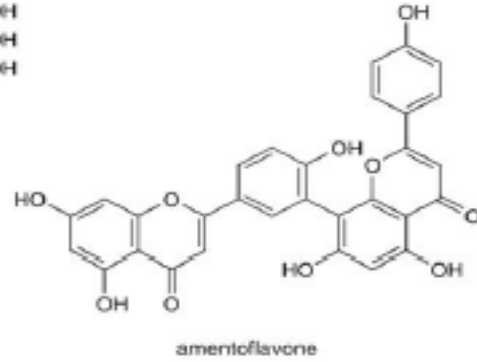
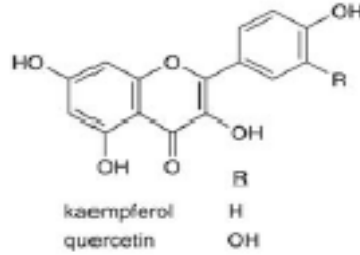
الجرعة: الجرعة اليومية عادة هي 120 ملغ من خلاصة الجينكو المعيارية ما يعادل 27-30 ملغ غليكوزيدات الفلافون وحوالي 10 ملغ تريينات في اليوم (هذا يتوافق مع 4-8 غ من الأوراق

#### Diterpenes

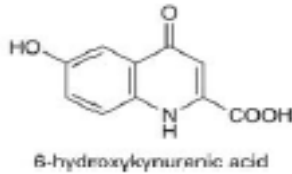


	R <sup>1</sup>	R <sup>2</sup>	R <sup>3</sup>
ginkgolide A	OH	H	H
ginkgolide B	OH	OH	H
ginkgolide C	OH	OH	OH
ginkgolide J	OH	H	OH
ginkgolide M	H	OH	OH

#### Flavonoids



#### Amino acids



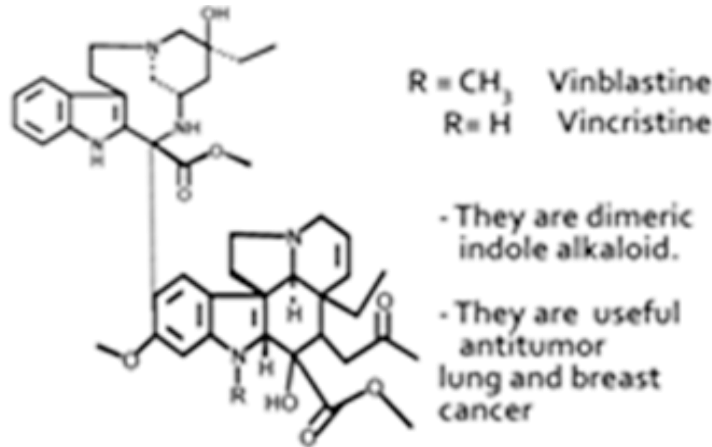
الآثار الجانبية: نادرة وإن وجدت فتتمثل بحالات من التحسس وأثار هضمية وذلك عند الاستعمال المطول للعقار

2- الونكا أو الفنكا (الغاقية) **Catharanthus vinca**

الفصيلة الدفلية **Apocynaceae**

القسم المستعمل: الأوراق

المكونات الفعالة: قلويدات اندولية أهمها الفنبلاستين vinblastine، الفنكريستين vincristine والفينكامين كما تحتوي مشتقات فلافونية.



### الاستعمالات الطبية

1. خافضة لسكر الدم Antihyperglycemic وخافضة للضغط الشرياني Antihypertensive
2. توقف نمو الخلايا السرطانية وتعدّ قلويدات الفنكا ضمن فئات العلاج الكيماوي وتستخدم لمعالجة العديد من أنواع السرطان وخصوصاً أنواع اللوكيميا، وأورام الخصيتين، والأورام الليمفاوية.
3. تستعمل الجذور مسهلاً وطارداً للديدان

الآثار الجانبية: احتمال انخفاض نسبة كريات الدم البيضاء إلى الحد الذي يلزم المتابعة.  
دواعي الاستعمال: المشاكل المرتبطة بالعمر مثل مشاكل الذاكرة واضطرابات التركيز. أمراض التغذية التنكسية مثل مرض السكري وتصلب الشرايين. بعد الحوادث الدماغية الحادة مثل: ما بعد الصدمة، وبعد السكتة الدماغية وارتفاع ضغط الدم الدماغية. الدوخة والدوار والصداع النصفي، مشاكل السمع والبصر ذات المنشأ الوعائي، لتحسين القدرة الفكرية لدى الأطفال و المراهقين

**الجرعة:**

الخلاصة الخام: 3.0 جرام / يوم عن طريق الفم.

للأطفال: 5 ملغ ثلاث مرات يومياً. الكبار: 10 - 20 ملغ ثلاث مرات يومياً.

### Phytotherapy of Hypertension المعالجة النباتية للضغط المرتفع

ارتفاع الضغط من الأمراض الشائعة عند 25-30% من البشر، وقبل المعالجة النباتية يمكن ان يمكن ان نخفف من هذا المرض بالتمارين الرياضية ومراقبة النمط الغذائي (تقليل المواد الدهنية)،... الخ. إن

المعالجة النباتية يمكن ان تفيد المعالجة النباتية الحالات المعتدلة من ارتفاع ضغط الدم العالي وتصلب الشرايين من النباتات الفعالة في هذه الحالة: اوراق الزيتون، الفاليريان، الروافيا، الأخيليا، الهندباء، الدبق...

### نبات الراولفيا *Rauwolfia serpentine*

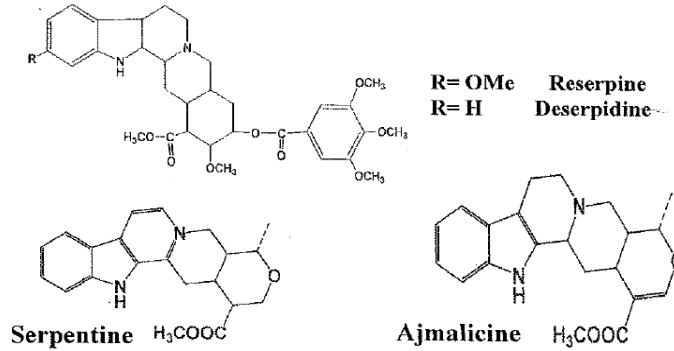
#### الفصيلة *Apocynaceae*

الجزء المستعمل: الجذور و الجذامير

المواد الفعالة قلويدات اندولية: اهمها المركبات الاتية: الريزبين Reserpine، سيرينتين Serpentine، اجمالين Ajmaline، أجماليسين Ajmalisine،

التأثير الدوائي:

1. خافض للضغط Antihypertensive بسبب تأثيراته الموسعة للأوعية الدموية المحيطية .
2. مهدئ Tranquillizer effect ويرجع التأثير الى مركبات Reserpine, Deserpidine ولذلك يستخدم في حالات الأرق Insomnia والخوف Nervousness و القلق anxiety
3. مركب الأجمالين Ajmaline مضاد لاضطراب النظم



#### تقييم حدود الامان

1. لا يستخدم في حالات الاكتئاب ولا مع الكحوليات او الباريتيورات ومضادات الالتهاب
  2. لا يستخدم مع الحامل و المرضع، والقرحات ولا يعطى مع الديجيتال أو الكينيدين لأنه يسبب تباطؤ القلب
  3. تجنب الجرعات العالية من العقار لأنه يمكن ان يسبب اكتئاب، وهن، احمرار الوجه، صداع، احتقان أنفي..)
- المستحضرات الدوائية النباتية والجرعات: مسحوق الجذور الجافة يؤخذ يوميا 600 mg من الجذور

موزعة على جرعات والتي تكافئ (6 mg total alkaloids)

نبات الدبق او الهدال *Viscum album*

#### الفصيلة *Loranthaceae*

الجزء المستعمل: الاوراق والثمار

**المواد الفعالة:** ليكتينات Lectins (جليكوبروتينات بها 11% كربوهيدرات)، قلويدات، فلافونويدات ،  
تربينات أحادية وثلاثية

**التأثير الدوائي** موسع وعائي وخافض للضغط، ومنشط لجهاز المناعة **وذلك يرجع** الى فعالية الليكتينات.  
**تقييم الامان:** آمن عن طريق الفم ولكن غير امن وريدياً حيث يمكن ان يسبب تفاعلات حساسية  
او تفاعلات جلدية او حمى او صداع او ذبحة صدرية او اضطرابات في الدورة الدموية

- لا يستخدم في حالات العدوى المتقدمة كالسل الرئوي والأمراض المصحوبة بحرارة عالية  
- مستخلص الهدال يحسن حالات امراض المفاصل المزمنة والروماتيزم **وذلك يرجع** الى ان هذا  
المستخلص يعمل على انطلاق كمية حرارة منعكسة من الاحشاء هذه الحرارة تعمل على رفع درجة  
حرارة الجسم وأيضاً المفاصل فيساعد على تحسين الحالات المرضية السابقة.

- يساعد المستخلص في الوقاية من تصلب الشرايين وأيضاً كعلاج مساعد مع أدوية السرطان

#### **المستحضرات الدوائية النباتية والجرعات**

1. **منقوع مسحوق جاف للثمار أو الأوراق:** بجرعة دوائية (2.6 gm يوميا) على شكل

2. **صبغة (5:1)** وأيضاً خلاصة سائلة (1:1)

شاي ضغط الدم: هداًل لتأثيره الخافض للضغط + زعرور لتحسين الشريان التاجي + مليسة كمهدئ للقلب:  
تؤخذ كميات متساوية ( كوب واحد صباحاً ومساءً يتم تحضيره عن طريق نقع ملعقتين صغيرتين من  
الخليط لمدة 5-10 دقائق على دفعات وهي لا تزال دافئة.

ملاحظة : هناك عدة نباتات فعالة في علاج ارتفاع ضغط الدم مثل: أوراق الزيتون ، أوراق الهندباء، الثوم

#### **المعالجة بالنباتات الطبية للضغط المنخفض Phytotherapy of Hypotension**

#### **اكليل الجبل او الحصابان *Rosemarinus officinalis***

#### **الفصيلة الشفوية Labiatae**

**الجزء المستعمل:** الاوراق

**المواد الفعالة:** زيوت عطرية ، فلافونويدات ، تربينات ثنائية مرة ، تربينات ثلاثية

#### **التأثير الدوائي وتقييم استخداماته الطبية:**

1. الزيوت العطرية تعمل على اثارة الجلد وبالتالي تحسين وزيادة الدورة الدموية فيعمل على تحسين  
الدوران التاجي وبالتالي زيادة الضغط

2. مضاد للميكروبات والفيروسات وفعال لعلاج الأمراض الروماتيزمية وذلك بفعل الزيوت الطيارة  
والذي لها تأثير محف ، لعلاج حالات عسر الهضم عندما يستخدم المستخلص فموياً ويرجع

التأثير للزيوت العطرية والتي لها تأثير حال للتشنج وطارد للغازات

**تقييم حدود الامان:** أمن بالجرعات المقررة وخاصة عندما يستخدم فموياً وذلك لتفادي خطر زيادة الجرعة والتي تسبب غيبوبة او تشنجات عصبية اوكلوية .

**المستحضرات الدوائية النباتية والجرعات : منقوع (2-4 gm يوميا)، خلاصة سائلة (1:1) (2-4 مل يوميا)،**

**مستحضرات ذات استعمال موضعي** تستخدم مستحضرات نصف صلبة او سائلة بحيث تحتوي على زيوت طيارة بنسبة 6-10% او على شكل حمامات عطرية ( تضاف 50 غ من الاوراق

### **المعالجة النباتية للذبحة الصدرية Angina**

الذبحة الصدرية هي ألم أو ضغط في الصدر، عادةً بسبب عدم تدفق الدم الكافي إلى عضلة القلب. تحدث الذبحة الصدرية عادة بسبب انسداد أو تشنج الشرايين التي تمد عضلة القلب بالدم. تشمل الأسباب الأخرى فقر الدم و اضطراب نظم القلب وفشل القلب. الآلية الرئيسية لانسداد الشريان التاجي هي تصلب الشرايين كجزء من مرض الشريان التاجي.

العلاج : 1- النظام الغذائي ونمط الحياة 2- الأدوية العشبية

#### **1- الزعرور البري *Crataegus laevigata* من الفصيلة الوردية *Rosaceae***

الزعرور ليس له تأثير مشابه للديجيتال ، لكن العقار له موقع مختلف تمامًا للعمل في عضلة القلب. يحسن التمثيل الغذائي للطاقة لعضلة القلب. ربما يفسر هذا لماذا يتطلب الزعرور وقتًا أطول بكثير من الديجيتال ليكون ساريًا

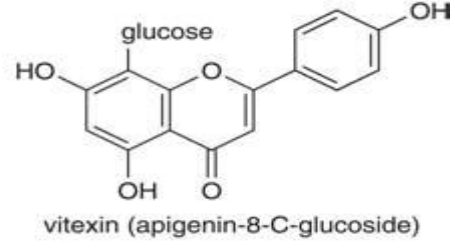
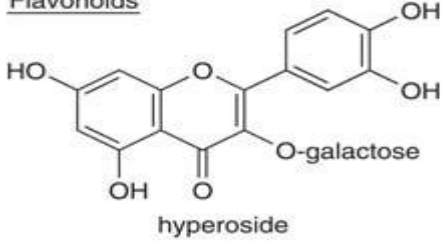
**المكونات الفعالة:** تانينات (بروأسيانيدينات Proanthcyanidins) ، فلافونويدات مثل (rutin ، hyperoside) ، مركبات أمينية، غليكوزيدات سيانوجينية ، سابونينات .

#### **التأثير الدوائي وتقييم استخداماته الطبية.**

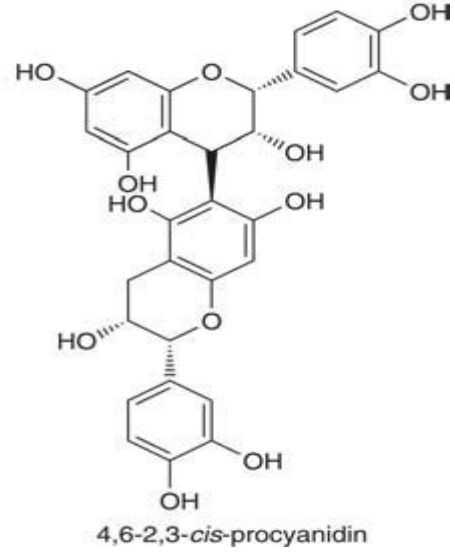
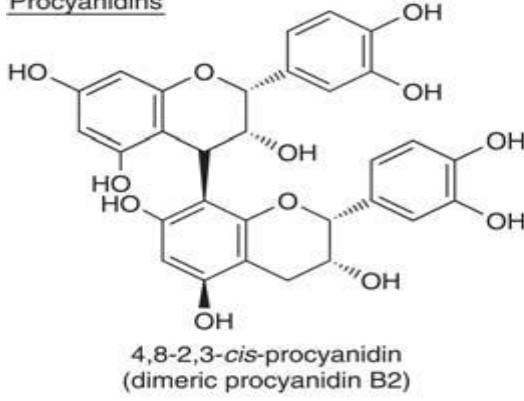
1- مركبات البروأنتوسيانيدين والفلافونويدات تعمل على زيادة نفاذية ايونات  $Ca^{++}$  الى انسجة العضلة القلبية مما يزيد انقباضها

2- تحسن المركبات السابقة دوران الدم وكذلك لها تأثير موسع للأوعية وبذلك تعمل على خفض الضغط وعلى تحسين الدورة الدموية.

### Flavonoids



### Procyanidins



### تأثيرات مستخلصات الزعرور على النحو التالي:

1. يزيد الزعرور من دوران الشريان التاجي وعضلة القلب.
2. يحسن الزعرور انقباض عضلة القلب (موجب بعض الشيء مؤثر في التقلص العضلي).
3. له تأثير عصبي على أنواع معينة من عدم استقرار القلب الكهربائي.
4. يزيد الزعرور من تحمل عضلة القلب لنقص الأوكسجين.
5. يزيد الزعرور من النتاج القلبي ، ويقلل من المقاومة المحيطية ، ويزيد من أداء القلب.
6. مضاد للأكسدة (حيث يعمل على تثبيط أكسدة الليبيدات

### تقييم حدود الامان

- 1) مستخلص هذا النبات فعال وأيضا جيد التحمل و كذلك امن ويمكن استخدامه لفترة طويلة وخاصة مع حالات مرضى كبار السن ولكن بشرط ان يكون مستخلص معايير او مقاييس بالنسبة للمواد الفعالة ويؤخذ بالجرعة المقررة والتأكد من مصادر انتاجه
- 2) لا يؤخذ العقار مع الادوية المتشابهة التأثير و الادوية المتضادة مثل الادوية المضادة لارتفاع الضغط و الادوية المضادة لانخفاض الضغط وادوية القلب.

الجرعة:



أ) 1.5 - 3.5 جرام من الثمار المجففة أو الأزهار أو الأوراق يوميًا ، على شكل منقوع أو مغلي.  
 ب) أقراص الزعرور (1 غ من الأوراق والأزهار ، مكافئة لـ 15-20 ملغ من procyanidins  
 و6-7 ملغ فلافونويد 2-3 مرات في اليوم.

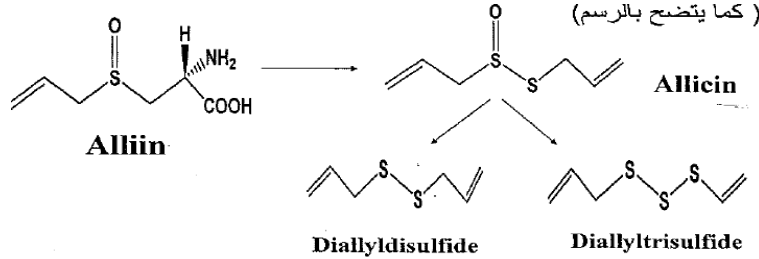
## 2- الثوم (*Allium sativum*) Garlic

### F. Alliaceae / Liliaceae الفصيلة الزنبقية

الجزء المستعمل: البصلات

#### المواد الفعالة

1. إنزيمات مثل (Allinase و Peroxidase و Lipases وغيرهم)
2. زيوت عطرية (وهي مركبات تحتوي على الكبريت (مثل مركب الأليئين Alliin والمركبات الثانوية المشتقة منه بفعل الإنزيمات مثل مركب الأليسين Allicin)



3- بروتينات، أحماض أمينية، معادن ، بروستاغلاندينات

#### التأثير الدوائي وتقييم استخداماته الطبية.

- 1- **Antilipemic** خافض للشحوم ولذلك فهو مناسب في الوقاية وعلاج حالات ارتفاع شحوم الدم  
 Hyperlipidemia وحالات تصلب الشرايين Arteriosclerosis.
- 2- تأثيرات وقائية ضد السكتة الدماغية، تخثر الشريان التاجي، تصلب الشرايين، مضاد للفطريات،  
 مضاد للفيروسات ، مضاد للأوكسدة ، مضاد للأورام ، مضاد لالتهاب المفاصل، خافض للسكر
- 3- موسع للأوعية (بالإضافة الى تأثيره الخافض للشحوم **Antilipemic** ولذلك فهو مناسب في  
 علاج حالات الضغط المرتفع
- 4- مضاد للسمية الكبدية Antihepatotoxic و مضاد للجراثيم حيث يستخدم كمدعم علاجي في  
 علاج حالات القرحة المعدية
- 5- مضاد لتكدس الصفائح Antiplatelet يستخدم للوقاية من الجلطات عند كبار السن.

6- معدل للمناعة Immunomodulatory

#### تقييم حدود الامان

1. زيادة الجرعة من المستخلص تهيج المعدة ، كما أنه لا يستخدم مع مضادات التخثر او مضادات تكدس الصفائح مثل الوارفارين، الأسبرين و Dicoumarol
2. ينصح المرضى بتحاشي تناولهم الثوم او مستخلصة لمدة اسبوع قبل وبعد العمليات الجراحية الكبيرة .
- 5- لا يستخدم مع الحامل (حيث له تأثير مقبض للرحم وأيضا يوتر على الدورة الطمثية لذلك يكون له تأثير مجهض (Abortifacient effect).
- 6- ولا يستخدم مع المرضع حيث يعمل على تغيير رائحة الحليب

### المستحضرات الدوائية النباتية والجرعات

1- مستحضرات على شكل أبصال جافة Dried bulbs : (2-4 gm) 3 مرات يوميا

2- مستحضرات على شكل صيغة (5:1) Tinctures (2- 4 ml ) 3مرات يوميا

3- مستحضرات على شكل زيوت Oils (0.03 – 0.12 ml ) 3مرات يوميا

3- مستحضرات على شكل عصير Garlic juice ( 2- 4 ml )

أعشاب الأخرى موصوفة كموسعات وعائية ومهدئة: انواع الزيزفون، *Salvia miltiorrhiza* ( تمت دراسته سريريا للذبحة الصدرية وأمراض القلب، مستخلص بذور العنب (100 مجم / يوم) وسيلة مناسبة في انقاص أمراض القلب، للزنجبيل والكرم

## المعالجة النباتية لارتفاع شحوم الدم Hyperlipidemia

### الجيمينيا *Gymnema sylvestre* من الفصيلة Apocynaceae

المكونات الفعالة: سابونينات (احماض الجيمينييك (Gymnemic Acids) قلويدات، فلافونات، أنثراكينون  
الاستخدامات الطبية: السابونينات خافضة للكوليسترول والسكر في الدم، ومضادة للسمنة  
تقلل السابونينات من امتصاص الأمعاء للكوليسترول والغلوكوز ويزيد إفراز الأنسولين في الخلايا البشرية. لها مضاد حلاوة (مما يقلل من شهية)

• الجرعة: 200-400 ملغ من المستخلص عن طريق الفم مرتين يوميا، 2 مل من منقوع مائي مغلي (10 غ من مسحوق الأوراق لكل 100 مل) ثلاث مرات يوميا.

### المعالجة بالنباتات الطبية لحالات قصور الاوردة المزمن (دوالي الاوردة)

القصور الوريدي المزمن هي حالة مرضية تنتج عن ضعف جُدر أوردة الساق ونقص كفاءة صماماتها؛ مما يؤدي إلى ركود الدم و صعوبة رجوعه إلى القلب.

### الأس البري الشائك (*Ruscus aculeatus*)

### F. Liliaceae الفصيلة الزنبقية

الجزء المستعمل: الجذور و الجذامير

**المواد الفعالة:** سابونينات استروئيدية ، مركبات Benzofurans  
**التأثير الدوائي:** يرجع التأثير الطبي لمستخلص الآس الى فعالية السابونينات الستيروئيدية والتي تمتلك التأثيرات الآتية: مضادة للالتهاب و مقوي للأوردة Venotonic effect ولذلك يستخدم في حالات تضيق الأوعية والبواسير **Hemorrhoids**  
**تقييم حدود الامان:** بعض الحالات يظهر به اسهالا و التهاب غشاء الكولون  
**المستحضرات الدوائية النباتية والجرعات**

- 1- الاستعمال الخارجي ( 7-11 mg ) من محتوى السابونينات الكلي
- 2- الاستعمال الداخلي Internal use (100-200 mg) من Total saponins

### ***Aesculus hippocastanum* بذور نبات الكستناء الهندي**

**المواد الفعالة:** صابونينات ثلاثية التربين أهمها مركب الاسين Aescin ، فلافونيدات اهمها (Rutin, Isoquercetin)، كومارينات  
**التأثير الدوائي:** يرجع التأثير لمستخلص الكستناء الى السابونينات ثلاثية التربين و الفلافونويدات. حيث يظهر له تأثير مقوي للأوردة Venotonic effect و مضاد للنضح Anti-exudative effect ( يعمل على تقليل نفاذية جدار الاوعية الدموية اثناء التهابات وقصور هذه الاوعية) وهذا يؤدي بشكل عام بذلك الى تقليل وتحسين حالات الوذمة المصاحبة لهذه الحالات المرضية وهذا يعني ان له تأثيراً مضاد للوذمة **Anti-edematous effect** ومضاد للالتهاب.

### **تقييم حدود الامان**

- 1- تناول المستخلص فمرياً قد يحدث التهابات للغشاء المخاطي للجهاز الهضمي وذلك نتيجة لتأثير السابونينات في المستخلص.
- 2- لا يستخدم مع مرضى الفشل الكبدى والكلى وذلك للتأثيرات غير الطبيعية للسابونينات على وظائف الكبد وأيضاً لتأثيرها الحال للدم.

### **3- نبات الهاماميلس (*Hamamelis virginiana*)**

#### **F. Hamamelidaceae**

**الجزء المستعمل:** القشور و الاوراق

**المواد الفعالة:** تانينات ، فلافونويدات ، زيوت عطرية

**التأثير الدوائي :** يرجع التأثير الطبي لمستخلصات الاوراق والقشور الى التانينات حيث لها تأثير قابض الذي يؤدي الى تقبض الأوعية ، مضادة للالتهاب و مقوي لجدران الاوعية الدموية

## تقييم حدود الامان

- 1- **يفضل** الاستخدام الخارجي لمستحضرات هذا النبات وذلك لتحاشي تهيج الفم الأغشية المخاطية للجهاز الهضمي. في حالة تناوله عن طريق الفم .
- 2- قد يسبب التركيز العالي من التانينات في المستحضرات حالات عسر هضم حيث تنتج التأثيرات الجانبية عند استخدامها داخلياً نتيجة ترسيب بعض الفيتامينات والمعادن والتداخل مع بعض الأدوية.

### المستحضرات الدوائية النباتية والجرعات

#### **1- يستخدم للاستخدام الخارجي على شكل ماء الهماميليس Hamamilis water**

- يستخدم العقار خارجياً وداخلياً ( تحاميل ، مراهم ، جيل ) .
- خارجياً :منقوع 5 - 10 غ عقار / 250 مل ماء حيث يتم غليه لمدة نصف ساعة بدرجة 90 ثم غسل المنطقة المصابة واستخدام كمادات مبللة بالمطبوخ.
- غراغر : منقوع 2 - 3 غ عقار / 150 مل ماء تستخدم عدة مرات / يوم .
- وتطبيقه على الجلد بشكل مراهم وكريمات.
- داخلياً : تحميلة (تحتوي 0.1-1 غ عقار) 3 مرات / يوم بحيث لا تتجاوز الجرعة 3 غ في اليوم.

#### **الهندقوق الطبي أو إكليل الملك (*Melilotus officinalis*)**

#### **الفصيلة الفولية Fabaceae**

المكونات الفعالة: كومارينات، فلافونويدات.

الاستعمالات الطبية: داخليا في علاج الدوالي والتهاب الوريد الخثاري، البواسير، الحكمة والتورم، آلام الساق. خارجياً: خارجياً : الرضوض، التواء المفاصل.

المستحضرات النباتية والجرعات: شاي 2-1 ملاعق صغيرة في كوب من الماء المغلي يؤخذ 3-4 أكواب يومياً

#### **أمراض القلب الوظيفية Functional heart disease**

تعتبر أمراض القلب والأوعية الدموية ذات الأصل الوظيفي شائعة للغاية في الوقت الحاضر. يجب أن تتمتع الأدوية المستخدمة في هذه الحالات بتأثيرات مقوية لعمل القلب ومهدئة ومدرة.

#### **نبات زنبق الوادي Convallaria majalis**

#### **الفصيلة الزنبقية**

الجزء المستعمل: الأزهار المجففة

المواد الفعالة: غليكوزيدات قلبية ستيروئيدية: Convallamarin , Convallarin, convallatoxin،

التأثير الدوائي: مقو للقلب ومدر بولي

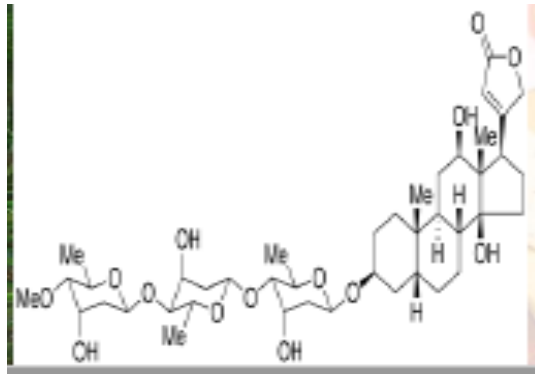
تقييم حدود الامان

1. لا يستخدم مع المرضى في حالة نقص البوتاسيوم Hypokalemia او فرط سكر الدم
  2. لا يستخدم مع الكينيدين Quinidine او Ca-salts او المسهلات أو المدرات
  3. زيادة الجرعة من المستخلص تسبب صداع ، إقياء وأعراض أخرى
- المستحضرات الدوائية النباتية والجرعات

1- صبغة : بتركيز (10:1) بمقدار ما يكافئ 0.2 gm daily

2- خلاصة سائلة : بتركيز (1:1) بمقدار ما يكافئ 0.2 gm daily

### الديجوكسين Digoxin



الديجوكسين غليكوزيد قلبي يستحصل من الديجيتال الصوفي *Digitalis lanata* من الفصيلة الخنازيرية (Scrophulariaceae):  
استعملاته: في الحالات التالية: عدم انتظام ضربات القلب فوق البطيني ، وخاصة الرجفان الأذيني ، في قصور القلب. حيث يعمل الديجوكسين على زيادة قوة تقلص عضلة القلب و إنقاص معدل ضربات القلب و انخفاض نشاط العقدة الأذينية البطينية .

2- العنصل البري *Urginea maritime* من الفصيلة *Asparagaceae*

الجزء المستعمل: البصلة

المواد الفعالة: غليكوزيدات قلبية هي : السيلارين scillaren A والسيلارين B scillaren .  
التأثير الدوائي وتقييم استخداماته الطبية.

1- مستخلص الأبصال يعمل على زيادة قلوصلية القلب وأيضا له تأثير فعال كمدر للبول

2- تأثيره الطبي يشبه تأثير الديجيتال ولكن يختلف عنهم في ان تأثيره يظهر بسرعة بعد تناوله ولكن لا يستمر هذا التأثير طويلا

### المستحضرات الدوائية النباتية والجرعات

مستحضرات على شكل أبصال جافة يؤخذ يوميا 180-200 mg

### الستروفانتوس *Strophanthus kombe* من الفصيلة الدفلية Apocyanaceae

تستعمل بذوره والتي تحوي على غليكوزيدات قلبية مثل الستروفانتوزيد K strophanthoside )  
بحوي: الستروفانتوزيد K strophanthoside

### الدفلة *Nerium oleander* من الفصيلة الدفلية Apocyanaceae:

القسم المستعمل: الأوراق و البذور.

المكونات الفعالة: غليكوزيدات قلبية أهمها الأولياندرين oleandrin

هناك نباتات أخرى تفيد في امراض القلب منها:

الميرمية الصينية *Salvia miltiorrhiza*: تمت دراسته سريريا للذبحة الصدرية وأمراض القلب الأخرى. فوائده تشمل الأنشطة الواقية للقلب وموسعات الأوعية الدموية ومضادات الصفائح الدموية.

- مستخلص بذور العنب Grape seed extract (100 ملغ / يوم) مناسب لحالات امراض القلب

لامتلاكه خاصية مضادة للاكسدة

- الشطة *Capsicum spp* مفيدة لتحسين الدوران الدموي.