

تجميل الوجه



6/05/2022

د. معن العيسمي

06

محتوى مجاني غير مخصص للبيع التجاري

RB Medicine

الجراحة التجميلية | Plastic Surgery

السلام عليكم

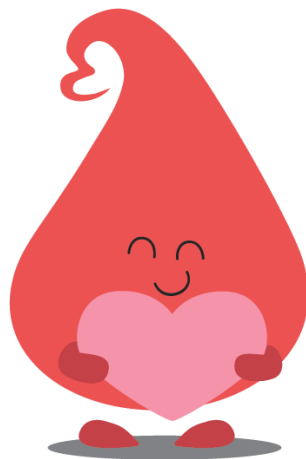
نكمل قسم الدكتور معن في تجميل الوجه حيث نفتح المحاضرة بلمحة تشريحية عن الوجه، ثم نتقل للحديث عن مناطق الخطر في الوجه ونختتم بلمحة بسيطة عن الفيلر والботوكس

الاختلاف عن الأرشيف: المحاضرة عن فقرات متفرقة كانت تعطى من قبل د.أنور حسينية لذلك فهي تعد محاضرة جديدة وتختلف كثيراً عن الأرشيف.

لنبدأ *-*

فهرس المحتويات

الصفحة	العنوان
2	لمحة تشريحية
4	مناطق الخطر في الوجه
6	الботوكس
7	الفيلر

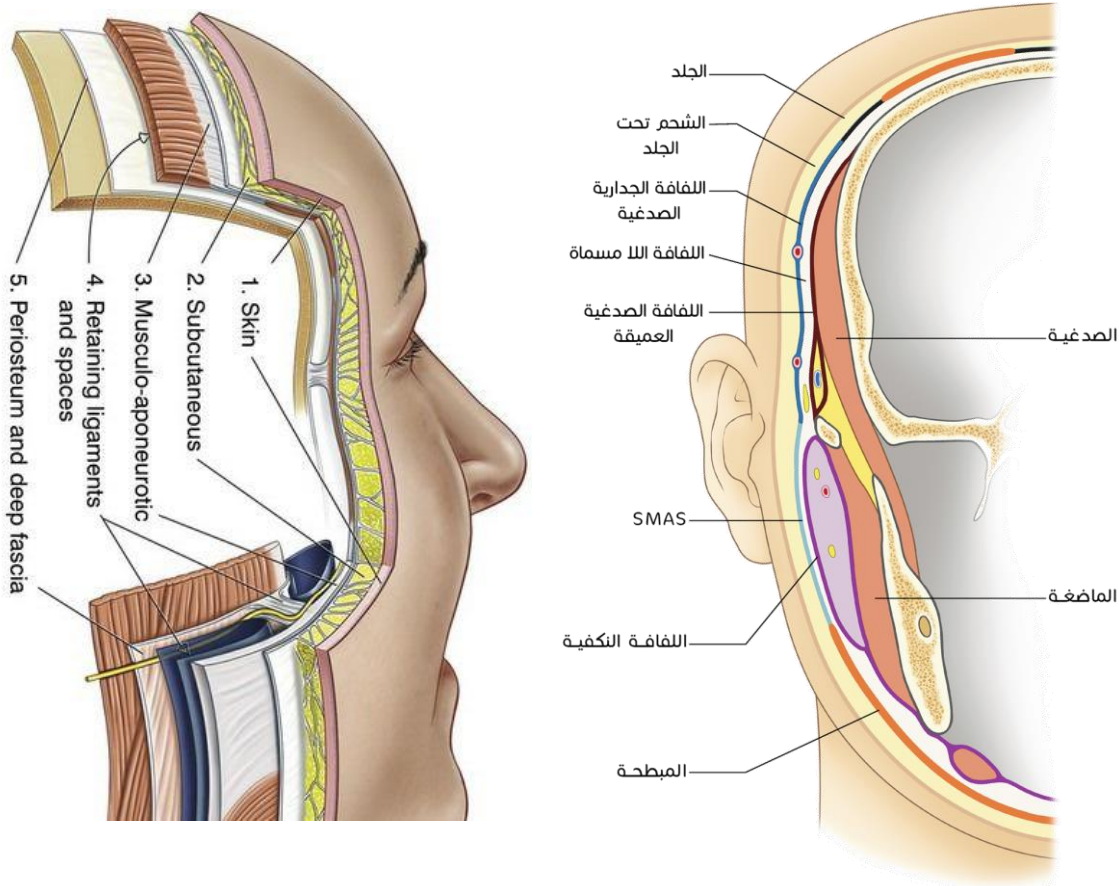


لمحة تشريحية

تشرح طبقات الوجه

❖ يتألف الوجه من الخارج إلى الداخل من:

1. الجلد.
2. الطبقة الشحمية تحت الجلد.
3. الجهاز الصفاقي العضلي السطحي Superficial Muscular Aponeurotic System (SMAS): تعد هذه الطبقة **مميزة للوجه** وغير موجودة في أي مكان آخر من الجسم، وتلعب دور مهم في **عمليات شد الوجه**، وهي تمتد من العضلة المبطحة (الجلدية للعنق) وصولاً إلى الخوذة السفاقية ومروراً بصفاق النكفة وصفاق العضلة الصدغية.
4. العضلات.
5. الأربطة الليافية: تربط الجلد بالبنى العميقة (لا سيما العظام)، وبالتالي **تحافظ عليه** **مشدوداً**، ومع العمر تتخرب هذه الأربطة فيرتخي جلد الوجه ويترهل تحت تأثير الجاذبية.
6. العظام.



طبقات الوجه (يسار)، وامتداد ال SMAS (يمين)

تعصيب عضلات الوجه (تذكرة)

1. العصب الوجهي:

يُعصَّب عضلات الوجه التعبيرية بفروعه:

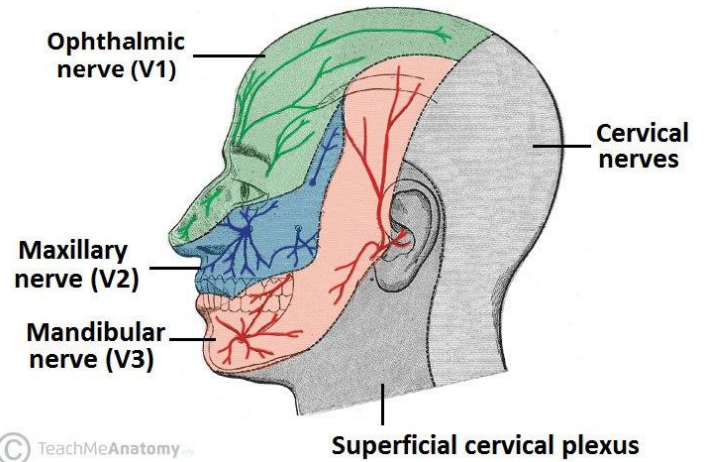
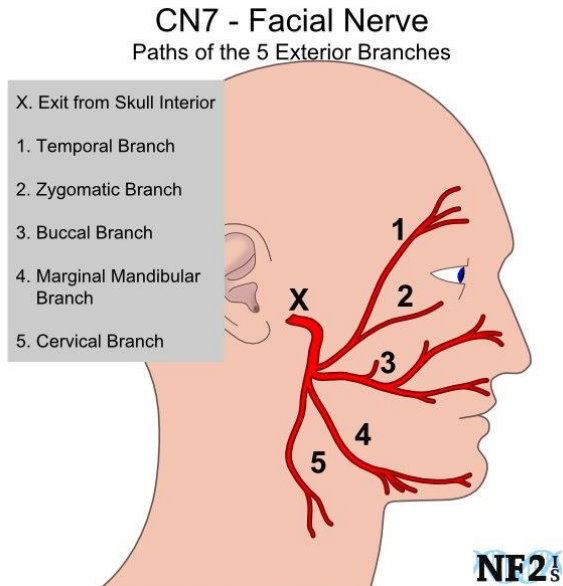
- الفروع الصدغية: تعصب العضلات في المنطقة الصدغية والجبهية وفوق الحجاج.
- الفروع الوجنية: تعصب العضلات في المنطقة تحت الحجاج والمنطقة الأنفية الوحشية.
- الفروع الشدقية: تعصب عضلات الخد والشفة العلوية وزاوية الفم.
- الفروع الهامشية الفكّية السفلية: تعصب عضلات الشفة السفلية والذقن.
- الفروع الرقبية: تعصب العضلة المبطنّة.

2. العصب مثلث التوائم:

الفرع العيني Ophthalmic nerve (V1) والفكي العلوي Maxillary nerve (V2):

يساهمان في التعصيب الحسي للوجه.

الفرع الفكي السفلي Mandibular nerve (V3): يُعصَّب العضلات الماضغة.



فروع العصب الوجهي (يسار)، التعصيب الحسي للعصب مثلث التوائم (يمين)

مناطق الخطر في الوجه Facial Danger Zone¹

❖ هي سبع² مناطق محددة في الوجه يتوجب على الطبيب معرفتها ومعرفة الأعصاب التي تحتويها لتجنب إصابتها أثناء العمل الجراحي، أو لتحديد العصب المصاب عند فحص المريض.

المنطقة الأولى Zone 1:

- تحتوي **العصب الأذني الكبير Great Auricular Nerve**³، وهو **عصب حسبي** يعصب منطقة صغيرة من الفروة خلف الأذن مباشرة.
- يصاب في عمليات شد الوجه.

المنطقة الثانية Zone 2:

- ترتمس حدودها من أعلى طرف الحاجب الوحشي بـ 2cm إلى الأمام والأعلى من زنمة الأذن بـ 0.5cm مع امتداد العظم الوجني.
- تحوي **الفرع الصدغي للعصب من الوجهي** المسؤول عن تعصيب عضلات الجبهة التي تساعد في رفع الحاجب.
- عند إصابته لا يتمكن المريض من رفع حاجبه.

المنطقة الثالثة Zone 3:

- تحتوي **الفروع الهامشية الفك السفلية للعصب الوجهي** التي تعصب العضلات الخافضة لزاوية الشفة.
- يكون العصب سطحياً على بعد 2cm من زاوية الفم و 2cm باتجاه الأسفل.

المنطقة الرابعة Zone 4:

- تحوي **الفرع الشدقي للعصب الوجهي**⁴ المُعصب للعضلات الرافعة لزاوية الشفة.
- تظهر هذ المنطقة على شكل مثلث رؤوسه الناتئ الوجني وزاوية الفك السفلي وزاوية الفم.

¹ تابع مع الصورة في الصفحة 5، (ركز الدكتور على هذه الفقرة).

² يجب حفظها بالترتيب.

³ العصب خلف الأذن الكبير حسب الدكتور.

⁴ يمر تحت ال SMAS.

المنطقة الخامسة Zone 5:

- تحوي العصبين **فوق البكرة Supratrochlear Nerve** و**فوق الحاجج Supraorbital Nerve** وهما **عصبان حسيان**.
- تسبب إصابتهما خدرًا ونملاً في الفروة.

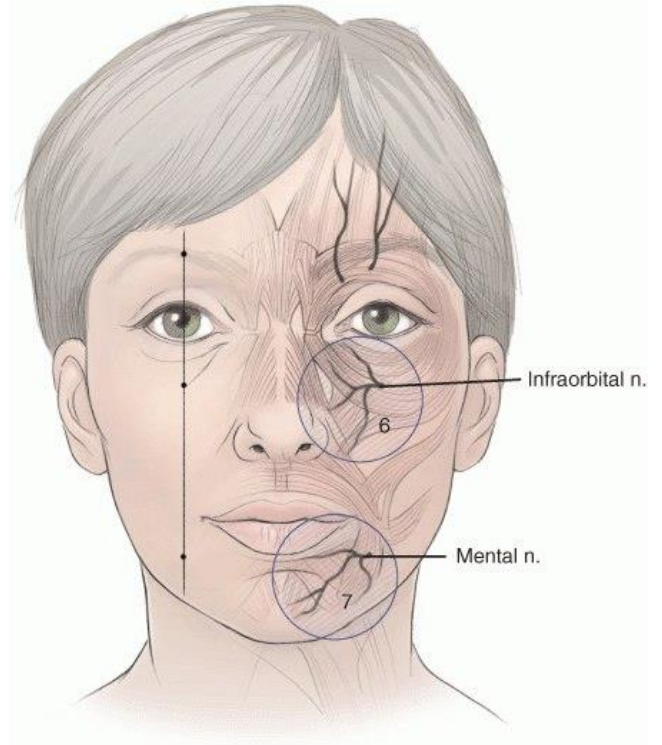
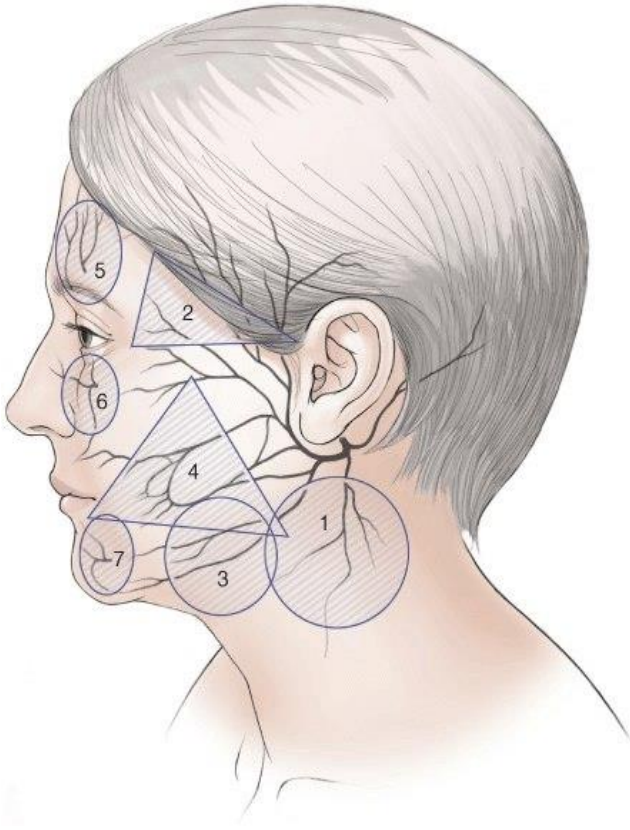
المنطقة السادسة Zone 6:

- تحوي العصب **تحت الحاجج Infraorbital nerve** وهو **عصب حسي**.
- يساهم في تعصيب الأنف والأسنان والشفة.

المنطقة السابعة Zone 7:

- تحوي **العصب الذقني Mental nerve** وهو **عصب حسي**.
- غالب إصاباته تكون ناتجة عن المعالجة السنية.

إصابة العصب الحسي نادراً ما تتراجع.



مناطق الخطر السبع في الوجه

البوتوكس Botox⁵

التعريف:

- هو مادة عصبية سامة (ذيفان نمط A) يتم استخراجها من المطثية الوشيقية، يحدث تأثيراً **مؤقتاً** (4-6 أشهر) على المشابك العصبية بحيث تسبب شللاً في العضلات.

الاستطباب:

- يستخدم البوتوكس للتخلص من التجاعيد سواءً كانت تجاعيد جمالية أو وظيفية (كما في حالات عدم تناظر الوجه)، ويفضل عدم استخدامه لإزالة التجاعيد الخفيفة.

الطريقة:

- يجب حقن الكمية اللازمة من البوتوكس **مرة واحدة**، وليس على عدة مرات خلال فترات زمنية متباعدة حتى لا يتشكل عند المريض مقاومة لعمل البوتوكس.
- يبدأ تأثير المادة المحقونة **بعد 5 أيام**، ويستقر وضع المريض بعد 10 لـ 14 يوم من الحقن.
- يسبب حقن البوتوكس التورم في المكان المحقون.

الجرعة:

- نستخدم للحقن جرعة 50U، بينما تعادل **الجرعة السمية 3000U**.
- يجب زيادة الجرعة عند حقن العضلة المبطحة لتناسب مع مساحتها،

الاحتلاطات:

- قليلة في الأيدي الخبيرة، وقد تحدث اختلاطات شديدة: كالعمى أو الشفع.
- يحدث هبوط جفن في حال تسرب البوتوكس للعضلة الرافعة للجفن، وهي إصابة **عكوسة**.
- يمكن أن يتسرب البوتوكس للعضلات حول البلعوم فيحدث عند المريض عسرة بلع، لذا يجب تنبيه المريض قبل البدء.

كلما ارتفعت جودة البوتوكس ينخفض الارتكاس التحسسي منه.

⁵ ذكر الدكتور ملاحظات عن البوتوكس والفيلر في محاضرة الشدي.

الفيلر Filler

❖ يطبق الفيلر على كل التجاعيد الجلدية ولتعبئة الشفة وتحديدها.

التصنيف:

1. حسب النوع:

- مُصنَّع من طعوم ذاتية: من عضويات الجسم كالشحم والأوتار واللفافة العضلية وأدمة الجلد.
- مُصنَّع من طعوم مغايرة.

2. حسب مدة التأثير:

- طويلة الأمد.
- دائمة التأثير.

3. حسب الجودة:

- عالي الجودة، مثل: Non-Animal Stabilized Hyaluronic Acid (Nasha).
- منخفض الجودة، مثل:
 1. Polyactramid.
 2. Perment: ارتكاس الجسم له شديد ولا يمكن إيقاف هذا الارتكاس أو إزالته فهو عبارة عن مادة زيتية تدخل ضمن نسيج الجسم⁶.

نتعامل مع الارتكاسات الناتجة عنه حسب الحالة فعند تشكل خراج نقوم بتفجيره.

الطريقة:

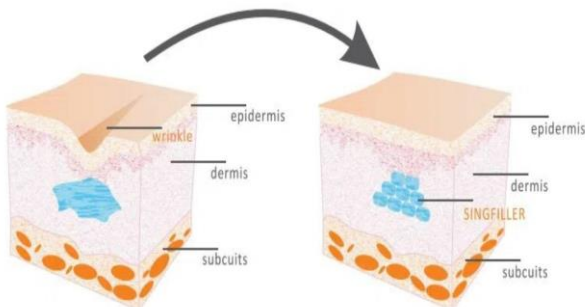
1. بدايةً نخدر المنطقة (ناحياً أو موضعياً) المراد حقنها⁷.

2. يحقن تحت الجلد.

3. يقوم بامتصاص السوائل المحيطة به فينتبج.

4. نتيجة الانتباج تزول التجاعيد الجلدية.

MECHANISM OF ACTION



⁶ لا نستطيع فصل المادة الزنية عن نسيج الجسم.

⁷ التخدير الناحي عند حقن الشفة أفضل من التخدير الموضعي.

المبدأ العام:

- استخدام الفيلر **المؤقت**، فكلما كانت مدة تأثيره أقل كلما كان الفيلر أفضل.
- استخدام أجود الأنواع، وانتقاء النوع حسب المكان المراد حقنه.

لا يجب على الطبيب تحويل وجه المريض إلى Doll Face أي الوجه غير القادر على التعبير نتيجة استخدام البوتوكس والفيلر.

إلى هنا نصل إلى ختام المحاضرة
لا تنسونا من صالح الدعاء *-*

