

استطبابات ومضادات استطباب قلع الأسنان

INDICATIONS AND CONTRAINDICATIONS OF DENTAL EXTRACTIONS
INDICATIONS AND CONTRAINDICATIONS OF EXODONTIA

الدكتور فواز احمد رامز جابر الدكتور جهاد ادهم خرفان

الدكتور يمان عب العزيز شومل

استطبايات قلع الأسنان

INDICATIONS OF DENTAL EXTRACTIONS
INDICATIONS OF EXODONTIA

من الصعوبة بمكان وضع قاعدة ثابتة في قلع الأسنان نظرا

لاختلاف الحالات المرضية التي تصيبها ولكننا بشكل عام

نستطيع اختصار الاستطابات بما يلي:

١) الأسنان الولادية Natal Teeth:

أحيانا يلد الطفل ولديه سن بازغ (قد يكون هذا السن زائدا أو أصليا وغالبا يتوضع في منطقة الثنايا السفلية)



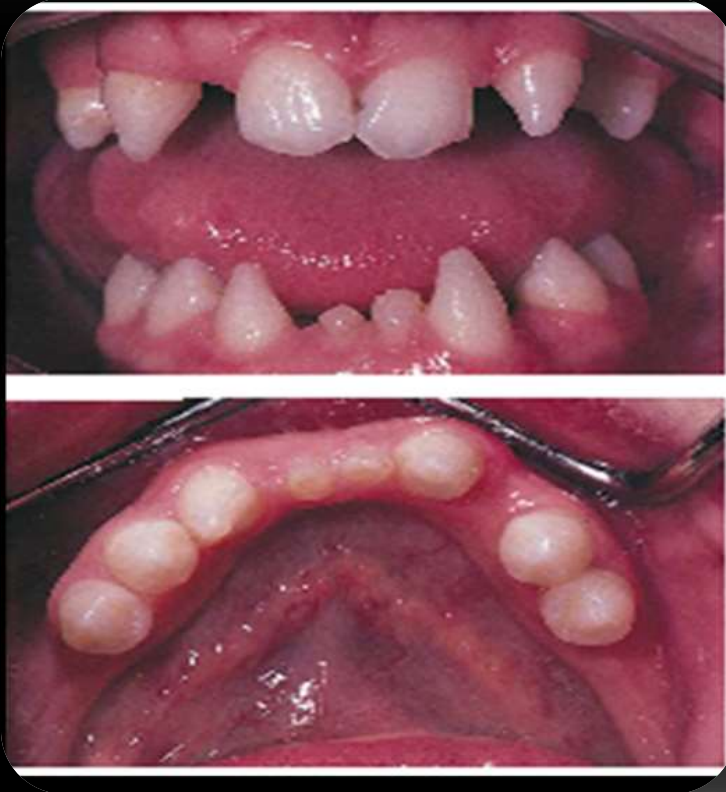
(٢) السن المؤقتة المؤقتة:

التي تعد كبؤرة انتانية ولا يمكن معالجتها أو المحافظة عليها
تقلع وان لم تكن وقت تبديلها الفيزيولوجي ويستعاض عنها
بحافظة مسافة مناسبة لحفظ مكان السن الدائم الخلف



٣) الاسنان المؤقتة المتأخرة السقوط عن مواعيدها

فقد تمنع الأسنان الدائمة من البروغ الطبيعي





D r . K u h l a n i

- وللتقرير فيما إذا كانت السن المؤقتة متأخرة السقوط يجب أن يوضع في الحسبان:
 - مواعيد ظهور الاسنان عند الطفل بشكل عام.
 - المقارنة مع الاسنان المؤقتة في الجهة المقابلة عند الطفل.

ملاحظة: لا يجوز قلع السن المؤقتة الا بعد أخذ صورة شعاعية والتأكد من وجود السن الدائمة الخلف، ويؤخذ بعين الاعتبار مقدار الجزء المتشكل من جذر السن الدائمة الذي يفترض تشكل ثلثه حين سقوط أو قلع السن المؤقتة.



٤) الأسنان الزائدة Supernumerary Teeth

يمكن أن تكون مؤقتة أو دائمة، وخاصة عندما تسبب عيبا تجميليا أو وظيفيا أو إعاقة في بزوغ السن الدائم أو أكياسا ضمن العظم.









٥) قلع الأسنان ما بعد البروغ الدائم Post permanent Dentition

وهي الأسنان التي تباشر البروغ أحيانا بعد قلع جميع أسنان الفكين وغالبا بعد تركيب جهاز تعويضي سني، وأكثر ما تكون الأرحاء الثالثة وغيرها من الأسنان المنطمرة الأصلية أو الزائدة.



(٦) الأسنان المنحصرة Embedded Teeth:

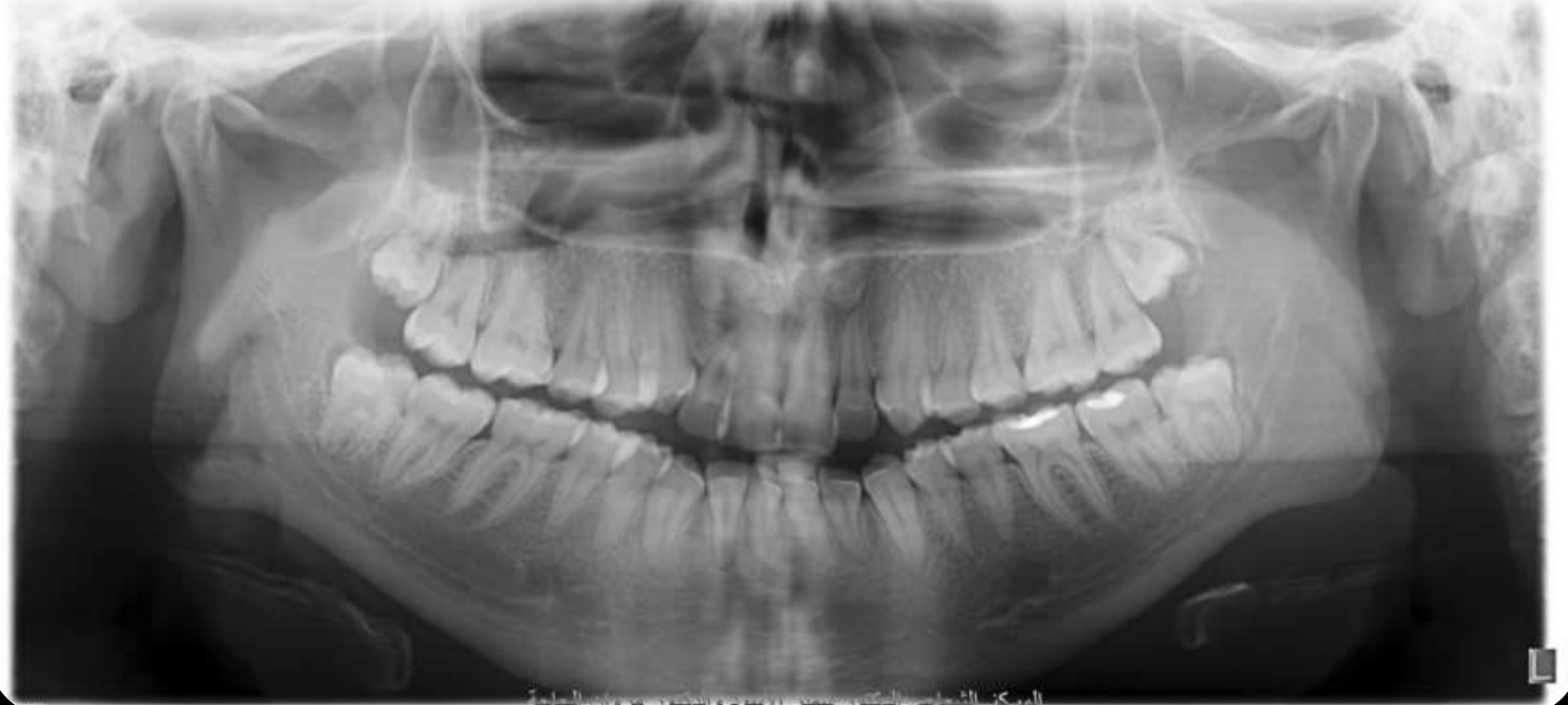
والتي لا تؤدي وظيفة ايجابية في الحفرة الفموية من الناحية الماضغة وإنما تسبب تراكم اللويحة السنية والفضلات وبالتالي نخر الأسنان المجاورة وآفات التهابية لثوية موضعية كالتواج.

ملاحظة: في حال وجود إمكانية تهيئة الظروف الملائمة لبزوغ صحيح لهذه السن المنحصرة فإنها لا تقلع.

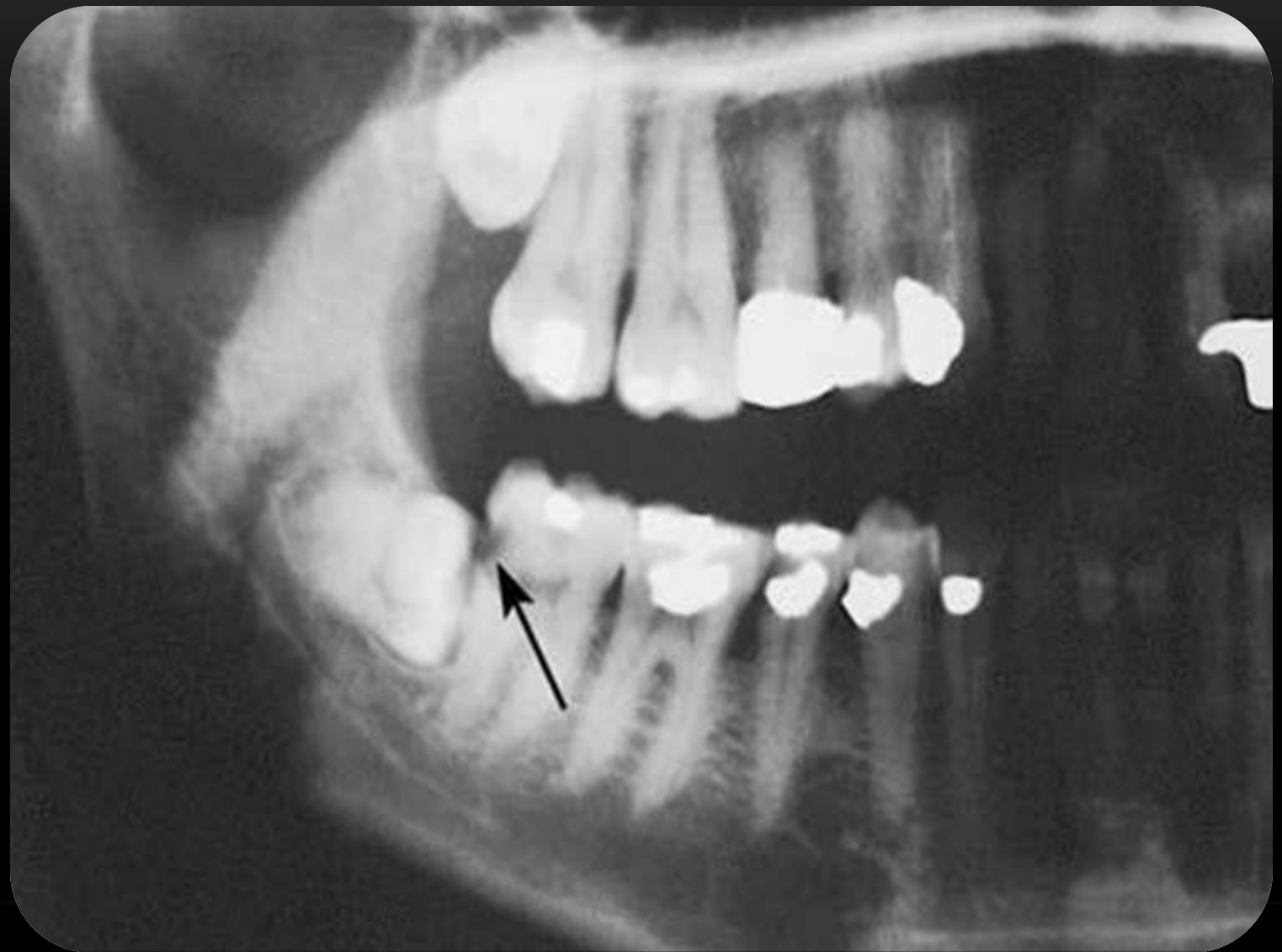




HANEX D



المركز الشعاعي، الدكتور سمير الأسود والدكتور مروان الجابرية



(٧) الأسنان النمطمة Impacted Teeth:

والتي هي غالبا الارحاء الثالثة والأنياب العلوية والضواحك السفلية وغيرها من الأسنان الأصلية أو الزائدة، يمكن أن تكون مفردة أو متعددة



HANEX D



R

R

HANEX D

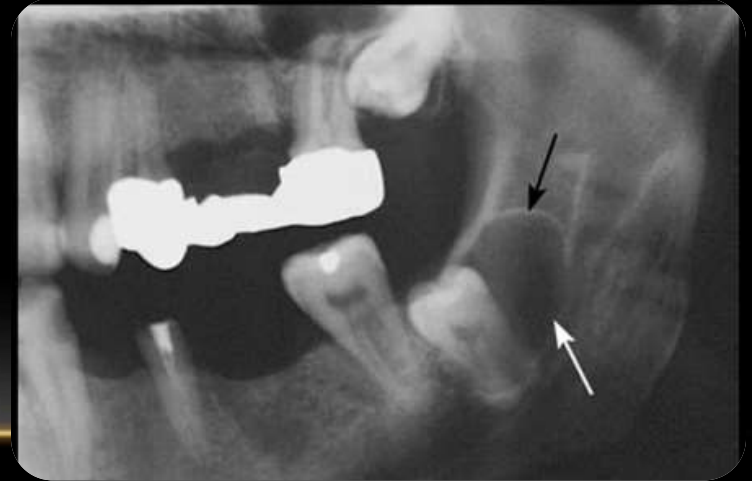


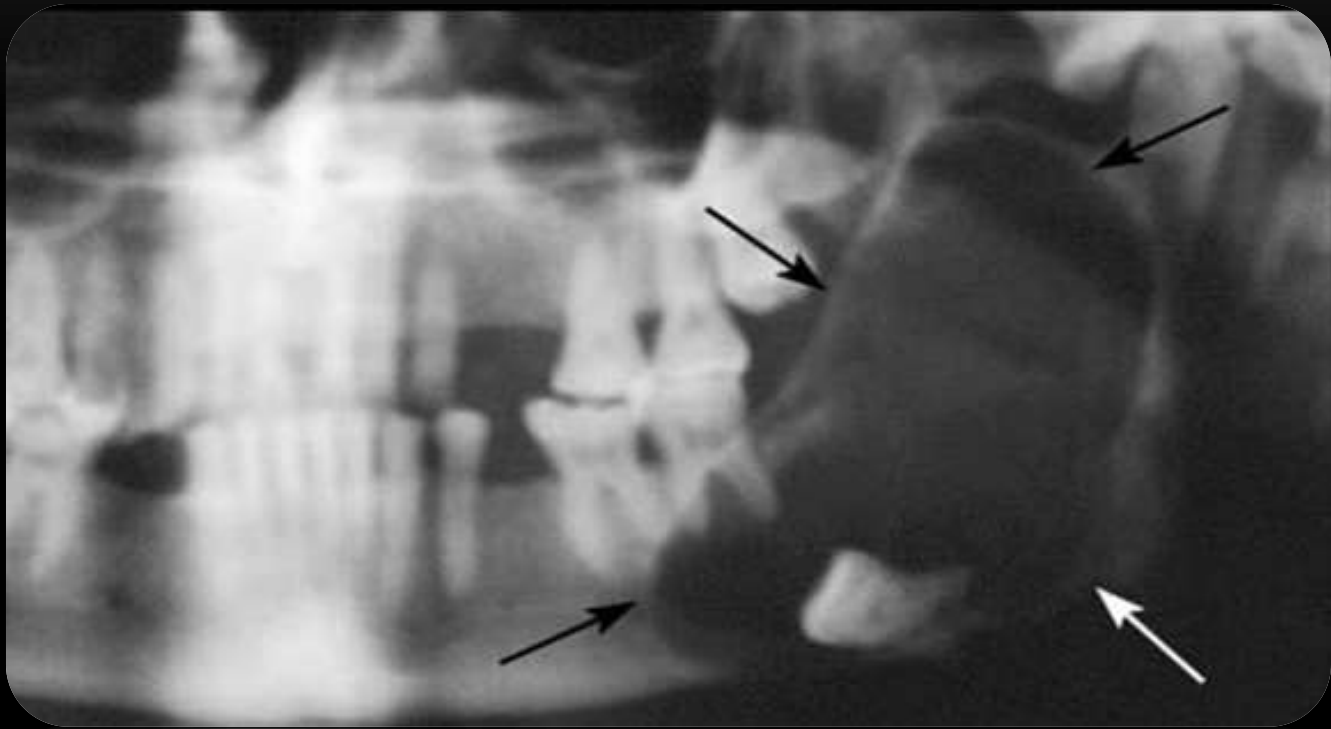
0111111 - 0111111 - 0111111 - 0111111 - 0111111 - 0111111 - 0111111 - 0111111 - 0111111 - 0111111

المركز الشعاعى : الدكتور سمير الاسود - الدكتور مبرهان الحاجه

0111111 - 0111111 - 0111111 - 0111111 - 0111111 - 0111111 - 0111111 - 0111111 - 0111111 - 0111111

- يجب أن تقلع الأسنان المنظرة لأنها قد تسبب أديات مختلفة كالانتانات والآلام العصبية الموضعية أو حتى الانعكاسية وقد تتطور آفات كيسية على حساب الكيس المحيط بهذه السن والتي يمكن أن تتحول لآفات ورمية .
- لذلك لا يجوز الإبقاء على أي سن منظرة ليس أمامها فرصة لبزوغ وهذه الفرصة تتعلق بالعمر وبوجود المكان الكافي للسن والمحور الصحيح للبزوغ.





٨ إصابة الأسنان بنخر واسع غير قابل للترميم:

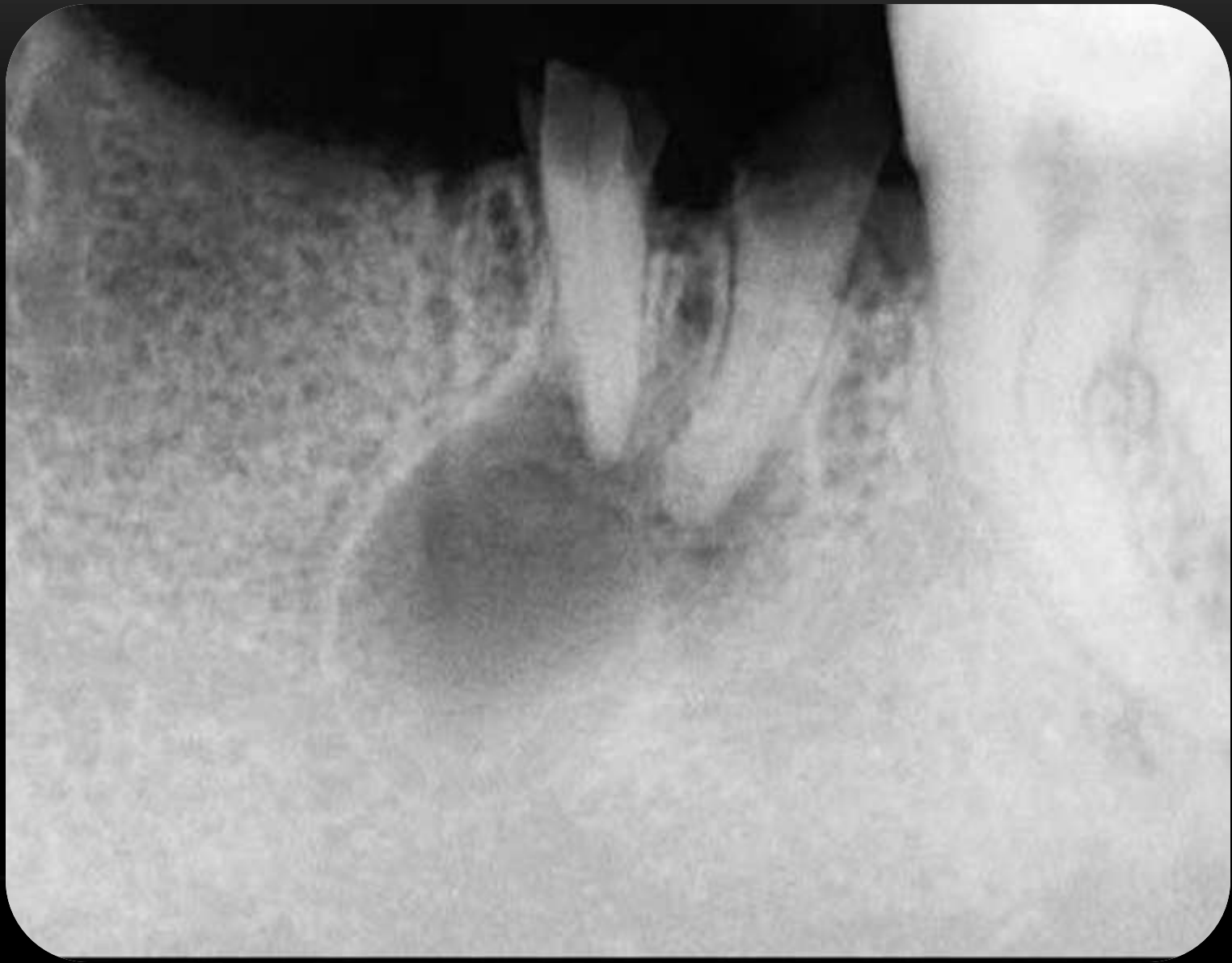
كالأسنان المصابة بنخور متقدمة وواسعة وممتدة عميقا ولا جدوى من معالجتها أو الاستفادة من جذورها.



٩) الجذور السنية المتبقية أو المتعفنة:

قلع بقايا الجذور وخاصة الغائرة أو المتلينة أو المنتنة المصابة بأفة ذروية والتي لا يمكن الاستفادة منها للتعويض عن السن المؤوفة.





١٠) الأسنان المتقلقلة المصابة بآفات النسيج حول السنية المتقدمة:

يجب أن تقلع لتقلقلها ولوجود جيوب عميقة متقيحة او خراجات، وانه لمن الضروري أحيانا قلع كل هذه الأسنان من اجل وقف امتصاص الحافة العظمية السنخية والمحافظة على العظم السنخي المتبقي لدعم التعويض السني أو لغرس الأسنان.



١١) قلع الأسنان السليمة لأسباب تقويمية

وخاصة الضواحك الأولى أو الثانية لأجل ضرورات تقويم الأسنان
المزدحمة ومثال ذلك تعذر البزوغ أو البزوغ الخاطئ للأنياب لعدم
وجود الفراغ السنخي اللازم لبزوغها بشكل صحيح.
كما يعتقد بعض أخصائيي التقويم أن الرحي الثالثة السفلية غالباً ما
تسبب تراكم الأسنان أثناء بزوغها ويقررون أحياناً قلعها إما أثناء
المعالجة التقويمية أو بعدها.



١٢) قلع الأسنان السليمة لأسباب تعويضية:

وذلك تسهيلا للمعالجة التعويضية، كأن تقلع الأسنان المائلة كثيرا أو شاذة الشكل والتوضع التي تعيق تطبيق التعويض المتحرك أو الثابت بشكل مناسب.

١٣) قلع الأسنان السليمة لأسباب تجميلية:

إذا ما كان شكلها أو ارتصافها سيئا ولم يرغب المريض بالمعالجة التصحيحية التجميلية أو التقويمية

١٤) الأسنان المدفوعة إلى الجيب الفكي العلوي:



١٥) الأسنان المحاطة بحالة مرضية كالأكياس والأورام والتهاب العظم والنقي وتموت العظم



مضادات استطباب قلع الأسنان

CONTRAINDICATIONS OF DENTAL EXTRACTIONS
CONTRAINDICATIONS OF EXODONTIA

ليس هناك مضاد استطباب مطلقة لقلع الأسنان ولكننا يجب ان نهتم في بعض الحالات العامة ونتبع إجراءات معينة قبل الإقدام على قلع الأسنان وذلك للمحافظة على الحالة الصحية العامة وتجنبنا لأخطار نحن في غنى عنها، واهم هذه الحالات:

A. مضادات الاستطباب الموضعية **:Local contraindications**

(١) الخراجات الحادة والتهابات ماحول التاج والضرز.

(٢) التهابات الفم تقرحية.

(٣) دباح فنان Vincent s angina

(٤) التصاق المفصل الفكي الصدغي.

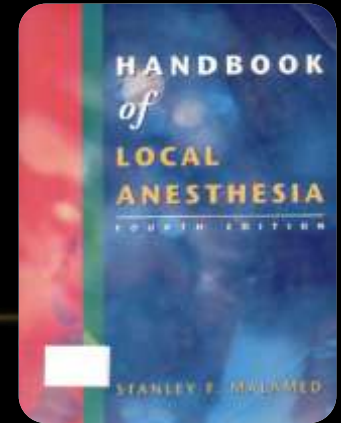
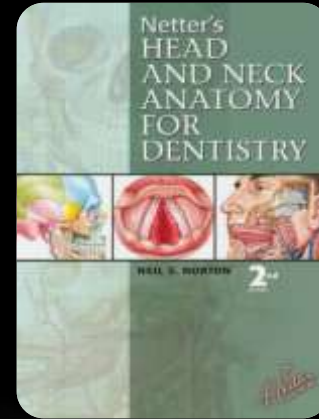
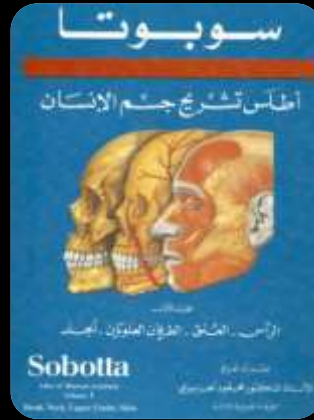
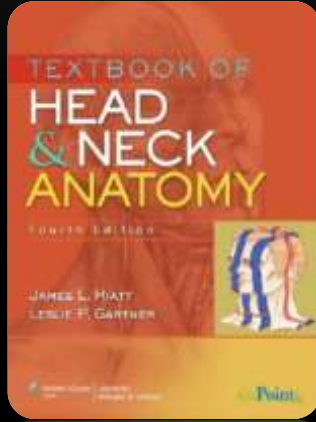
Vincent's angina



.B مضادات الاستطباب الجهازية Systemic contraindications:

- (١) الشيخوخة.
- (٢) سوء الصحة العامة والوهن العام.
- (٣) أمراض القلب والأوعية الدموية كقصور الصمامات وذبحة الصدر وضخامة القلب.
- (٤) اليرقان والتهاب الكبد.
- (٥) السكري.
- (٦) الحمل.
- (٧) أمراض الدم (فقر الدم، مميغات الدم، ابيضاض الدم).
- (٨) الأمراض النزفية (الناعور، نقص فيتامين k).
- (٩) الأورام.
- (١٠) فرط نشاط الغدة الدرقية.
- (١١) فرط التوتر الشرياني.
- (٢١) أمراض الكلية.
- (٣١) الروماتزم المفصلي.
- (٤١) ارتفاع الحرارة المجهول السبب.
- (٥١) المعالجة بالهرمونات القشرية (داء أديسون).

المراجع المستخدمة



- منشورات جامعة حماه- تخدير وقلع ١ - الأستاذ الدكتور محمد سبع العرب.
- منشورات جامعة حماه - تخدير وقلع ١- الدكتور ماجد العجمي.



تحت إشراف
الأخصائيين
الاستشفاء
علاج

