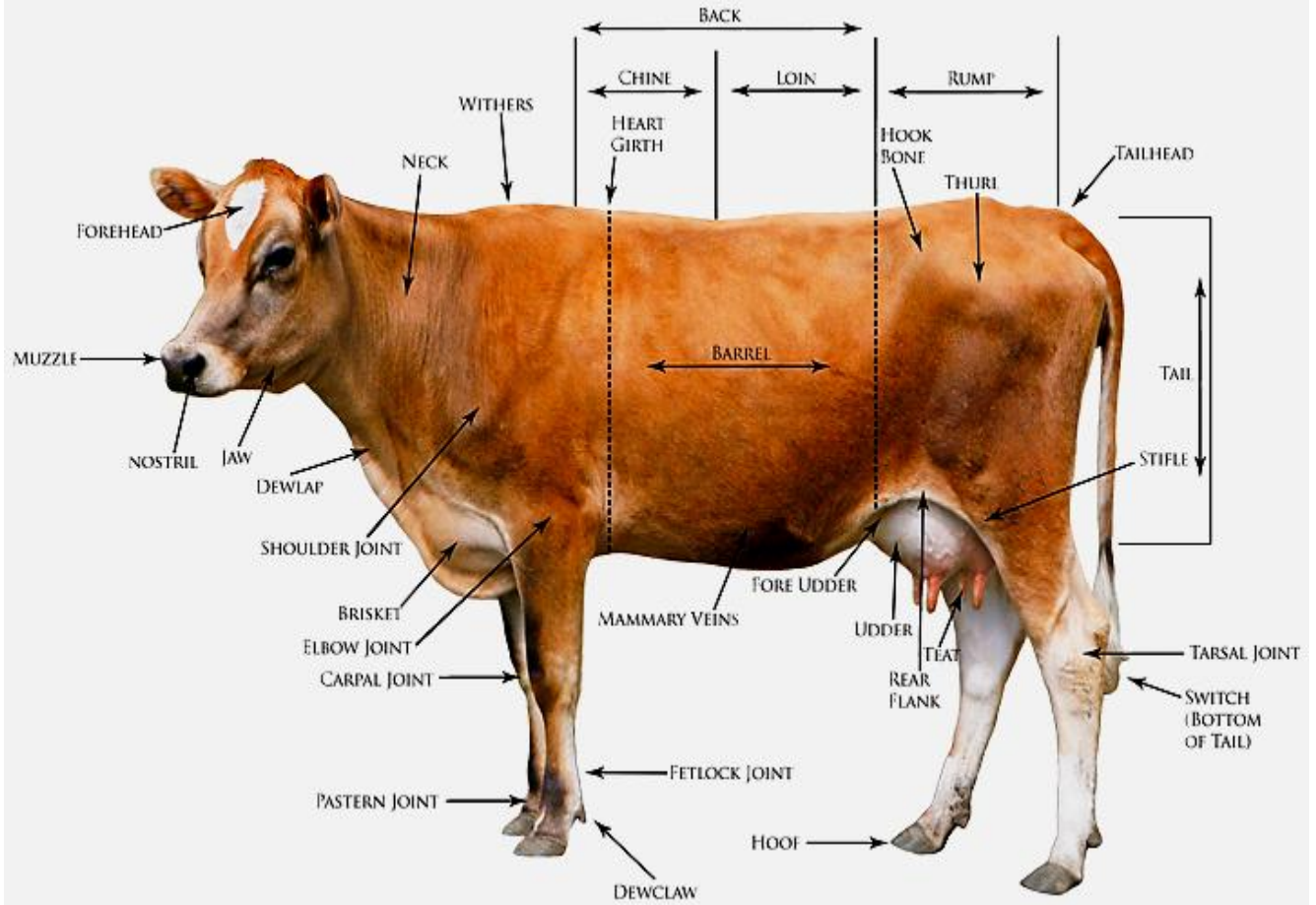


الجلسة العملية الأولى

التعرف على الحيوانات والطيور الزراعية

أجزاء الجسم عند الأبقار:



- Nostril: فتحة الأنف – Muzzle: المخطم – Forehead: الجبين – Neck: الرقبة
- Brisket: الصدر – Shoulder joint: مفصل الكتف – Dewlap: الغيبغ – Jaw: الفك
- Hoof: الظلف – Pastern joint: مفصل المشط – Elbow joint: مفصل الكوع
- Udder: الضرع – Fore udder: مقدمة الضرع – Mammary veins: اللبنية
- Tail: الذيل – Switch (Bottom of tail): الجزء السفلي من الذيل – Teat: مقدمة الذيل
- Back: الظهر – Hook bone: وهدة الكرش – Thuri: الكفل – Tailhead: الغارب – Loin: (Withers)

التصنيف العلمي للأبقار:

kingdom Animalia	المملكة الحيوانية
Phylum Chordata	شعبة الحبليات
Sub-Phylum Vertebrata	تحت شعبة الفقاريات
Class Mammalia	صف الثدييات
Sub Class Euthreia	تحت صف اللبائن ذات المشيمة الحقيقية
Order Unglata	رتبة ذوات الحافر
Sub Order Artiodactyla	تحت رتبة ذوات الظلف
Family Bovidae	العائلة البقرية
Sub Family Bovina	تحت عائلة الأبقار
Genus Bos	جنس الماشية

سلالات الأبقار:

❖ ماشية الحليب:

الفريزيان - الإيرشاير - الجرسى - الجرنسى - البراون سويس.

❖ ماشية اللحم:

أبردين أنجس - الهيرفورد - الهيرفورد عديم القرون - شورتهورن اللحم - الشاروليه - الكالوي - الهايلاند - الساسكس - الدكسر.

❖ الماشية ثنائية الغرض:

الدانمركي الأحمر - شورتهورن الحليب - النورماندي - السيمنتال - الفريزيان - ريد بول - الديفون - ويلش أسود - ساهيوال - ردسندي.

الخصائص والصفات التي تمتاز بها ماشية الحليب:

(1) يغلب عليها الشكل المثلي.

(2) طويلة الجذع، الرأس رفيع، الصدر عميق، الجذع قوي، العظام دقيقة.

(3) ينمو الضرع بشكل جيد ومتناسق، البطن واسع، والصدر أيضاً.

(4) تمتاز ببروز أوردة الحليب بشكل واضح لتسمح بمرور كميات كبيرة من الدم إلى ومن الضرع.

الخصائص والصفات التي تمتاز بها ماشية اللحم:

- (1) يتميز حيوان اللحم في كونه سريع النمو.
- (2) كما يتميز بالنضج الجسمي والجنسي في سن مبكرة.
- (3) ويتميز بصفات جيدة للذبيحة.
- (4) الشكل الظاهري المثالي لحيوان اللحم يجب أن يكون: مندمج الجسم ويشبه إلى حد كبير شكل متوازي مستطيلات ويكون الجسم طويلاً وعريض والرأس صغير نسبياً، أما الرقبة فتكون قصيرة وغلظتها خاصة عند اتصالها بالصدر والقوائم تكون قصيرة وممتينة لكي تستطيع حمل ثقل الجسم الكبير.
- (5) ويمتاز الحيوان بعمق الجسم والصدر والبطن واسع والأضلاع تكون غير ظاهرة، والفخذ يكون كبير ذا استدارة واضحة وجلد الحيوان أملس غير سميك والدهن الموجود تحت الجلد فيكون صلب نوعاً ما.

سلالات الأبقار المستوردة إلى القطر العربي السوري:

✓ أبقار الفريزيان:

أهم العوامل التي شجعت على استيراد وانتشار أبقار الفريزيان:

1. ارتفاع إنتاجه من الحليب.
2. الاستمرارية على الإنتاج طوال الموسم (305 يوم)
3. سرعة تأقلمه في البيئة الجديدة.
4. إمكانية الاستفادة منه في تضريب الماشية المحلية وتحسينها

الصفات الشكلية لأبقار الفريزيان:

الرأس طويل والرقبة طويلة، الظهر عريض والقوائم قوية، اللون المميز لأبقار الفريزيان هو الأبيض والأسود، وعادة يتوزع اللون الأسود على ثلاث مناطق رئيسية هي الظهر والعجز والرقبة، وهناك سلالة فريزيان بلون أبيض وأحمر.

الصفات الإنتاجية لأبقار الفريزيان:

- (1) وزن الجسم عند الإناث 500 – 700 كغ
- (2) والثيران تصل إلى 1100 كغ

(3) متوسط الإنتاج السنوي 3500 – 5000 كغ من الحليب

(4) تتراوح نسبة الدهون في الحليب بين 3.5 – 4 %

(5) كما تعد الفريزيان من الأبقار ثنائية الغرض لأن عجولها قابلة للتسمين وتنتج لحماً جيد النوعية.



أهم سلالات الأبقار المحلية:

✓ الأبقار الشامية:

الموطن الأصلي للأبقار الشامية غوطة دمشق، ومنها انتشرت إلى باقي مناطق القطر.

الصفات الشكلية:

تتميز الأبقار الشامية بكبر حجمها وارتفاع قوائمها، الرأس طويل ونحيف، الأعين كبيرة نشطة وفتحي الأنف كبيرتان والأذان متوسطة الحجم، الفك قوي والقرون طويلة، الرقبة متوسطة الطول ونحيفة.

الحوض ضيق والظهر غير مستقيم يتقعر في الوسط، قمة الذيل غليظة ومرتفعة، الضرع كبير نسبياً وجيد التشكيل، وحلمات الضرع متباعدة وغليظة.

اللون أشقر مع بقع من اللون الأسود عند بعض الأفراد، وتعرف الأبقار الشامية ببروز مفاصلها وعظامها.

الصفات الإنتاجية:

يتراوح وزن الإناث بين 350 – 650 كغ، متأخرة في النضوج الجنسي، تلتح عادة لأول مرة في عمر 20 – 24 شهراً، وتضع أول مولود بعمر 29 – 33 شهراً، تمتاز بالخصوبة الجيدة، يتراوح طول الفترة بين الولادتين 12 – 14 شهراً.

تختلف إنتاجية الأبقار الشامية من الحليب بشكل واضح من منطقة إلى أخرى ومن مزرعة إلى أخرى، وحسب رعايتها مع وجود أفراد ذات إنتاج عالي، متوسط إنتاجها من الحليب 2885 كغ حليب بنسبة دهن تصل حتى 4%، طول موسم الحليب 269 – 300 يوماً.



✓ الأبقار العكشية:

تنتشر الأبقار العكشية في سوريا وفي بعض الدول المجاورة، ولها أسماء عديدة حسب مناطق تربيتها.

تتميز بتأقلمها الجيد مع الظروف البيئية في القطر العربي السوري، وتحملها سوء الرعاية والعناية وقلة الغذاء، ومع ذلك تعطي إنتاجاً معقولاً من الحليب واللحم.

الصفات الشكلية:

تختلف أشكال أفراد هذه السلالة ولا تتشابه في الشكل وفي اللون والحجم والإنتاج، وذلك لكثرة الخلط والتهجين بين السلالات والأفراد الأخرى.

رأسها مستطيل وذات جبهة مستقيمة والقرون قصيرة، الأعين كبيرة نشطة، الرقبة قصيرة نسبياً والظهر غير مستقيم (مقعر في الوسط)، الحوض ضيق والعظام والمفاصل بارزة.

اللون الأشقر الفاتح إلى اللون البني الغامق هو ما يميز الأبقار العكشية، وقد توجد أفراد ذات لون أسود وأخرى ذات لون أبيض، مما يدل على عدم نقاء هذا العرق.

الصفات الإنتاجية:

يبلغ متوسط الإنتاج من الحليب في الموسم 450 – 800 كغ وقد يصل أحياناً إلى 1200 كغ ونسبة الدهن في الحليب 4% ووزن العجل عند الولادة حوالي 20 – 22 كغ.



الأغنام:

التصنيف العلمي للأغنام:

kingdom Animalia
Phylum Chordata
Sub-Phylum Vertebrata
Class Mammalia
Sub Class Euthreia
Order Unglata
Sub Order Artiodactyla
Family Bovidae
Sub Family Cuprinae
Genus Ovis

المملكة الحيوانية
شعبة الحبليات
تحت شعبة الفقاريات
صف الثدييات
تحت صف اللبائن ذات المشيمة الحقيقية
رتبة ذوات الحافر
تحت رتبة ذوات الظلف
العائلة البقرية
تحت عائلة الأغنام والماعز
جنس الأغنام

أنواع الأغنام في العالم:

أغنام خاصة في إنتاج الصوف ذو الأهمية الكبيرة وتنتشر في نصف الكرة الجنوبي وخاصة أستراليا والأرجنتين.

أغنام الذيل العريض والكفل الدهني في المناطق الصحراوية وشبه الصحراوية في منطقة الشرق الأدنى.

الأغنام السورية والتي تعتبر ثلاثية الغرض لإنتاج اللحم والحليب والصوف.

✓ أغنام العواس:

منشأ أغنام العواس وانتشارها:

تعتبر منطقة ما بين النهرين (دجلة والفرات) الموطن الأصلي لأغنام العواس.

تنتشر هذه السلالة في كل من سوريا والأردن وفلسطين وتركيا، وبأعداد قليلة في كل من مصر والكويت.

الصفات الشكلية لأغنام العواس:

- تتميز أغنام العواس بجزء صوفية بيضاء اللون، ولون الرأس والأرجل بني فاتح أو غامق وهناك 10% منها ذات جزء ملونة.
- الأرجل والبطن مغطاة بألياف قصيرة لماعة.
- للكباش قرون كبيرة حلزونية مثلثة المقطع، منها ما يتجه جانبياً، ومنها ما يتجه جانبياً وإلى الخلف، أما لإناث فهي عديمة القرون وأحياناً ذات قرون قصيرة.
- الأذان كبيرة وبيضاوية وشبه متدلّية.
- الإلية مستديرة، مكننزة بالدهن تتدلى كالوسادة العريضة، ويكون سطحها الخارجي مغطى بالصوف، وسطحها الداخلي أملس.
- القوائم جيدة التركيب، رفيعة وقوية، تتحمل المشي الطويل في البادية.
- الضرع واسع واسفنجي الملمس وجيد الارتباط بالجسم.
- الجسم متوسط إلى كبير الحجم ومندمج وعضلي، الرقبة طويلة نسبياً، والظهر طويل وعريض، والبطن مستدير ومنخفض.

الصفات التناسلية والإنتاجية:

❖ تعد الكفاءة التناسلية أهم المؤشرات الإنتاجية لأغنام العواس، لأن نجاح العملية التناسلية، هو أساس نجاح مشروع تربية الأغنام.

- ❖ تتميز الإناث بدورة تناسلية (دورة شبق) منتظمة على مدار العام، إلا أن ذروتها تكون في الفترة ما بين حزيران وكانون الأول.
- ❖ تنضج الإناث جنسياً بعمر 7 – 9 أشهر، وتلقح لأول مرة بعمر ما بين 7 – 12 شهر.
- ❖ يبلغ متوسط طول فترة الحمل 153 يوم.
- ❖ تزداد نسبة الإخصاب وإنتاج التوائم حتى عمر 4 – 6 سنوات.
- ❖ يتراوح طول موسم الإدرار عادة بين 5 – 7 أشهر.



الماعز:

التصنيف العلمي للماعز:

kingdom Animalia
Phylum Chordata
Sub-Phylum Vertebrata
Class Mammalia
Sub Class Euthreia
Order Unglata
Sub Order Artiodactyla
Family Bovidae
Sub Family Cuprinae
Genus Capra

المملكة الحيوانية
شعبة الحبلليات
تحت شعبة الفقاريات
صف الثدييات
تحت صف اللبائن ذات المشيمة الحقيقية
رتبة ذوات الحافر
تحت رتبة ذوات الظلف
العائلة البقرية
تحت عائلة الأغنام والماعز
جنس الماعز

عروق الماعز المحلية:

✓ الماعز الشامية:

يتوفر في سوريا عرق نقي ومميز من الماعز الشامي أو الدمشقي، نشأ في غوطة دمشق واكتسب على مدى آلاف السنين صفات إنتاجية جيدة وخاصة في إنتاج الحليب وولادة التوائم، له شعر طويل ناعم يغلب عليه اللون الأحمر أو البني، وله جبهة محدبة وأنف محدب ورأس خال من القرون، يمتاز بوجود زوائد لحمية تحت الرقبة طولها يصل إلى 10 سم وأذنان طويلتان وعريضتان، يقوم المربين بتقصيرهما بقص أجزاء منها لكي لا تلامس الأرض، ولكي لا تصل إليهما الطفيليات، وتمتلك ضرع كبير، وزنها 40 – 60 كغ للإناث والذكور من 60 – 80 كغ.

إنتاجها من الحليب مرتفع ويصل إلى 500 كغ في الموسم.

الوزن عند الميلاد 3,5 كغ للإناث و4 كغ للذكور، يصل الوزن عند الفطام بعمر 60 يوم إلى 12 كغ للإناث و13 كغ للذكور.

العمر عند البلوغ 3-5 أشهر في الإناث و 4-6 أشهر للذكور، نسبة التوائم عالية حوالي 75% منها ثنائي وثلاثي ورباعي.

إنتاجها من اللحم جيد وأفضله لحم الجدي الذي بعمر سنة ويوزن 25 كغ وتبلغ نسبة التصافي 50%.



✓ الماعز الجبلي:

- يعد الماعز الجبلي من الحيوانات الثنائية الغرض لإنتاج الحليب واللحم فهو منتشر في سوريا والدول المجاورة
- ويمتاز باللون الأسود ويستعمل شعره لصناعة الخيام التي يستعملها البدو (بيوت الشعر) ويشكل هذا النوع من الماعز حوالي 85% من الماعز الموجود في المناطق الصحراوية وشبه صحراوية والجبليّة بمنطقة الشرق الأوسط
- يتميز بأن أنفه مستقيم بعكس الشامي وأذان طويلة متدلّية واللون السائد هو الأسود وله قرون مائلة إلى الخلف عند الإناث أما عند الذكور فهي طويلة وغلظّة مائلة إلى الخلف والأمام بشكل حلزوني
- تزن الإناث حوالي 30 – 35 كغ والذكور 40 – 60 كغ، إنتاجها من الحليب يتراوح 150 – 250 كغ وبنسبة دهن في الحليب 4%، كذلك تمتاز بالإخصاب ولكنها لا تضاهي الماعز الشامي في ولادة التوائم



الدواجن:

تعريف الدواجن:

- هي الحيوانات الصغيرة سواء من الطيور أو الثدييات التي لا ترتبط بالأرض بالضرورة الحتمية، إذ يمكن تربيتها بالمنزل أو حولها.
- هي الحيوانات الزراعية صغيرة الحجم سريعة الدورة الإنتاجية ويربها الإنسان في أماكن محدودة ليستفيد من منتجاتها المختلفة.

✓ الدجاج:

التصنيف العلمي للدجاج:

kingdom Animalia	المملكة الحيوانية
Phylum Chordata	شعبة الحبليات
Sub-Phylum Vertebrata	تحت شعبة الفقاريات
Class Aves	صف الطيور
Order Galliformes	رتبة الدجاج
Family Phasianidae	عائلة الدجاج
Genus Gallus	جنس الديك

يقسم الدجاج حسب شكل الجسم إلى:

1- الشكل القائم (دجاج الرياضة والمصارعة):

يتميز بأنه منتصب الجسم قوي البنية، عصبي المزاج مثل: دجاج المصارعة الماليزي والانكليزي والهولندي.



2- الشكل المثلي (الدجاج البياض):

شكل الجسم مثلي خفيف الوزن، يتميز بالمزاج الحاد وشدة الحركة، الأرجل عارية من الريش، شحمة الأذن حمراء ويتميز بالمقاومة للبيئة الحارة مثل الليجهورن الأبيض، الليجهورن البني، الميوزكا، الأنكونا، الأندلسي الأزرق.



الليجهورن الأبيض

3- الشكل البيضاوي المستطيل (ثنائي الغرض):

شكل الجسم بيضاوي متطاول، متوسط الوزن، ثنائي الغرض (لإنتاج البيض واللحم) شديد الحركة، الأرجل عارية من الريش، متوسط النضج الجنسي 6 أشهر، لون القشرة الكلسية للبيض بني محمر، مثل الساسكس، الرود أيلاندر، النيوهامبشير.



الساسكس

4- الشكل البيضاوي المستدير (ثنائي الغرض):

شكل الجسم بيضاوي مستدير، متوسط الوزن، ثنائي الغرض (لإنتاج اللحم والبيض)، هادئ نوعاً ما والأرجل عارية من الريش، متوسط النضج الجنسي (7 أشهر)، شحمة الأذن حمراء، يميل لإنتاج اللحم أكثر من إنتاج البيض، لون القشرة الكلسية للبيض بني داكن مثل: البلايموث روك، الوايندوت، الأوربينغتون.



بلايموث روك

5- الشكل المستدير (دجاج اللحم)

كروي الشكل، الوزن والحجم كبيران، مندمج الهيكل، الأرجل قصيرة ومغطاة بالريش، هادئ الطبع، شحمة الأذن حمراء، متأخر النضج الجنسي (8 أشهر)، إنتاج البيض منخفض بحدود 80 بيضة سنوياً، لون القشرة الكلسية للبيضة بني مثل: البراهما، الكوشين، الانجشان.



البراهما

والجدير بالذكر أنه نتيجة التربية والتحسين الوراثي، قد نتج عن العروق الأصلية السابقة عدة سلالات وهجن تجارية تفوق في إنتاجيتها العروق الأصلية النقية، وتستخدم في إنتاج بيض المائدة وكذلك إنتاج لحم الفروج.

هجن إنتاج البيض:

إيزابرون – هاي لاين – هاي سكس وايت – هاي سكس براون – وارن.

هجن إنتاج اللحم:

روس – كوب – أربو ايكرز – هيبرد – هايبرو – لوهمان..... وهناك تقسيمات أخرى تعتمد على لون الريش وشكل العرف...

الدجاج الرومي أو الحبش:

التصنيف العلمي للدجاج الرومي:

kingdom Animalia	المملكة الحيوانية
Phylum Chordata	شعبة الحبليات
Sub-Phylum Vertebrata	تحت شعبة الفقاريات
Class Aves	صف الطيور
Order Galliformes	رتبة الدجاج
Family Phasianidae	عائلة الدجاج
Meleagris Gallopavo	الدجاج الرومي

يقسم حسب الحجم إلى عدة فئات:

- الثقيل:

لون الريش برونزي مع لمعان، سريع النمو، الوزن الحي يختلف بحسب الجنس (الذكور 20 كغ – الإناث 10 كغ) الجلد أبيض مصفر، مثل البرونزي عريض الصدر والأمباير الأبيض.



البرونزي عريض الصدر

- المتوسط:

الوزن متوسط ومتفاوت أيضاً حسب الجنس (ذكور 15 كغ، إناث 8 كغ) يسوّق عادة بعمر 14 أسبوع مثل الهولندي الأبيض، النورفولك الأسود.



الهولندي الأبيض

- الخفيف:

يصل الوزن الحي إلى 8 – 9 كغ، يباع بعمر مبكر 9 – 12 أسبوع مثل البالتسفيل الأبيض.



الرومي الخفيف

الطيور المائية:

✓ البط:

التصنيف العلمي للبط والإوز:

kingdom Animalia
Phylum Chordata
Sub-Phylum Vertebrata
Class Aves
Order Anseriformes
Family Anseridae
Genus Anser

المملكة الحيوانية
شعبة الحبليات
تحت شعبة الفقاريات
صف الطيور
رتبة البط والإوز
عائلة البط والإوز
جنس الإوز

يستخدم البط لإنتاج اللحم والكبد مثل: بط روان، بط بكين، الإيلسبوري.

كما أنه هناك أنواع غزيرة الإنتاج من البيض تصل إنتاجيتها إلى حوالي 200 بيضة سنوياً مثل العداء الهندي، الكاكي كامبل.



بط بكين

✓ الإوز:

يستخدم أيضاً لإنتاج اللحم والكبد مثل: إوز تولوز، إوز إمدن.. كم أنه هناك طيور تستخدم للزينة مثل السيباستيبول، والصيني.



إوز تولوز

دجاج فرعون:

يستخدم كمصدر لحم ذو نوعية جيدة.



الأرانب:

التصنيف العلمي للأرانب:

kingdom Animalia
Phylum Chordata
Sub-Phylum Vertebrata
Class Mammalia
Sub Class Euthreia
Order Rodentia
Family Leporidae
Genus Lenpus

المملكة الحيوانية
شعبة الحبليات
تحت شعبة الفقاريات
صف الثدييات
تحت صف اللبائن ذات المشيمة الحقيقية
رتبة القواضم
عائلة الأرانب
جنس الأرنب

تقسم حسب الغرض من تربيتها إلى:

❖ أرانب العروق الثقيلة:

وزن الحيوان البالغ حوالي 5 كغ وتتميز بأنها سريعة النمو، وكثيرة عدد المواليد مثل: الأرنب البلجيكي – البوكسات الأبيض – أرنب اللوب – الشنشيل العملاقة.



الشنشيل العملاقة

❖ أرانب عروق متوسطة (ثنائية الغرض):

يوزن الحيوان البالغ حوالي 3,5 – 4,5 كغ وهي الأصول للعروق المستخدمة في التربية المكثفة لإنتاج اللحم مثل: الأرانب الفضية – النيوزيلاندي الأبيض – الكاليفورني – الألماني.



النيوزيلاندي الأبيض

❖ أرانب عروق خفيفة:

خفيفة الوزن 2,5 – 3 كغ، مبكرة النضج الجنسي، تستخدم لإنتاج الفرو أو الزينة مثل: الهملايا، الشنشيل الصغيرة، الهافانا، هارلكوين.



الهملايا

❖ أرانب العروق الصغيرة:

يوزن الحيوان حوالي 1،5 كغ، متعددة الألوان، تستخدم إما للزينة أو للتجارب كحيوان مخبري، مثل البولندي القزم وغيرها.



البولندي القزم

نهاية الجلسة العملية الأولى