

A hand holding a young corn seedling in a field. The seedling has several green leaves and a visible root system. The background is a vast field of similar plants under a clear blue sky.

تقسيم نباتات المحاصيل الحقلية وتمييزها

الجلسة العملية الأولى

التقسيم الزراعي للمحاصيل

- التقسيم حسب الأهمية الاقتصادية

البيقية .

- محاصيل البقول الغذائية:

- محاصيل الحبوب: الشعير

- المحاصيل السكرية:

- المحاصيل الزيتية:

- محاصيل الألياف:

- محاصيل العلف: البرسيم

- المحاصيل الطبية: اليانسون
- محاصيل التوابل :
- محاصيل ورقية:
- محاصيل درنية:
- المحاصيل المنبهة: القهوة والشاي

تقسيم المحاصيل حسب الاستعمال الخاص

- **محاصيل التسميد** : وهي المحاصيل التي تزرع بقصد قلبها في التربة لإضافة المادة العضوية وتحسين خواصها مثل محاصيل التسميد الأخضر البقولية (البرسيم -) ومحاصيل التسميد الأخضر غير البقولية () .
- **محاصيل مؤقتة**: محاصيل تزرع مؤقتاً في الأرض قبل زراعة محصول رئيسي آخر مثل زراعة محصول البرسيم قبل زراعة .
- **محاصيل السيلاج**: وهي المحاصيل التي تحفظ بحالة عصيرية خضراء لتغذية الحيوانات عليها مثل البرسيم والذرة الصفراء .

- **محاصيل التحميل:** تزرع بعض المحاصيل محملة على محاصيل أخرى وتحصد المحملة مفردة والمحاصيل الرئيسية مفردة مثلاً يحمل البصل والثوم على القطن يحمل الشعير على البرسيم وفول الصويا على الذرة

- **محاصيل التغطية:** تزرع بعض المحاصيل لتغطية الأرض الزراعية وحفظها وقد تقلب في الأرض مثل البرسيم

التقسيم حسب الموسم الزراعي:

● - محاصيل شتوية: وهي التي تزرع في الخريف وتحصد أواخر الربيع
- الشعير الشوفان - - - - اليانسون

● - محاصيل ربيعية مبكرة: وهي المحاصيل التي تزرع في أواخر شباط
وأوائل آذار وتحصد في مطلع الصيف مثل الحمص -

● - محاصيل صيفية وهي المحاصيل التي تزرع في آذار في المناطق
الساحلية وفي نيسان في المناطق الداخلية وتحصد في أواخر الصيف
أو أوائل الخريف مثل القنب - التيل - البطيخ الأحمر -
- الذرة السورغمية .

● - محاصيل صيفية متأخرة وهي المحاصيل التي يمكن زراعتها في تموز
ليتم حصادها قبيل حدوث الصقيع الأول في الخريف مثل بعض أصناف
الذرة الأمريكية .

التقسيم حسب مدة مكث المحصول في الأرض :

- - **محاصيل معمرة** Perennial crops وهي التي تمكث في الأرض أكثر من سنتين ، ولكن يمكن أخذ حاصل منها مرة كل () (البرسيم الحجازي) .
- - **محاصيل ثنائية الحول** Biennial crops وهي التي تمكث في الأرض أكثر من سنة وأقل من سنتين (للحصول على البذور منه) .
- - **محاصيل حولية** Annual crops وهي التي تنتهي دورة حياتها يقل عن سنة مثل معظم المحاصيل الحقلية .

تميز المحاصيل الحقلية

- تميز محاصيل الحبوب

- - محاصيل المجموعة الأولى: تضم محاصيل :
Triticum sp الشعير Hordeum vulgare الشيلم
Secale Avena sativa القمحيلم (ترتيكالي)
.Triticale
 - - محاصيل حبوب المجموعة الثانية: تضم محاصيل :
Zea mays الذرة البيضاء Sorghum vulgare
Oryza sativa
- تتركز الاختلافات بين هاتين المجموعتين في نقاط عديدة

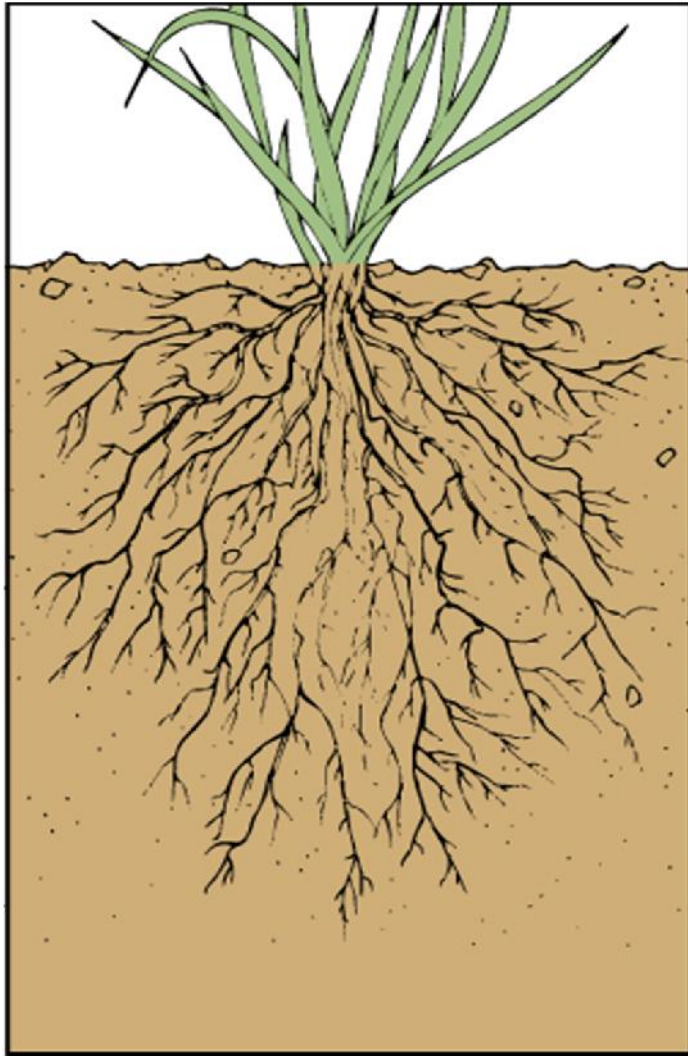
- الجذور ليفية
- تننتشر أفقيا
- يتركز القسم الأعظم بطبقة التربة
- انباتها :

القمح الربيعي

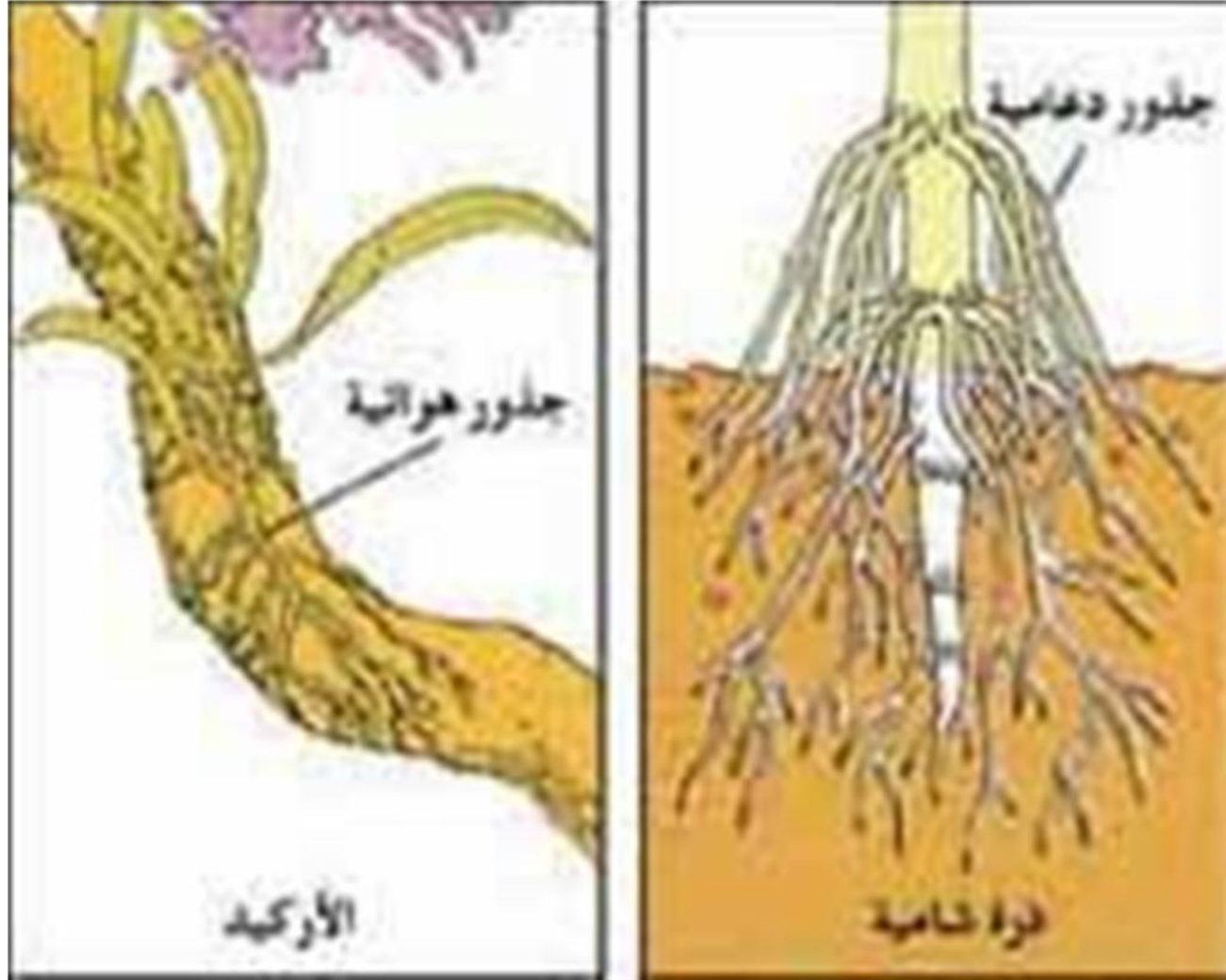
-

- الشعير

في كلا من ذرة الصفراء والبيضاء

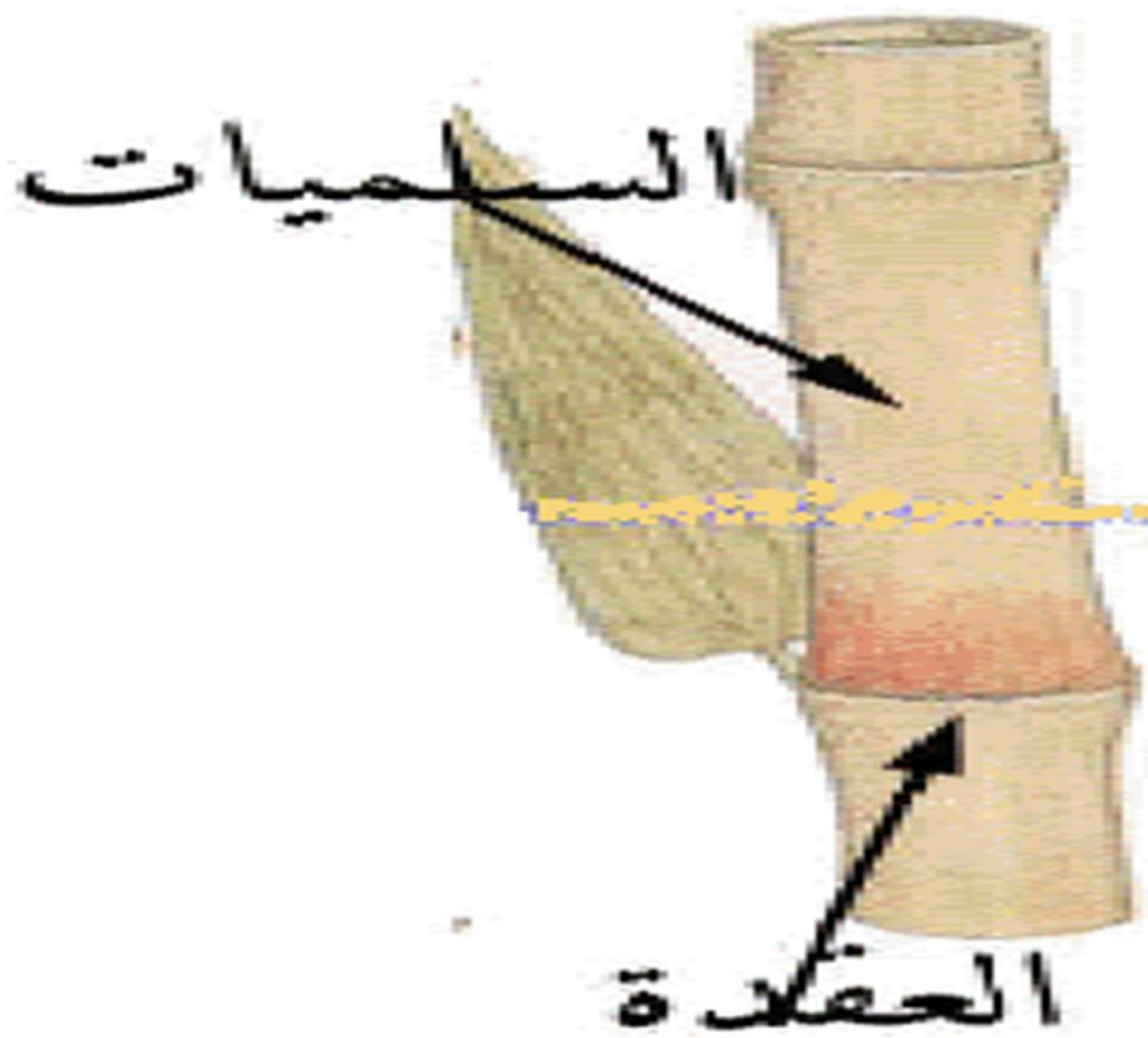


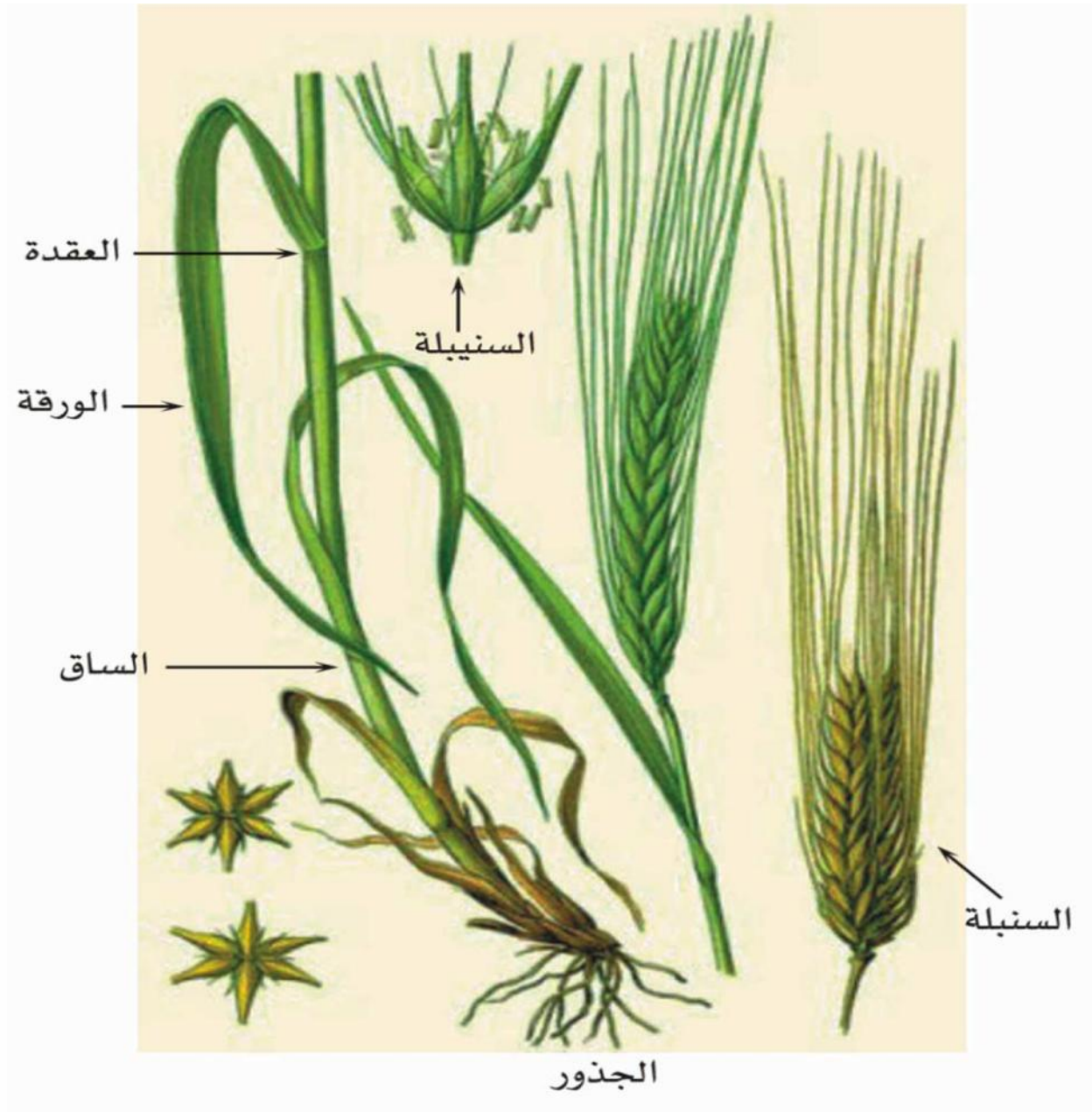
الجزور العرضية





- سلاميات عند أغلب محاصيل الحبوب
سلامية في نباتات طويلة ساق () تفصل بينها
العقد الساقية ويتطابق عدد العقد مع عدد السلاميات ومع عدد
والبيضاء ممتلئة بالبرانشيم.





العقدة

الورقة

الساق

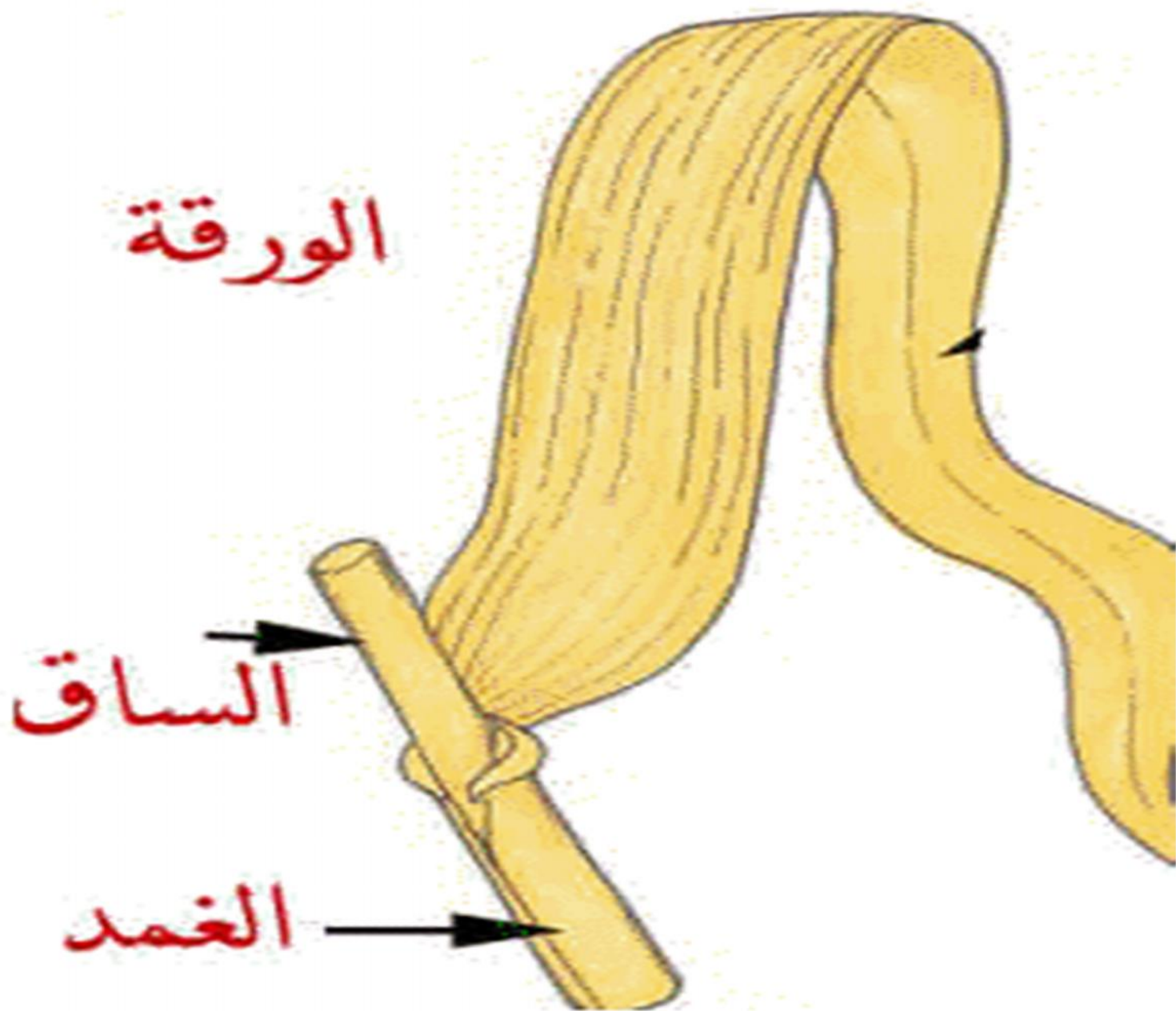
السنبلة

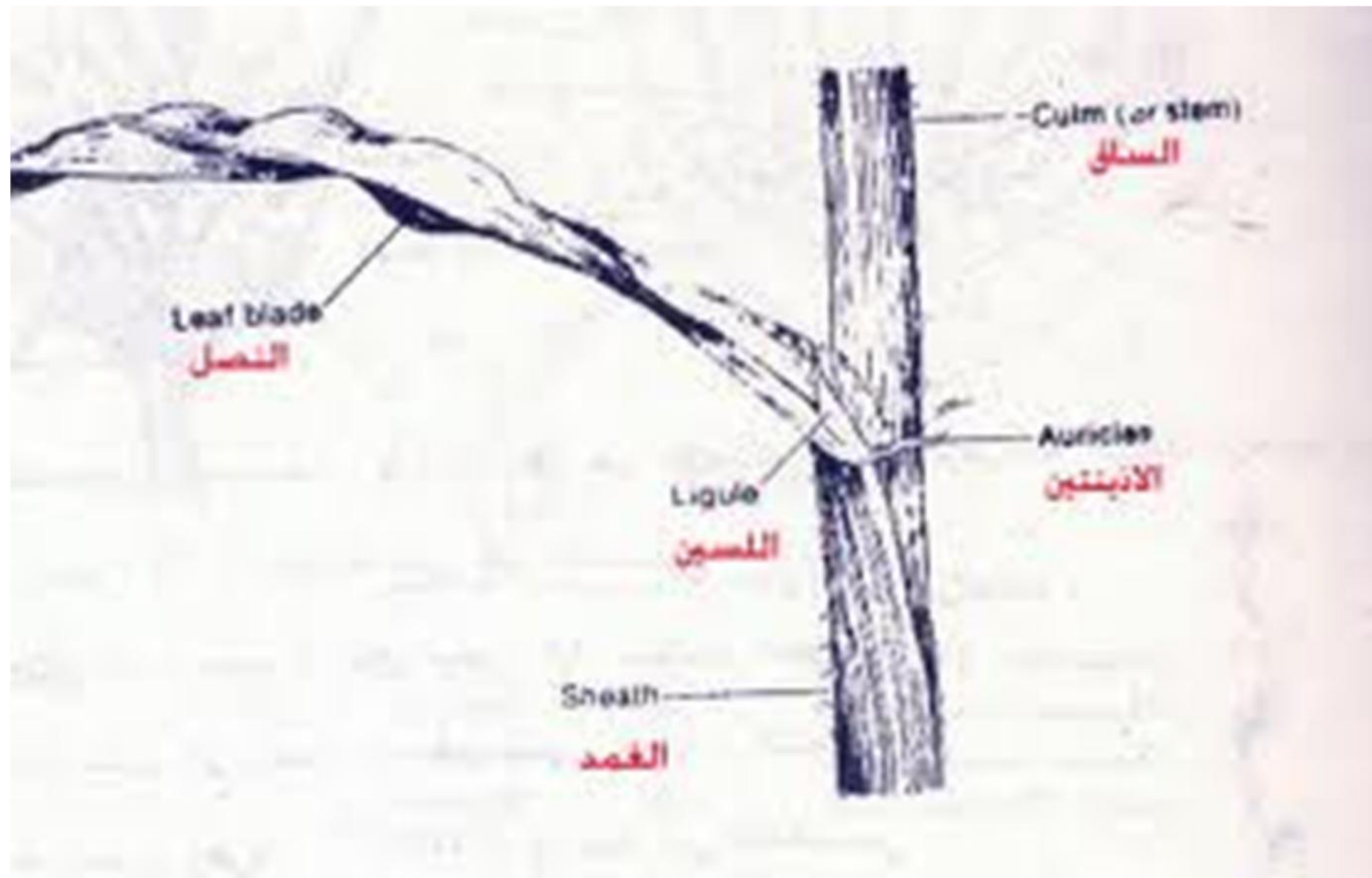
السنبلة

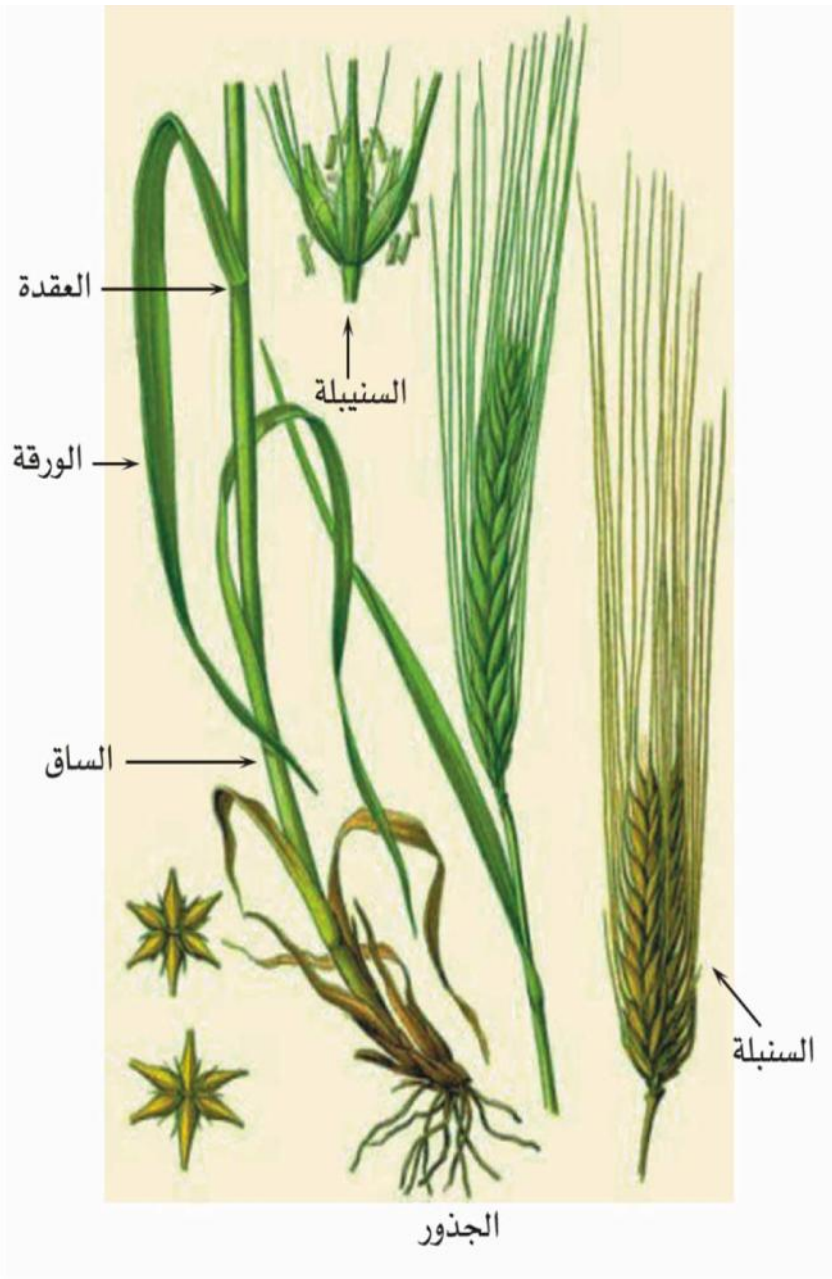
الجذور



(الورقي و صفيحة الورقية اللسين
الأذنيات: واضحة غير كبيرة في القمح أغلب الحالات تكون
الشيلم قصيرة ضخمة جداً في الشعير







الزهرية

:

الشعير تريتكال

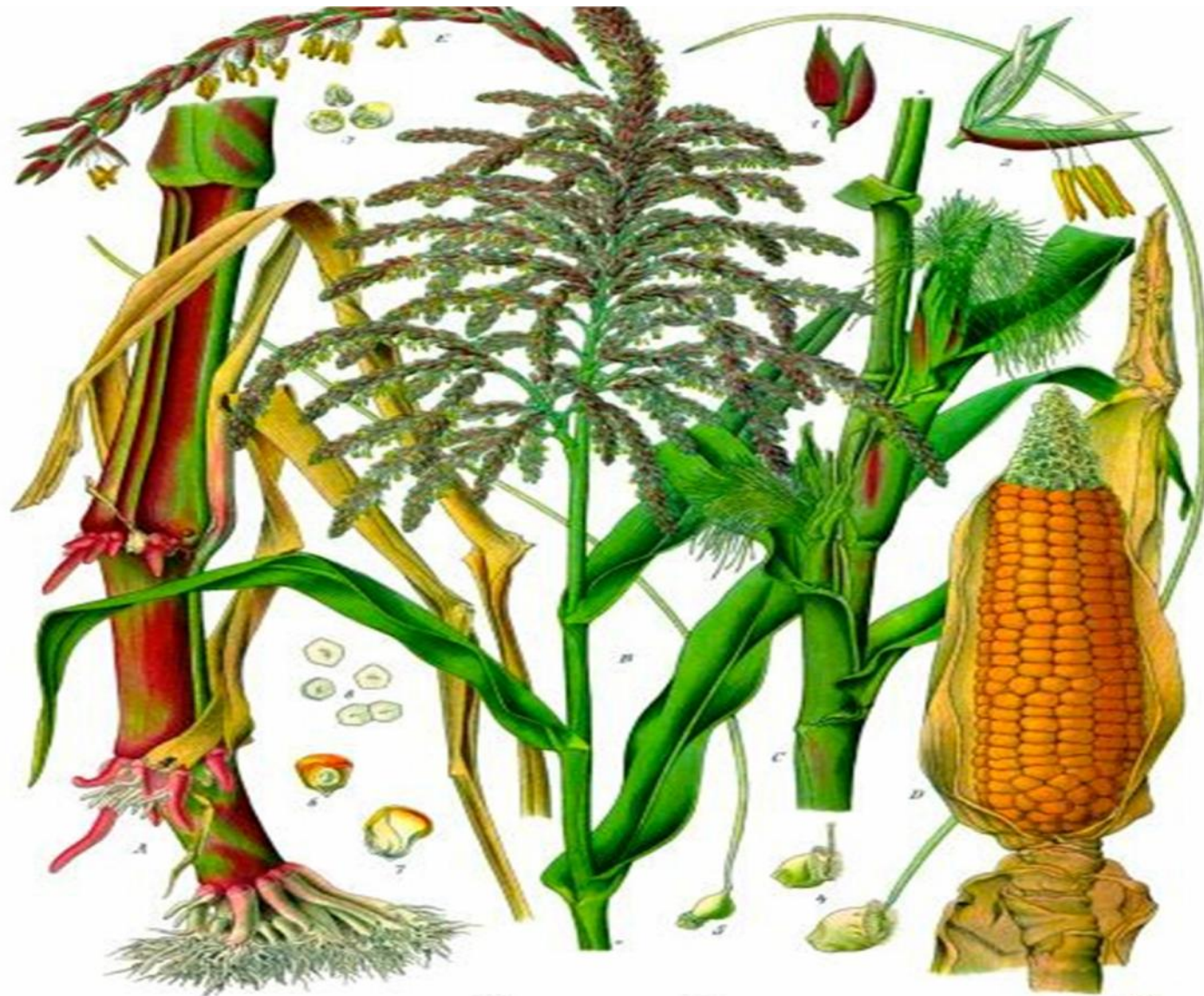
:

عنقودية:

:







Zea mays L.

Grain وهي عبارة عن
الثمارية

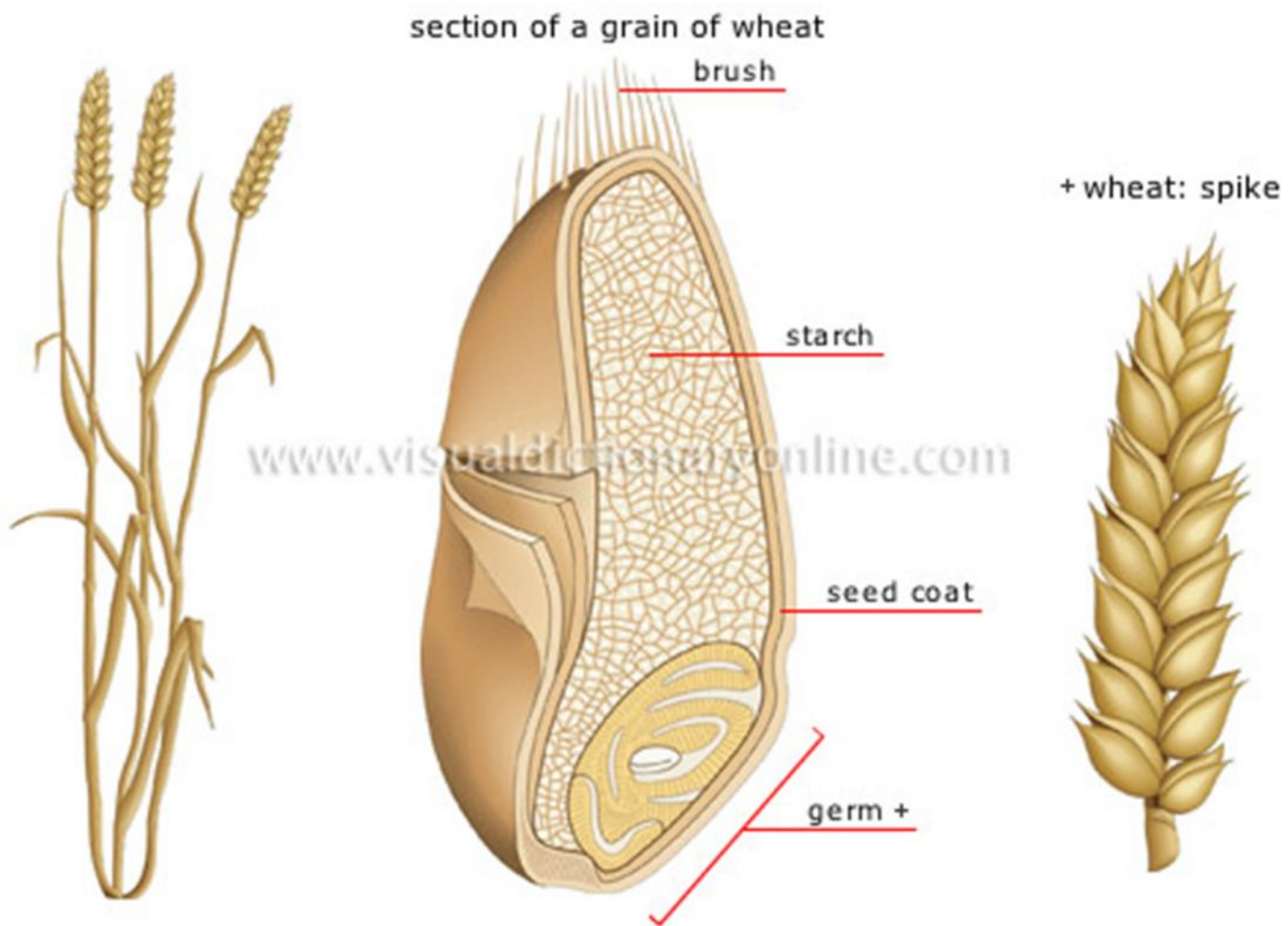
النجليات

البيضة الثمرية
والجنين.

: _____ التي يكون منها العلوي

الذي يتألف من طبقة

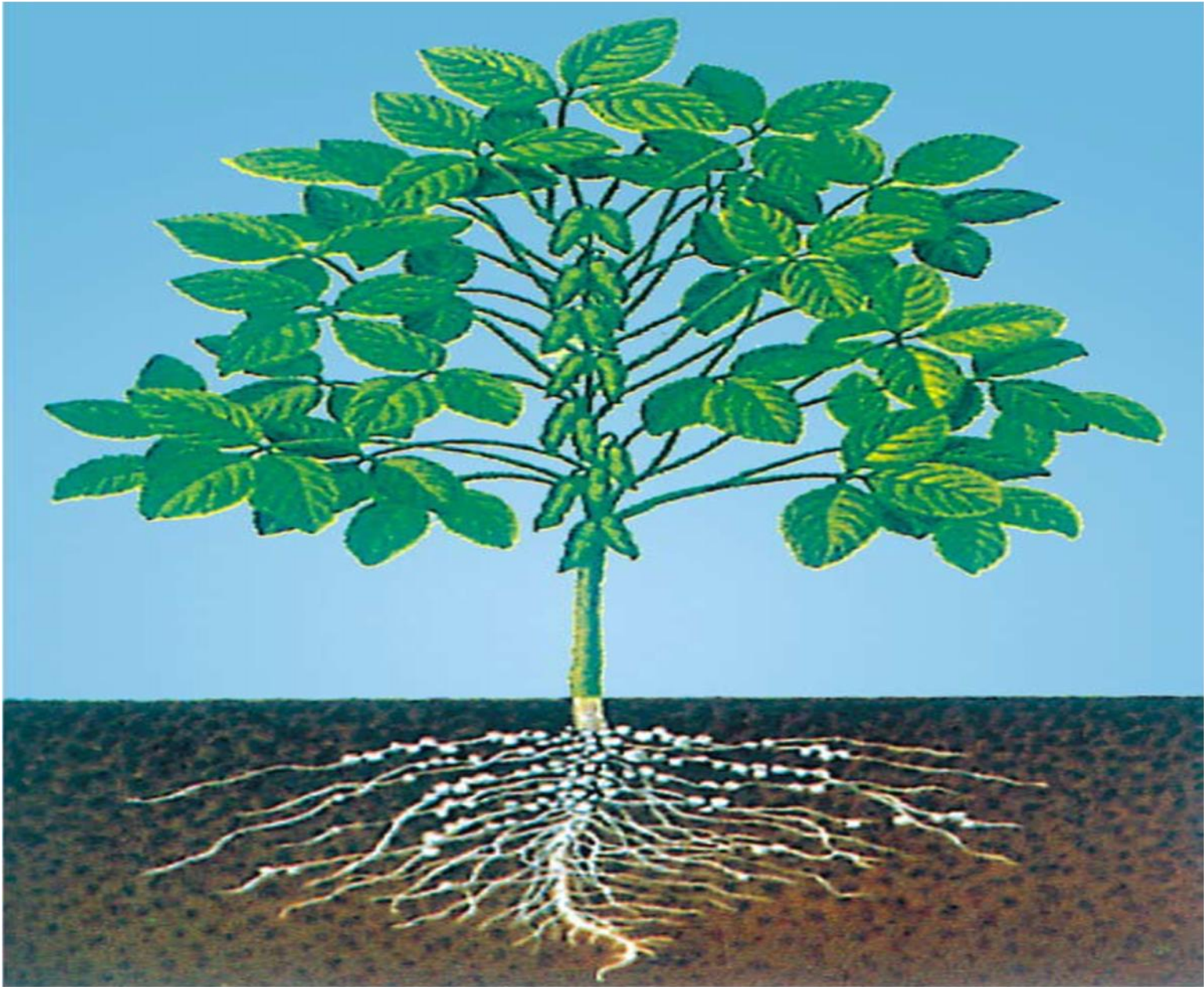
الأليرون الخارجية وطبقة النشاء الداخلية **والجنين**: جذير
سويقة البريعم المغطى بوريقات غير متميزة

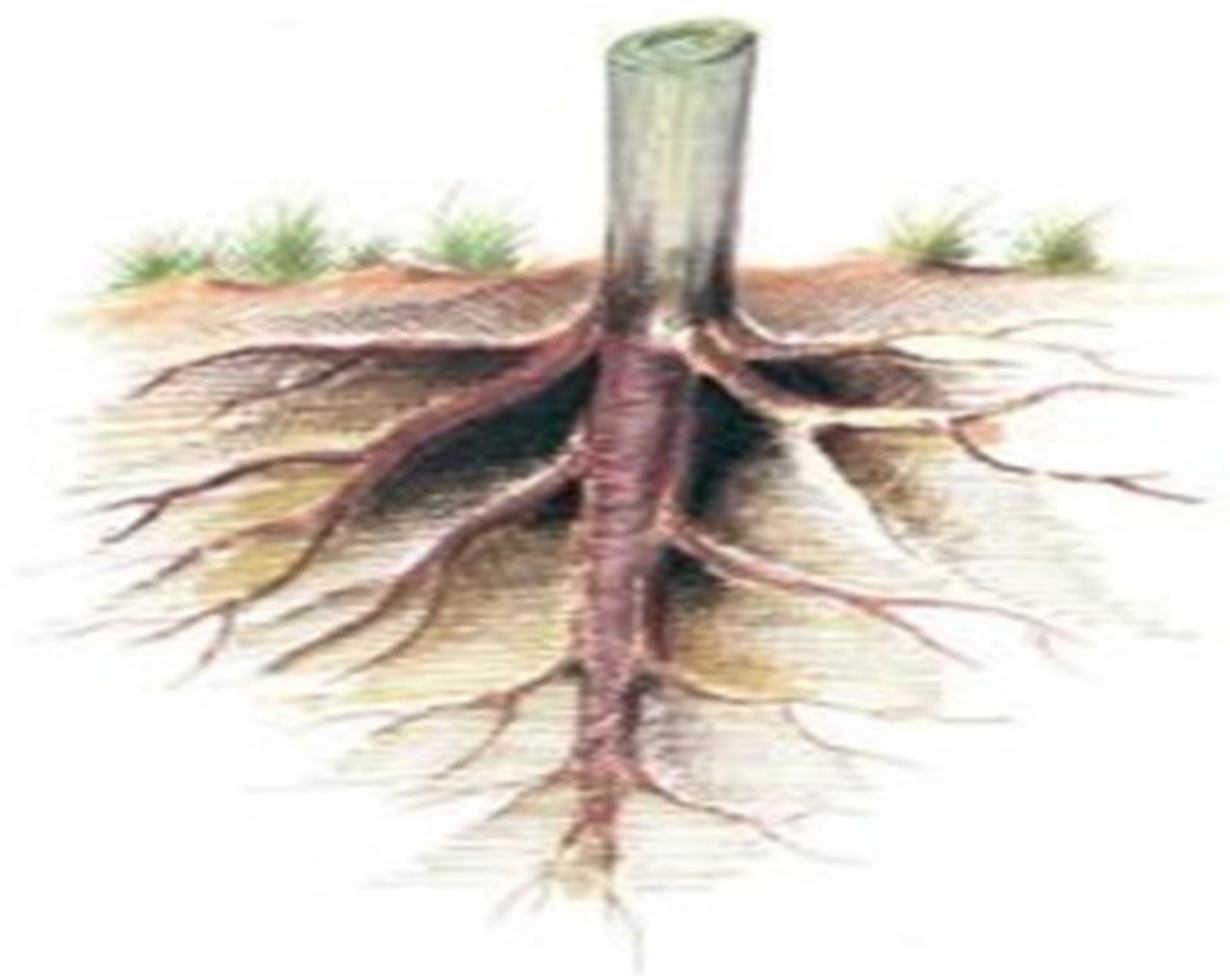


تميز المحاصيل البقولية

- : _____ وتدية متعمقة لمسافة
-

في العدس ضعيفاً قليل التفرع- يمتد - يتفرع الجذر
الوتدي من الأعلى إلى جذور ثانوية تمتد بشكل أفقي يساعد هذا
التفرع بامتصاص الغذاء من التربة وفي تكوين العقد البكتيرية
Rhizobium





المجموع الجذري، ويتألف من جذر
وتدّي، تخرج منه جذور ثانوية جانبية

ارتفاعها - اوجه مجوفة لونها اخضر تسود :

غطاة بزغب خفيف. - :

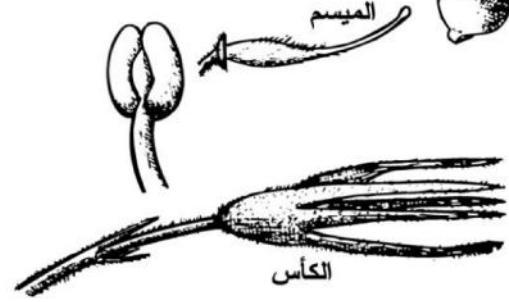
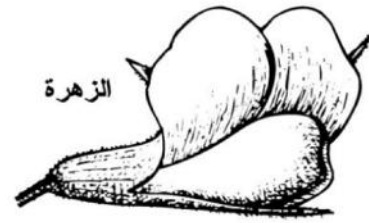
اولية وثانوية.

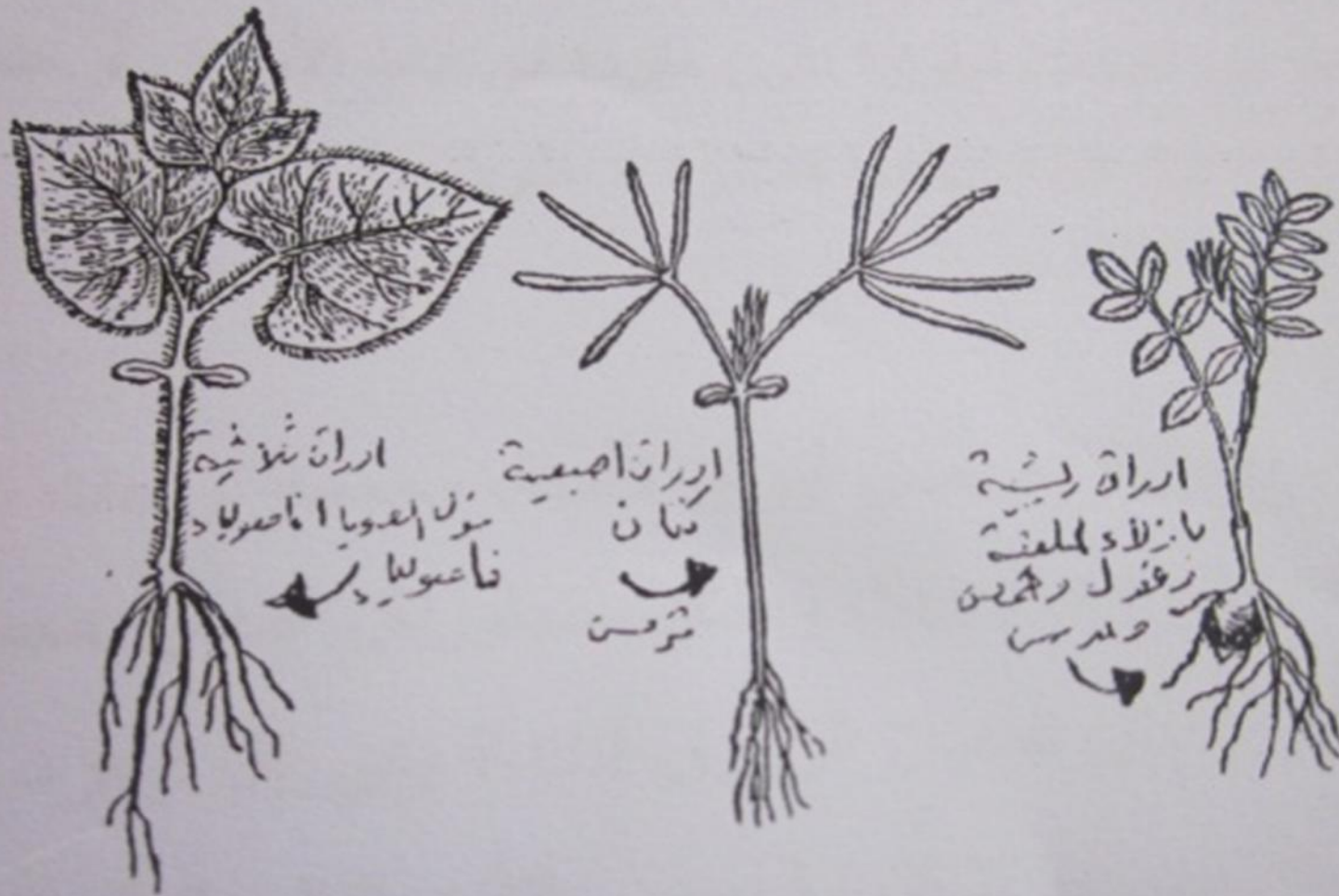
يتراوح بين - فرعاً رئيسياً يتفرع عنها أفرع من الدرجة الثانية.



- التعريق شبكي تتكون من عنق و صفيحة ورقية
عدة وريقات بلون أخضر يختلف عددها وحجمها حسب وهي مركبة
ريشية تتألف من - وريقة خضراء.
ومن خلال شكل الورقة نقسم المحاصيل البقولية
: ريشية من عدة وريقات
:
- ورقة الفول ريشية مركبة من
كاملة الحافة يصل طولها من -
- في الحمص مركبة ريشية فردية تحتوي على - وريقة توجد
متقابلة والورقات بيضاوية ذات حواف
- في العدس ريشية مركبة فردية ذات - وريقة بيضية
العلوية أقل حجماً من السفلية.







19/03/2014 (4) : بادرات المحاصيل البقولية (Bourai , 1987)

مركبة ثلاثية من وريقات مثل الصويا :
والفاصولياء.

كفية مكونة من عدة وريقات () . :



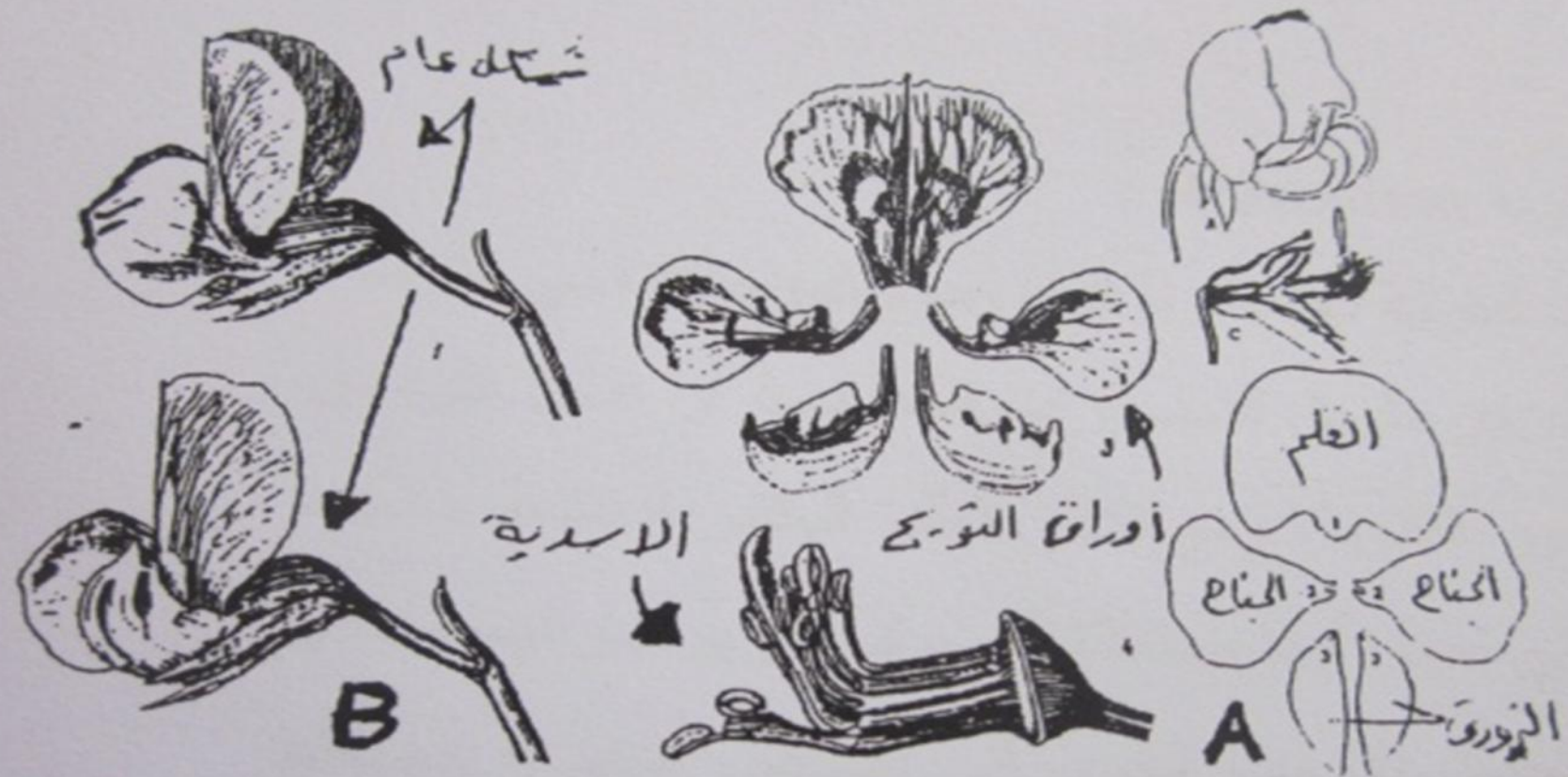
: عنقودية تحمل عدة أزهار من -
الورقة الثانية أو الثالثة

: عنقودية تحمل عدة أزهار من -
يتم التلقيح في زهرة واحدة أو زهرتين

الزهرة

في الفول والعدس فراشية غير منتظمة ذات خمس
لونها أبيض وعلى الجناحان بقعتان
سوداويتان.

: تنشأ الأزهار مفردة في آباط والزهرة
تويج
Kabouli
Desi وأبيض في أنواع



زهرة بقوليات نموذجية . B - التركيب العام لزهرة البقوليات (الف)

19/03/2014

(Bourai , 1987)



: قرون عديدة البذور الثمرة قرنية مؤلفة من
قشرتها جلدية مبطنة بزغب أبيض طولها بين -
يحتوي على - شكل اقرن مستقيم يميل إلى
لونه أخضر يميل إلى

البرسيم: وحيد البذرة





تقسيم العائلة البقولية تبعاً لطبيعة الإنبات

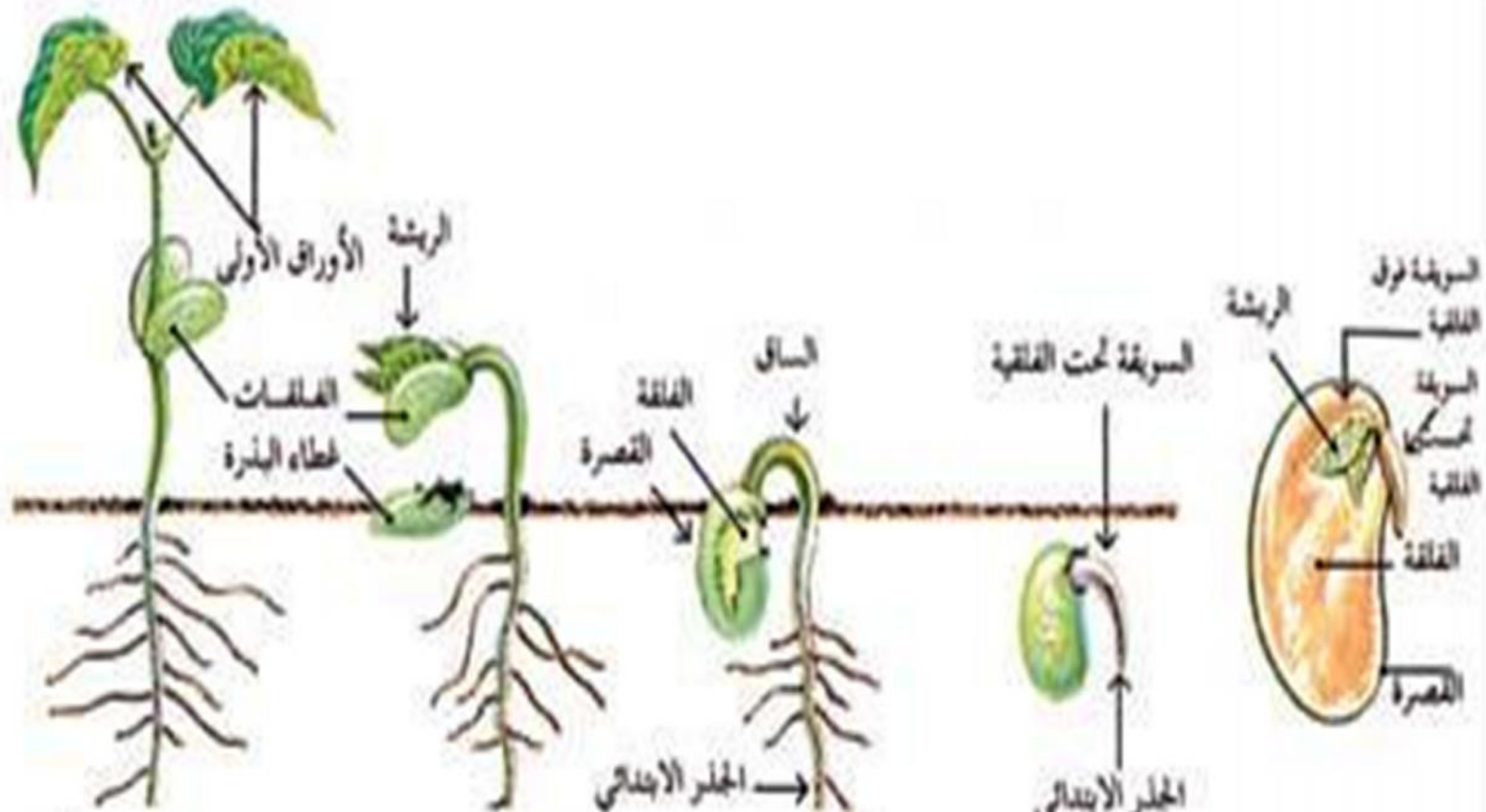
)

(

-تظهر الفلقتان فوق سطح التربة (الصويا).

-تظهر الفلقتان فوق سطح التربة عند الإنبات

()



يوضح هذا المقطع المنصف لبذرة الفاصوليا الجنين بداخل القصرة.

تنتش البسفرة، وتكون السويقة تحت الفلقية الجذر الابتدائي.

أثناء نمو الجذر إلى أسفل يخترق الساق التربة.

تحمر الفلقات الريشة وتسلط القصرة.

تنمو الساق لأعلى، وتكون الريشة الأوراق الأولى.